

● สถานการณ์ราคาน้ำมันและเม็ดพลาสติก

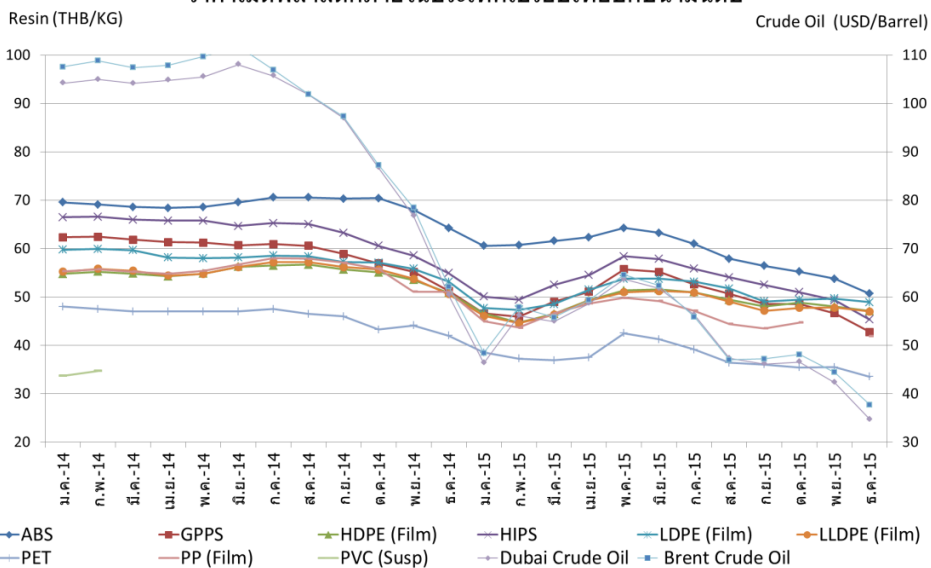
ราคาน้ำมันดิบดูไบเฉลี่ยในเดือนธันวาคม 2558 มีราคาเฉลี่ยที่ 34.70 เหรียญสหรัฐต่อบาร์เรล ปรับตัวลดลงจากเดือนที่ผ่านมา 7.62 เหรียญสหรัฐต่อบาร์เรล หรือคิดเป็นอัตราหดตัวที่ร้อยละ 18.00 ส่วนราคาน้ำมันดิบเบรนท์เฉลี่ยในเดือนธันวาคม 2558 มีราคาเฉลี่ยที่ 37.72 เหรียญสหรัฐต่อบาร์เรล ปรับตัวลดลงจากเดือนที่ผ่านมา 6.70 เหรียญสหรัฐต่อบาร์เรล หรือคิดเป็นอัตราหดตัวที่ร้อยละ 15.08

พื้นฐานราคาน้ำมันดิบมีแนวโน้มลดลง เนื่องจากด้านอุปทานน้ำมันดิบโลกยังอยู่ในภาวะล้นตลาด โดยประเทศผู้ผลิตน้ำมันดิบส่วนใหญ่เพิ่มปริมาณการผลิตหรือตั้งอัตราการผลิตในระดับสูง ทั้งนี้ เป็นที่แน่ชัดว่าปี 2559 ตลาดโลกยังอยู่ใน

ภาวะน้ำมันล้นตลาดต่อเนื่อง การยกเลิกมาตรการคว่ำบาตรประเทศอิหร่านจะหนุนให้ปริมาณน้ำมันดิบในตลาดโลกพุ่งสูงขึ้น อีกทั้งเศรษฐกิจจีนที่ชะลอตัวมีผลต่อความอุปสงค์น้ำมันดิบ

ด้านราคาเม็ดพลาสติกเดือนธันวาคม 2558 ปรับตัวลดลงจากเดือนก่อน จากแรงกดดันจากราคาน้ำมันดิบผนวกกับเศรษฐกิจจีนชะลอตัว อดูร์งความต้องการในทวีปเอเชีย ทั้งนี้ คาดการณ์ราคาเม็ดพลาสติกไตรมาส 1/2559 มีแนวโน้มอ่อนค่าเล็กน้อยจากปัจจัยลบในระยะสั้น การหยุดกิจกรรมผลิตช่วงวันตรุษจีน และความเชื่อมั่นผู้ประกอบการเอเชียลดลงส่งผลให้ชะลอการสั่งซื้อ แม้มีปัจจัยบวกจากช่วงปิดซ่อมบำรุงโรงงานผลิต C3 กับโรง Cracker ในเอเชียและตะวันออกกลาง

ราคาเม็ดพลาสติกภายในประเทศเปรียบเทียบกับน้ำมันดิบ



ที่มา : World Bank / Plastic Intelligence Unit, มกราคม 2559

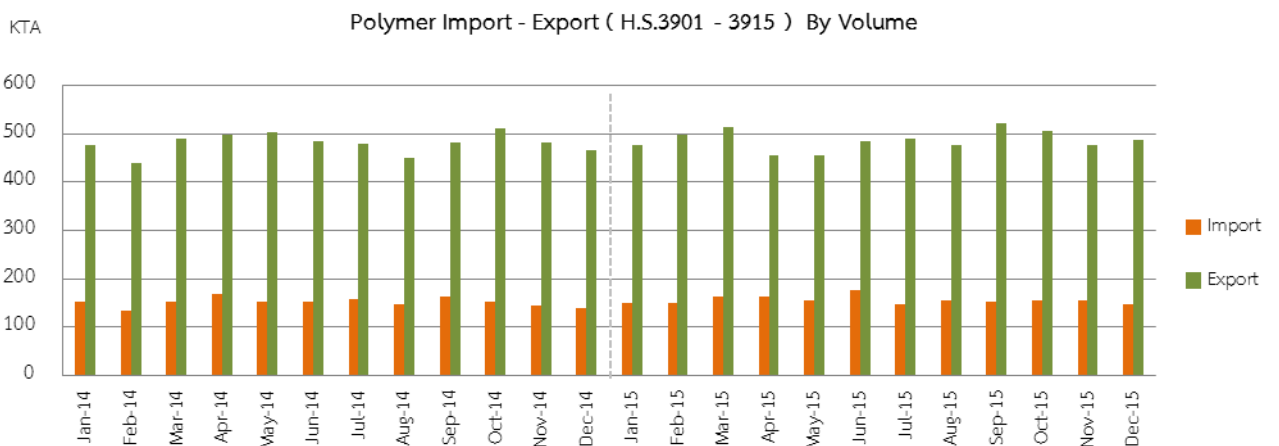
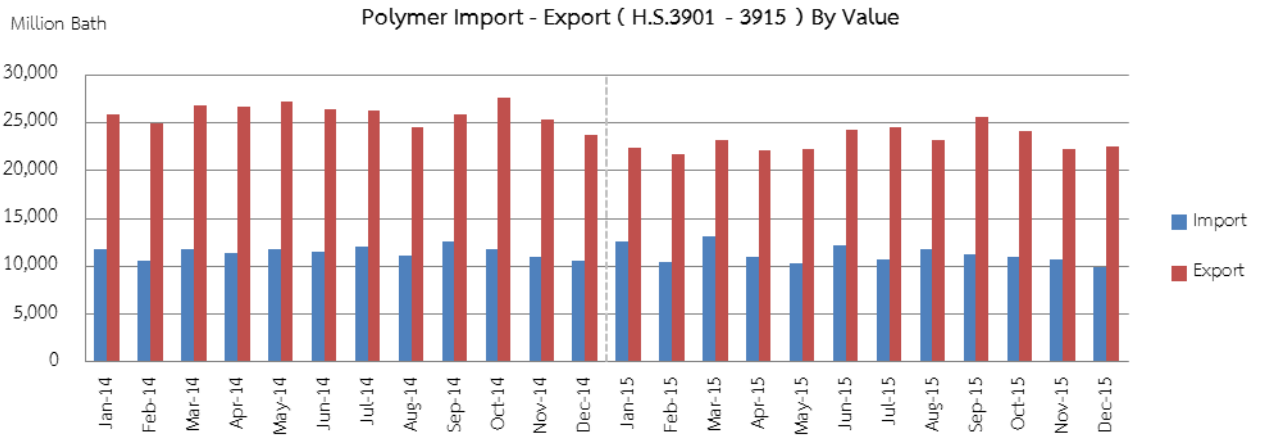
● สถานการณ์นำเข้า – ส่งออกเม็ดพลาสติก

การนำเข้าเดือนธันวาคม ปี 2558

ณ เดือนธันวาคม 2558 ประเทศไทยมีมูลค่าการนำเข้าเม็ดพลาสติก (H.S.3901-3915) เท่ากับ 9,868 ล้านบาท ลดลงจากเดือนที่ผ่านมา ร้อยละ 8.25 ด้านปริมาณการนำเข้า 148,049 ตัน ลดลงจากเดือนที่ผ่านมา ร้อยละ 4.73 โดยเม็ดพลาสติกชนิด LDPE (H.S.390110) มีมูลค่าการนำเข้าสูงสุดที่ 746 ล้านบาท และมีปริมาณการนำเข้า 15,887 ตัน

การส่งออกเดือนธันวาคม ปี 2558

ณ เดือนธันวาคม 2558 ประเทศไทยมีมูลค่าการส่งออกเม็ดพลาสติก (H.S.3901-3915) เท่ากับ 22,566 ล้านบาท เพิ่มขึ้นจากเดือนที่ผ่านมา ร้อยละ 1.34 ด้านปริมาณการส่งออก 486,349 ตัน เพิ่มขึ้นจากเดือนที่ผ่านมา ร้อยละ 2.04 โดยเม็ดพลาสติกชนิด LDPE (H.S.390110) มีมูลค่าการส่งออกสูงที่สุดที่ 3,790 ล้านบาท และมีปริมาณการส่งออก 89,822 ตัน

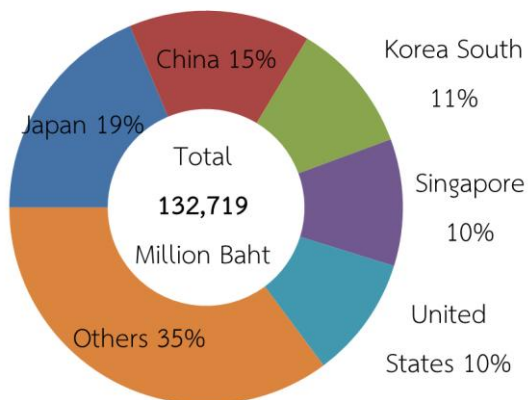


ที่มา : กรมศุลกากร, มกราคม 2559

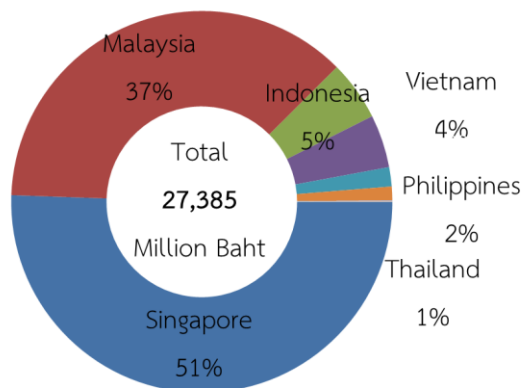
WORLD

ASEAN

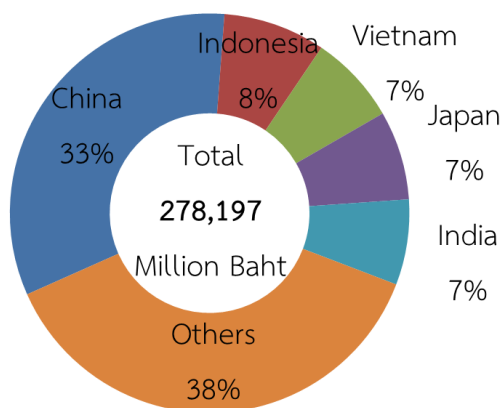
Thailand Import from World (Jan. - Dec. 15)



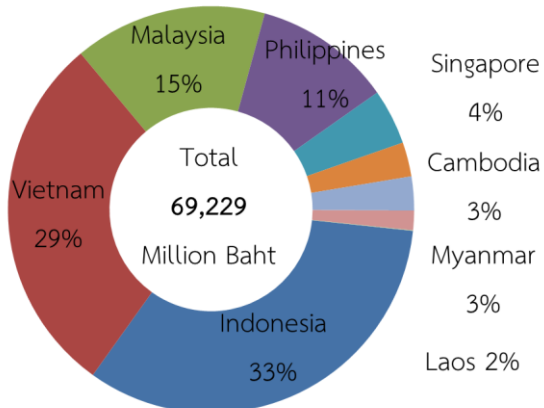
Thailand Import from ASEAN (Jan. - Dec. 15)



Thailand Export to World (Jan. - Dec. 15)



Thailand Export to ASEAN (Jan. - Dec. 15)

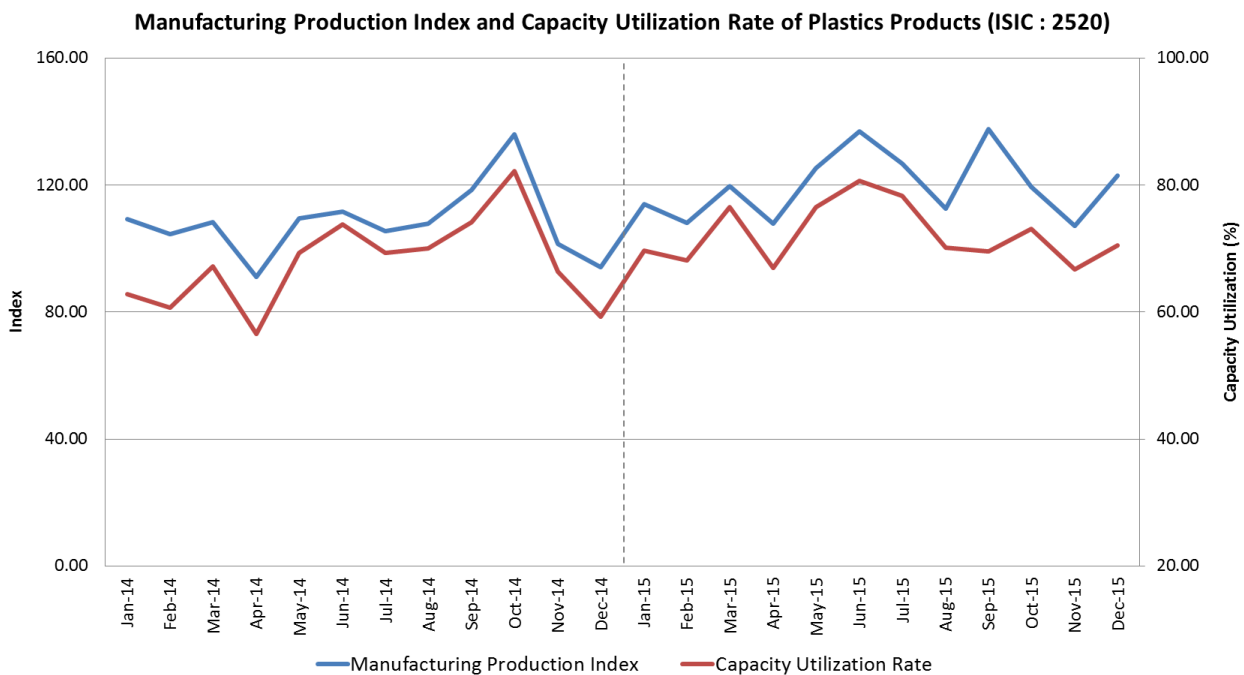


ที่มา : กรมศุลกากร, มกราคม 2559

● สถานการณ์การผลิตผลิตภัณฑ์พลาสติก

สถานการณ์การผลิตผลิตภัณฑ์พลาสติก ประจำเดือนธันวาคม 2558 ดัชนีผลผลิตของการผลิตผลิตภัณฑ์พลาสติก (ISIC : 2520) อยู่ที่ 122.96 จุด เพิ่มระดับขึ้นจากเดือนพฤศจิกายน 15.87 จุด ทางด้านอัตราการใช้กำลังการผลิตในเดือนธันวาคม 2558 แปรผันตามทิศทางผลผลิตอุตสาหกรรมด้วยเช่นกัน โดยปรับตัวเพิ่มขึ้นอยู่ที่ร้อยละ 70.50 ทั้งนี้ ข้อมูลที่น่าเสนอในครั้งนี้ได้ใช้ฐานข้อมูลดัชนีผลผลิตอุตสาหกรรมใหม่ที่สำนักงานเศรษฐกิจอุตสาหกรรมปรับปรุง ตั้งแต่เดือนตุลาคม 2558 เพื่อให้ข้อมูลสะท้อนโครงสร้างอุตสาหกรรมปัจจุบันได้แม่นยำยิ่งขึ้น

จากข้อมูลดังกล่าว เมื่อพิจารณาภาพรวมการผลิตผลิตภัณฑ์พลาสติกไตรมาส 4/2558 ระดับการผลิตลงเล็กน้อยตามฤดูกาลระดับการผลิตช่วงปลายปี อีกทั้งปัจจัยการค้ำของประเทศไทยคู่ค้า ชบเซา และการบริโภคในประเทศยังไม่ฟื้นตัว ในช่วงที่ผ่านมา ส่งผลให้ชะลอการขยายตัวของระดับการผลิตผลิตภัณฑ์พลาสติกไทย ทั้งนี้ คาดการณ์สถานะการผลิตผลิตภัณฑ์พลาสติกช่วงไตรมาส 1/2559 มีปัจจัยบวกจากมาตรการกระตุ้นเศรษฐกิจต่างๆ และการลงทุนของภาครัฐ อันจะส่งผลให้การบริโภคภายในประเทศที่ฟื้นตัว ขณะที่ตลาดส่งออกผลิตภัณฑ์พลาสติกของประเทศไทยอาจได้รับผลกระทบสภาพเศรษฐกิจคู่ค้าที่ชบเซา เป็นผลให้สถานะการผลิตผลิตภัณฑ์พลาสติกไทยเติบโตตามกำลังซื้อภายในประเทศเป็นหลัก



ที่มา : ศูนย์สารสนเทศอุตสาหกรรม สำนักงานเศรษฐกิจอุตสาหกรรม, กุมภาพันธ์ 2559

● สถานการณ์นำเข้า – ส่งออกผลิตภัณฑ์พลาสติก

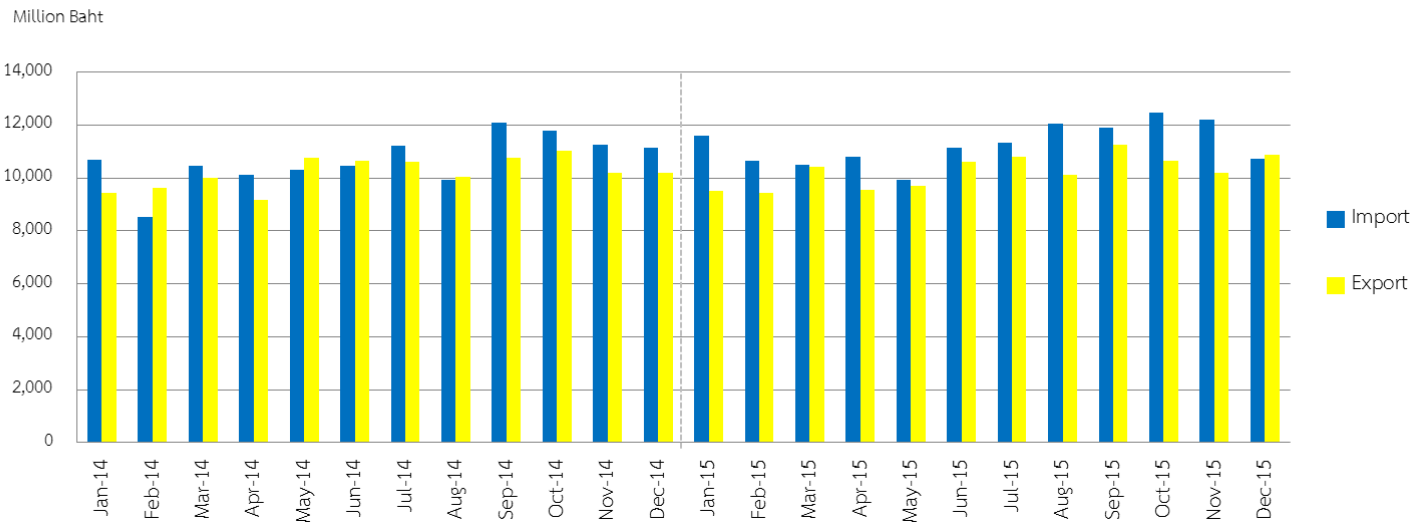
การนำเข้าเดือนธันวาคม ปี 2558

ณ เดือนธันวาคม 2558 ประเทศไทยมีมูลค่าการนำเข้าผลิตภัณฑ์พลาสติกเท่ากับ 10,742 ล้านบาท ปรับตัวลดลงจากเดือนที่ผ่านมาร้อยละ 11.94 โดยผลิตภัณฑ์พลาสติกในกลุ่มอื่นๆ (H.S.3926) มีมูลค่าการนำเข้า 4,355 ล้านบาท คิดเป็นร้อยละ 40.54 ของมูลค่าการนำเข้าผลิตภัณฑ์พลาสติกรวมประจำเดือน รองลงมาคือผลิตภัณฑ์พลาสติกในกลุ่มบรรจุภัณฑ์ (H.S.3923) ที่มีมูลค่านำเข้า 1,460 ล้านบาท คิดเป็นร้อยละ 13.59 ของมูลค่าการนำเข้าผลิตภัณฑ์พลาสติกรวมประจำเดือน

การส่งออกเดือนธันวาคม ปี 2558

ณ เดือนธันวาคม 2558 ประเทศไทยมีมูลค่าการส่งออกผลิตภัณฑ์พลาสติกเท่ากับ 10,873 ล้านบาท ปรับตัวเพิ่มขึ้นจากเดือนที่ผ่านมาร้อยละ 6.44 โดยผลิตภัณฑ์พลาสติกในกลุ่มพลาสติกอื่นๆ (H.S.3926) ที่มีมูลค่าส่งออก 3,127 ล้านบาท คิดเป็นร้อยละ 28.75 ของมูลค่าการส่งออกผลิตภัณฑ์พลาสติกรวมประจำเดือน รองลงมาคือผลิตภัณฑ์พลาสติกในกลุ่มบรรจุภัณฑ์ (H.S.3923) มีมูลค่าการส่งออก 3,106 ล้านบาท คิดเป็นร้อยละ 28.56 ของมูลค่าการส่งออกผลิตภัณฑ์พลาสติกรวมประจำเดือน

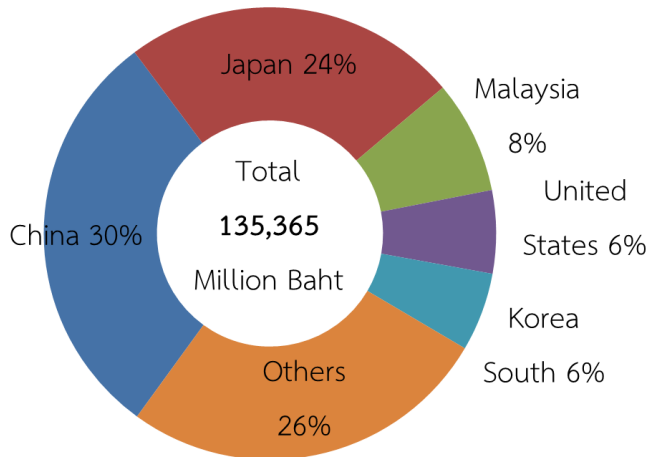
Plastics Product Import - Export (H.S.3916 - 3926) By Value



ที่มา : กรมศุลกากร, มกราคม 2559

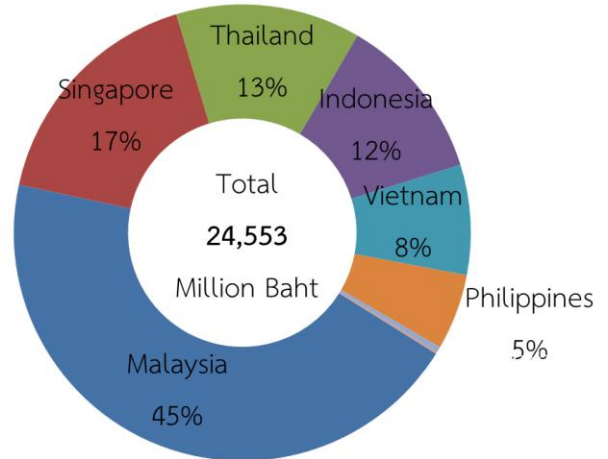
WORLD

Thailand Import from World (Jan. - Dec. 15)

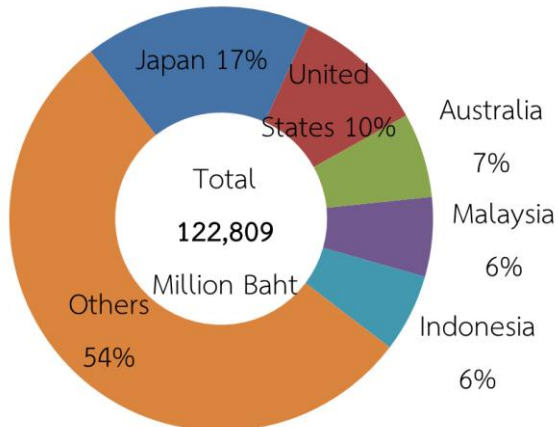


ASEAN

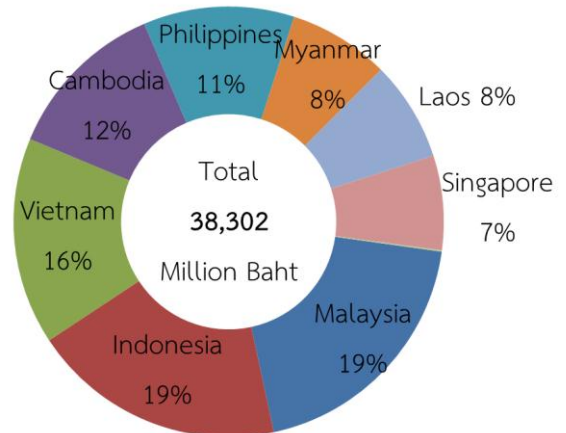
Thailand Import from ASEAN (Jan. - Dec. 15)



Thailand Export to World (Jan. - Nov. 15)



Thailand Export to ASEAN (Jan. - Dec. 15)



ที่มา : กรมศุลกากร, มกราคม 2559

● สถานะการผลิตและการค้าของอุตสาหกรรมปลายทาง

ภาพรวมเศรษฐกิจโลก กองทุนการเงินระหว่างประเทศ (IMF) ประมาณการอัตราการเติบโตทางเศรษฐกิจปี 2558 ที่ฟื้นตัวดีขึ้นกว่าปีก่อนที่ร้อยละ 3.10 โดยเศรษฐกิจประเทศหลัก ได้แก่ สหรัฐฯ ฟื้นตัวต่อเนื่อง อัตราการว่างงานน้อยลง เศรษฐกิจสหภาพยุโรปขยายตัวแต่อัตราการว่างงานอยู่ในระดับสูง ประเทศญี่ปุ่นขยายตัวเล็กน้อย ขณะที่ประเทศจีนชะลอตัวต่อเนื่อง ด้านสถานการณ์การเงินโลก ธนาคารกลางส่วนใหญ่ คงอัตราดอกเบี้ยนโยบายให้อยู่ในระดับต่ำ เนื่องจากอัตราเงินเฟ้อยังอยู่ในระดับต่ำ และดำเนินมาตรการแบบผ่อนคลายเป็นกระตุ้นให้เศรษฐกิจขยายตัวดีขึ้น ขณะที่ราคาน้ำมันดิบมีแนวโน้มลดลงต่อเนื่อง ทั้งนี้ IMF คาดการณ์อัตราการเจริญเติบโตทางเศรษฐกิจโลกปี 2559 ที่ร้อยละ 3.40 ลดลงจากที่คาดการณ์เดิม 0.20 เนื่องจากการปรับโครงสร้างเศรษฐกิจของประเทศจีนส่งผลให้เพิ่มอัตราการชะลอตัว

ภาพรวมเศรษฐกิจไทยปี 2558 สำนักงานเศรษฐกิจการคลัง (สศค.) ประเมินอัตราการขยายตัวทางเศรษฐกิจปี 2558 ที่ร้อยละ 2.80 โดยขับเคลื่อนจากการใช้จ่ายภาครัฐเป็นหลัก ผนวกกับการขยายตัวของจำนวนนักท่องเที่ยว อย่างไรก็ตาม การชะลอตัวทางเศรษฐกิจประเทศคู่ค้า ส่งผลให้ปริมาณการส่งออกลดต่ำลง โดยประมาณการส่งออกรวมติดลบที่ร้อยละ 5.60 ทั้งนี้ สศค. คาดการณ์เศรษฐกิจไทยปี 2559 ขยายตัวที่ร้อยละ 3.70 โดยแรงผลักดันหลักจากการใช้จ่ายภาครัฐ ขณะที่คาดการณ์การส่งออกรวมขยายตัวที่ร้อยละ 0.10 ในปี 2559

อุตสาหกรรมชิ้นส่วนยานยนต์

ภาพรวมการส่งออกชิ้นส่วนยานยนต์ สภาอุตสาหกรรมแห่งประเทศไทย (ส.อ.ท.) เผยว่า ประเทศไทยส่งออกชิ้นส่วนยานยนต์ประมาณ 590,000 ล้านบาท และประเมินว่าปี 2559 จะส่งออกเพิ่มร้อยละ 5 - 6 โดยตลาดส่งออกหลัก ได้แก่ ญี่ปุ่น อินโดนีเซีย ฟิลิปปินส์ สหรัฐฯ และตะวันออกกลาง ประเภทที่ส่งออกมีทั้งในรูป CKD เพื่อนำไปประกอบในประเทศปลายทาง และในรูปรับจ้างผลิต OEM สำหรับยี่ห้อที่ส่งผลิต ซึ่งส.อ.ท. ชี้ว่าอุตสาหกรรมชิ้นส่วนยานยนต์ไทยกำลังก้าวเข้าสู่การเป็นฐานการผลิตชิ้นส่วนยานยนต์ของโลก

อุตสาหกรรมไฟฟ้าและอิเล็กทรอนิกส์

แนวโน้มอุตสาหกรรมไฟฟ้าและอิเล็กทรอนิกส์ปี 2559 บริษัทแอลจีมองว่า ยอดขายภายในประเทศจะโตตามยอดขายอสังหาริมทรัพย์ ผนวกกับรอกำลังซื้อกลุ่มสินค้าระดับกลาง - ล่างฟื้นตัว ขณะที่คาดว่ากระแสการลงทุนก็จะกระตุ้นยอดขายโทรทัศน์ให้เพิ่มขึ้น

อุตสาหกรรมวัสดุก่อสร้าง

การค้าวัสดุก่อสร้างเติบโตสูงในเขตชายแดนเมียนมา โดยผู้สื่อข่าวไทยรัฐลงสำรวจด้านศุลกากรชายแดนไทย-เมียนมาและผู้ประกอบการขายวัสดุก่อสร้างในพื้นที่ ซึ่งในปี 2559 ยอดขายของร้านวัสดุก่อสร้างเพิ่มขึ้นกว่าร้อยละ 30 จากการสั่งซื้อสินค้าวัสดุก่อสร้าง อุปกรณ์ก่อสร้าง และเครื่องจักรที่ใช้ในการก่อสร้างมากขึ้น เพื่อนำไปใช้ในโครงการต่างๆสำหรับขยายเมืองในประเทศเมียนมา ขณะภาพรวมมูลค่าการส่งออกวัสดุก่อสร้างในเขตชายแดนเมียนมา สูงกว่า 100-150 ล้านบาทต่อวัน และมีแนวโน้มขยายตัวต่อเนื่อง

● **สถานะการลงทุนในอุตสาหกรรมพลาสติก**

จากการรายงานอนุมัติให้การส่งเสริมการลงทุนของสำนักงานคณะกรรมการส่งเสริมการลงทุน (BOI) ในช่วงเดือนมกราคมถึงธันวาคมของปี 2558 ในกลุ่มอุตสาหกรรมเคมี กระจก และพลาสติก มีจำนวนโครงการที่ได้รับการอนุมัติส่งเสริมทั้งสิ้น 292 โครงการ เพิ่มขึ้นจากเดือนก่อน 6 โครงการ ทุนจดทะเบียนรวม 128.69 พันล้านบาทเพิ่มขึ้นจากเดือนที่แล้ว 1.58 พันล้านบาท

โครงการที่ได้รับการอนุมัติส่งเสริมการลงทุน กลุ่มอุตสาหกรรมเคมี กระจก และพลาสติก

เดือนมกราคม – ธันวาคม 2558

	หน่วย	2013	2014	2014	2015
		ม.ค. - ธ.ค.	ม.ค. - ธ.ค.	ม.ค. - ธ.ค.	ม.ค. - ธ.ค.
จำนวนโครงการ	โครงการ	242	156	156	292
ทุนจดทะเบียน	พันล้านบาท	80.35	48.81	48.81	128.69

ที่มา : สำนักงานคณะกรรมการส่งเสริมการลงทุน, มกราคม 2559

Disclaimer

จากการที่สถาบันพลาสติกได้จัดทำวิเคราะห์สถานการณ์อุตสาหกรรมพลาสติกรายเดือน (PITH Analysis) เพื่อนำเสนอข้อมูลสถานการณ์ต่างๆ ในอุตสาหกรรมพลาสติก โดยผ่านกระบวนการรวบรวมและเรียบเรียงข้อมูลต่างๆ ประกอบการวิเคราะห์ เพื่อให้เกิดความสะดวกต่อผู้อ่าน ทางสถาบันพลาสติกไม่มีส่วนเกี่ยวข้อง หรือส่วนได้ส่วนเสียกับแหล่งข้อมูลหรือขอสถิติที่จะไม่รับผิดชอบต่อความสูญเสียหรือเสียหายใด ไม่ว่าทางตรงหรือทางอ้อม ที่เกี่ยวเนื่องหรือเป็นผลสืบเนื่องจากการนำข้อมูลที่ได้จากวิเคราะห์นี้ไปใช้งาน



บทวิเคราะห์สถานการณ์อุตสาหกรรมพลาสติกรายเดือน
จัดทำโดย



สถาบันพลาสติก

อาคารสำนักพัฒนาอุตสาหกรรมสนับสนุน

86/6 ซอยตรีมิตร ถนนพระราม 4 แขวงคลองเตย เขตคลองเตย กรุงเทพมหานคร 10110

โทรศัพท์ 02 391 5340-2 โทรสาร 02 712 3341

www.thaiplastics.org