



สำนักงานเศรษฐกิจอุตสาหกรรม (สศอ.)
The Office of Industrial Economics

ภาพรวมดัชนีอุตสาหกรรมไทย ประจำเดือนพฤศจิกายน 2566

<http://indexes.oie.go.th>



QR Code สำหรับใช้งานเว็บไซต์
และดูข้อมูลเพิ่มเติม



ภาพรวมดัชนีอุตสาหกรรม เดือน พฤศจิกายน 2566

ดัชนีผลผลิต
(มูลค่าเพิ่ม)



INDEX : 90.83

MoM (%) : +1.64%

YoY (%) : -4.71%

INDEX : 91.95

MoM (%) : +1.94%

YoY (%) : -5.13%



ดัชนีผลผลิต
(มูลค่าผลิต)

ดัชนีการส่งสินค้า



INDEX : 92.43

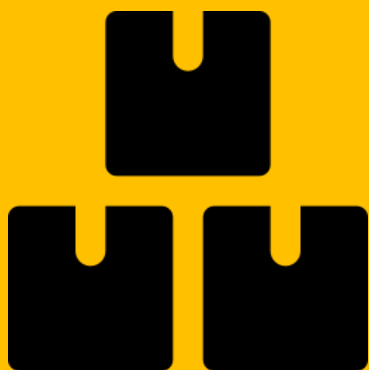
MoM (%) : +1.12%

YoY (%) : -4.27%

INDEX : 140.31

MoM (%) : +0.97%

YoY (%) : +0.34%



ดัชนีสินค้าสำเร็จรูป
คงคลัง

ดัชนีอัตราส่วนสินค้า
สำเร็จรูปคงคลัง



INDEX : 161.40

MoM (%) : -1.56%

YoY (%) : +3.51%

ดัชนีแรงงาน
อุตสาหกรรม



INDEX : 90.74
MoM (%) : +1.08%
YoY (%) : -7.63%

INDEX : 101.85
MoM (%) : +0.64%
YoY (%) : -1.17%



ดัชนีผลิตภาพ
แรงงานอุตสาหกรรม

อัตราการใช้
กำลังการผลิต



57.87%

5

อุตสาหกรรม

ที่ส่งผลกระทบต่อด้าน **บวก** ต่อดัชนีผลผลิตอุตสาหกรรม

ประจำเดือนพฤศจิกายน 2566 ข้อมูลโดย กองสารสนเทศและดัชนีเศรษฐกิจอุตสาหกรรม สำนักงานเศรษฐกิจอุตสาหกรรม

(YoY)



ปิโตรเลียม

ดัชนีผลผลิต

+29.91%

ดัชนี

การส่งสินค้า

+34.39%

ดัชนีสินค้าสำเร็จรูป

คงคลัง

+14.27%



เครื่องประดับเพชรพลอยแท้ และสิ่งของที่เกี่ยวข้อง

ดัชนีผลผลิต

+12.91%

ดัชนี

การส่งสินค้า

+21.66%

ดัชนีสินค้าสำเร็จรูป

คงคลัง

-8.94%



สายไฟและเคเบิล

ดัชนีผลผลิต

+24.89%

ดัชนี

การส่งสินค้า

+30.36%

ดัชนีสินค้าสำเร็จรูป

คงคลัง

+42.67%



กระดาษ เยื่อกระดาษ และกระดาษแข็ง

ดัชนีผลผลิต

+14.18%

ดัชนี

การส่งสินค้า

+12.90%

ดัชนีสินค้าสำเร็จรูป

คงคลัง

+34.69%



เส้นใยประดิษฐ์

ดัชนีผลผลิต

+29.31%

ดัชนี

การส่งสินค้า

+36.89%

ดัชนีสินค้าสำเร็จรูป

คงคลัง

+15.23%

5

อุตสาหกรรม

ที่ส่งผลกระทบต่อด้าน **ลูบ** ต่อดัชนีผลผลิตอุตสาหกรรม

ประจำเดือนพฤศจิกายน 2566 ข้อมูลโดย กองสารสนเทศและดัชนีเศรษฐกิจอุตสาหกรรม สำนักงานเศรษฐกิจอุตสาหกรรม

(YoY)



ยานยนต์

ดัชนีผลผลิต

-14.13%

ดัชนี
การส่งสินค้า

-5.79%

ดัชนีสินค้าสำเร็จรูป
คงคลัง

+11.55%

ชิ้นส่วนและ แผงวงจรอิเล็กทรอนิกส์

ดัชนีผลผลิต

-16.38%

ดัชนี
การส่งสินค้า

-37.10%

ดัชนีสินค้าสำเร็จรูป
คงคลัง

-4.88%

เหล็ก และเหล็กกล้าขั้นมูลฐาน

ดัชนีผลผลิต

-14.19%

ดัชนี
การส่งสินค้า

-13.57%

ดัชนีสินค้าสำเร็จรูป
คงคลัง

-4.91%

เครื่องจักรอื่นๆ ที่ใช้งานทั่วไป

ดัชนีผลผลิต

-16.90%

ดัชนี
การส่งสินค้า

-22.73%

ดัชนีสินค้าสำเร็จรูป
คงคลัง

+15.38%

ผลิตภัณฑ์คอนกรีต ปูนซีเมนต์ และปูนปลาสเตอร์

ดัชนีผลผลิต

-9.36%

ดัชนี
การส่งสินค้า

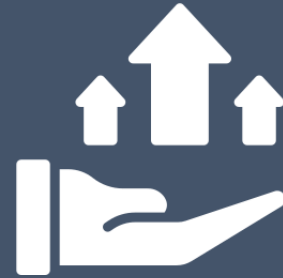
-8.34%

ดัชนีสินค้าสำเร็จรูป
คงคลัง

+0.42%

TSIC : 1920

ปิโตรเลียม



ดัชนีการผลิต

+29.91% YoY



อัตรากำลังการผลิต

84.47

บทวิเคราะห์ห้วงบัยย่อ

ภาวะการผลิตและการจำหน่ายเพิ่มขึ้น เนื่องจากปีนี้ไม่มีโรงกลั่นที่หยุดซ่อมบำรุง ทำให้รายสินค้าที่ผลิตเพิ่มขึ้น โดยสินค้าที่มีบทบาททำให้ดัชนีการผลิตเพิ่มขึ้น ได้แก่ น้ำมันแก๊สโซฮอล์ 91, 95 น้ำมันหล่อลื่น น้ำมันเบนซิน ดีเซลหมุนเร็ว และเพิ่มขึ้นในช่องทางการส่งสินค้าไปตลาดในประเทศ (+30.56%) และส่งออก (+79.40%)



TSIC : 3211

เครื่องประดับเพชรพลอยแท้และสิ่งของที่ เกี่ยวข้อง



ดัชนีการผลิต

+12.49% YoY



อัตรากำลังการผลิต

34.54

บทวิเคราะห์หีบขี้เหล็ก

ภาวะการผลิตและการจำหน่ายเพิ่มขึ้น จากสินค้าสร้อย และแหวน เป็นหลัก เนื่องจากผู้ผลิตรายใหญ่ได้รับคำสั่งจากบริษัทแม่ให้เน้นผลิตสินค้า 2 ชนิดนี้ ในปริมาณที่สูงขึ้นมาก ซึ่งแตกต่างจากปีก่อนที่เน้นผลิตจี้และต่างหู ส่วนเพชรเจียรในการผลิตเพิ่มขึ้นจากผู้ประกอบการประมูลเพชรดิบได้มากขึ้นทำให้มีก้อนเพชรดิบสำหรับเจียรในมากขึ้น

TSIC : 2732

สายไฟและเคเบิล



ดัชนีผลผลิต

+43.78% YoY



อัตรากำลังการผลิต

88.14

บทวิเคราะห์ห้วงบั้นย่อ

ภาวะการผลิตและการจำหน่ายเพิ่มขึ้นจากสินค้าสายไฟฟ้า เป็นหลัก โดยเพิ่มขึ้นจากการจำหน่ายในประเทศร้อยละ 28.70 เป็นผลมาจากผู้ประกอบการได้รับสัญญาจ้างรอบใหม่ทั้งจาก การไฟฟ้านครหลวง (MEA) การไฟฟ้าฝ่ายผลิต (EGAT) และการไฟฟ้าภูมิภาค (PEA)

TSIC 2910 : ยานยนต์



ดัชนีผลผลิต

-7.43% YoY



อัตรากำลังการผลิต

74.32

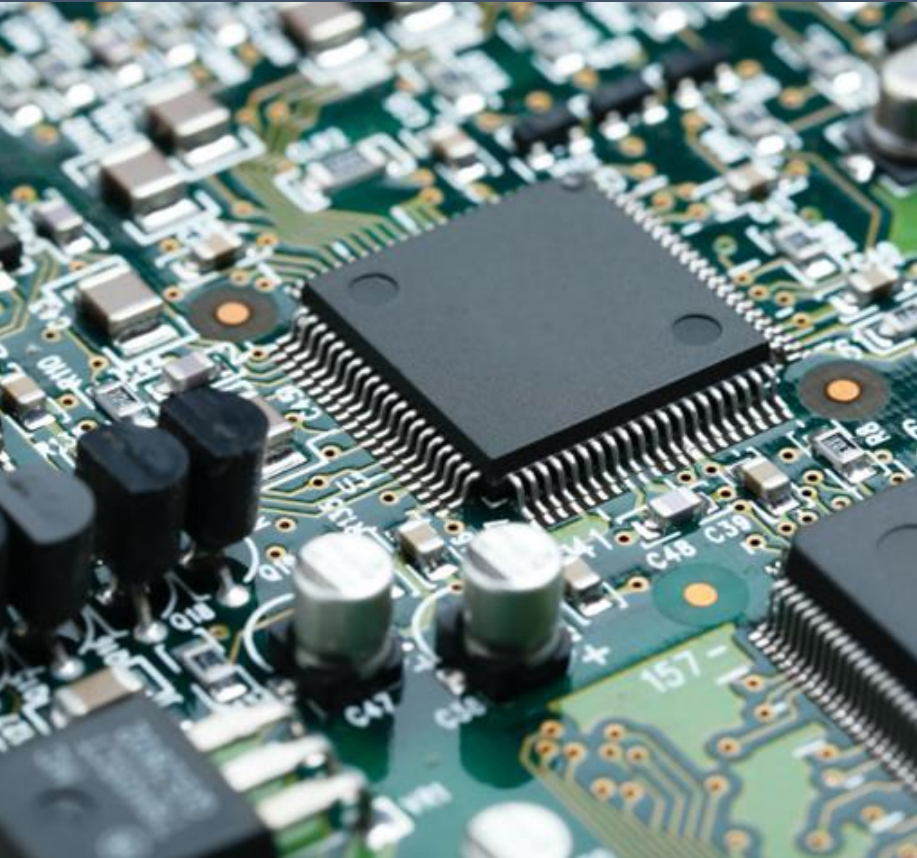
บทวิเคราะห์ห้วงบับย่อ

ภาวะการผลิตและการจำหน่ายลดลง โดยปรับลดลงตามภาวะตลาดรถยนต์ภายในประเทศที่ชะลอตัวลงต่อเนื่องจากต้นปี (เดือนพฤศจิกายน -25.34%) เป็นผลจากสถาบันการเงินมีความเข้มงวดมากขึ้นในการอนุมัติสินเชื่อ เนื่องจากหนี้ภาคครัวเรือนที่อยู่ระดับสูง ผู้บริโภคบางส่วนอ่อนไหวต่อเศรษฐกิจในประเทศเติบโตช้า ทำให้การผ่อนชำระเริ่มได้รับผลกระทบ

ในขณะที่ราคาการผลิตปรับตัวลงต่อเนื่อง โดยกระทบต่อรถยนต์เชิงพาณิชย์ ปรับลดอย่างชัดเจนในสินค้ารถปิกอัพ 1 ตันทั้ง Single cab, Space cab และรถปิกอัพ ดัดแปลง (ppv)



TSIC 2610 : ชิ้นส่วนและ แผ่นวงจรอิเล็กทรอนิกส์



ดัชนีการผลิต

-17.48% YoY



อัตรากำลังการผลิต

64.11

บทวิเคราะห์ห้วงบั้นย่อ

ภาวะการผลิตและการจำหน่ายยังคงลดลงต่อเนื่อง เป็นไปตามทิศทางตลาดชิ้นส่วนอิเล็กทรอนิกส์โลกที่ชะลอตัวลง อีกทั้งอุตสาหกรรมมีการเปลี่ยนแปลงประเภทสินค้าที่ผลิตเนื่องจากในปีก่อนซึ่งเป็นช่วงท้ายๆของการระบาดโควิด-19 บริษัทขนาดใหญ่บางแห่งผลิตสินค้าในกลุ่ม home-use สัดส่วนสูง แต่ปีนี้เปลี่ยนมาเป็นผลิตสินค้ากลุ่มอุตสาหกรรมแทน เช่น ยานยนต์ ไทเทเนียม ในสัดส่วนสูง ทำให้มีจำนวนผลิตลดลงแต่ราคาต่อหน่วยเพิ่มขึ้น โดย SIA (Semiconductor Industry Association) ได้ประมาณการยอดขายชิ้นส่วนอิเล็กทรอนิกส์โลกปี 2566 นี้จะหดตัวร้อยละ 9.4 แต่ประเมินว่าในปี 2567 ตลาดอิเล็กทรอนิกส์โลกจะฟื้นตัวกลับมาขยายตัวได้ที่ร้อยละ 13.1



สำนักงานเศรษฐกิจอุตสาหกรรม (สศอ.)
The Office of Industrial Economics

ที่อยู่ : 75/6 ถนนพระรามที่ 6 เขตราชเทวี
กรุงเทพฯ ๙ 10400

โทรศัพท์ : 0 2430 6800

โทรสาร : 0 2644 7136



QR Code สำหรับใช้งานเว็บไซต์
และดูข้อมูลเพิ่มเติม



- สอบถามเพิ่มเติมเกี่ยวกับดัชนีอุตสาหกรรม -

ส่วนดัชนีอุตสาหกรรมและการวิเคราะห์

นางสาวพวงพิศ วิเศษสุวรรณ
ภูมิ

024306800 ต่อ 680810

นายสารสิน แก้วสุขโข

024306800 ต่อ 680813



QR Code สำหรับใช้งานเว็บไซต์
และดูข้อมูลเพิ่มเติม

ส่วนข้อมูลและสถิติอุตสาหกรรม

นางสาววรรณพร บุญรัตพันธุ์

โทร 02-430-6800 ต่อ 680806

นายบวร รอดรอย

โทร 02-430-6800 ต่อ 680807