

PITH ANALYSIS

THE PLASTICS ANALYSIS REPORT

บทวิเคราะห์สถานการณ์อุตสาหกรรมพลาสติกรายเดือน
 ปีที่ 1 ฉบับที่ 4 ประจำเดือนกันยายน 2556

BY PLASTICS INSTITUTE OF THAILAND

สถานการณ์ราคาน้ำมัน และเม็ดพลาสติก

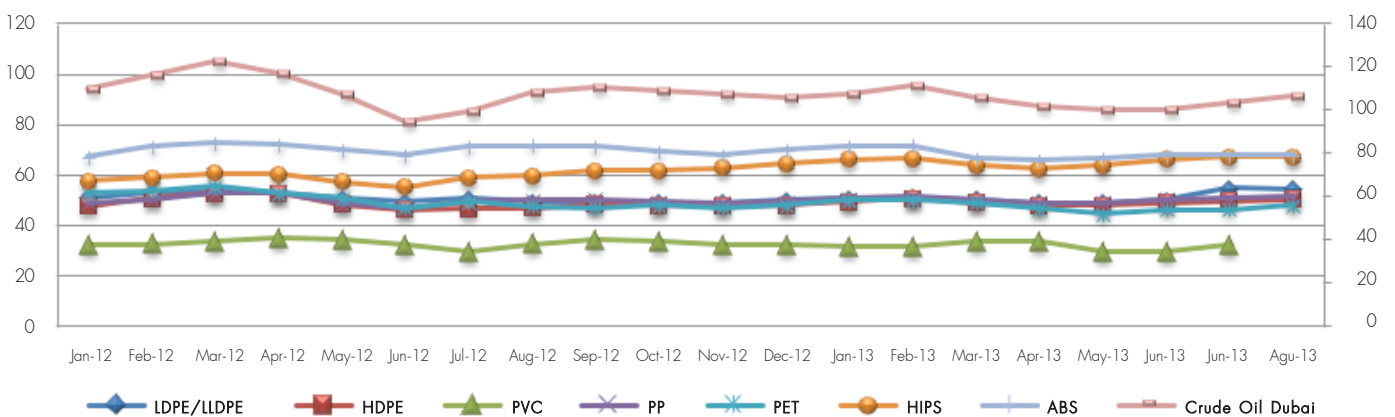
ราคาน้ำมันดิบในเดือนสิงหาคม 2556 มีราคาที่ 106.66 เหรียญสหรัฐ/บาร์เรล ปรับตัวขึ้นจากเดือนกรกฎาคมร้อยละ 3.19 ภาพรวมราคาน้ำมันดิบในช่วงไตรมาสที่ 4 มีแนวโน้มปรับตัวสูงขึ้นจากไตรมาสที่ 3 เนื่องด้วยในช่วงเดือนกันยายนของทุกปีเป็นช่วงที่โรงกลั่นน้ำมันในแถบภูมิภาคตะวันออกกลางมีการปิดซ่อมบำรุง และสถานการณ์ความขัดแย้งที่อาจจะนำไปสู่สงครามในประเทศแถบตะวันออกกลางไม่ว่าจะเป็นประเทศซีเรียหรือประเทศอิยิปต์ มีผลทำให้อุปสงค์ด้านการผลิตตรงตัวมากขึ้น ประกอบกับความต้องการบริโภคน้ำมันที่มากขึ้นในช่วงฤดูหนาว ส่งผลให้ราคาน้ำมันในภาพรวมมีแนวโน้มปรับตัวสูงขึ้นในช่วงไตรมาสที่ 4 ดังนั้นราคาเม็ดพลาสติกจึงมีแนวโน้มปรับตัวสูงขึ้นด้วยเช่นกัน

สำหรับราคาเม็ดพลาสติกในเดือนสิงหาคม 2556 นั้น ราคาเม็ดพลาสติกชนิด LDPE/LLDPE, HDPE, PP, PET, HIPS และ ABS มีราคาที่ 54.75, 50.5, 51.5, 48.25, 67.25, 68.25 ตามลำดับ ภาพรวมมีราคาปรับตัวสูงขึ้นจากเดือนกรกฎาคม โดยมีเพียงแต่ LDPE/LLDPE ที่ปรับตัวลง ทั้งนี้ ปัจจัยนอกเหนือจากแนวโน้มของราคาน้ำมันที่เพิ่มสูงขึ้นที่ส่งผลให้ราคาเม็ดพลาสติกปรับตัวเพิ่มขึ้นแล้ว ยังมีปัจจัยอื่นๆ ที่เป็นแรงขับเคลื่อนให้ราคาเม็ดพลาสติกเพิ่มสูงขึ้นด้วย อาทิ ความต้องการซื้อผลิตภัณฑ์พลาสติกในช่วงเทศกาลปลายปีของผู้บริโภค ฤดูการปิดปรับปรุงโรงงานปิโตรเคมี หรือแม้แต่ปัจจัยด้านความไม่แน่นอนของค่าเงินบาทที่ส่งผลต่อการขึ้นลงของราคาเม็ดพลาสติกด้วยเช่นกัน

Resin (Baht/Kg)

ราคาเม็ดพลาสติกเปรียบเทียบกับราคาน้ำมันดิบ

Crude Oil Dubai (USD/Barrel)



ที่มา : World Bank / Plastic Intelligence Unit, กันยายน 2556

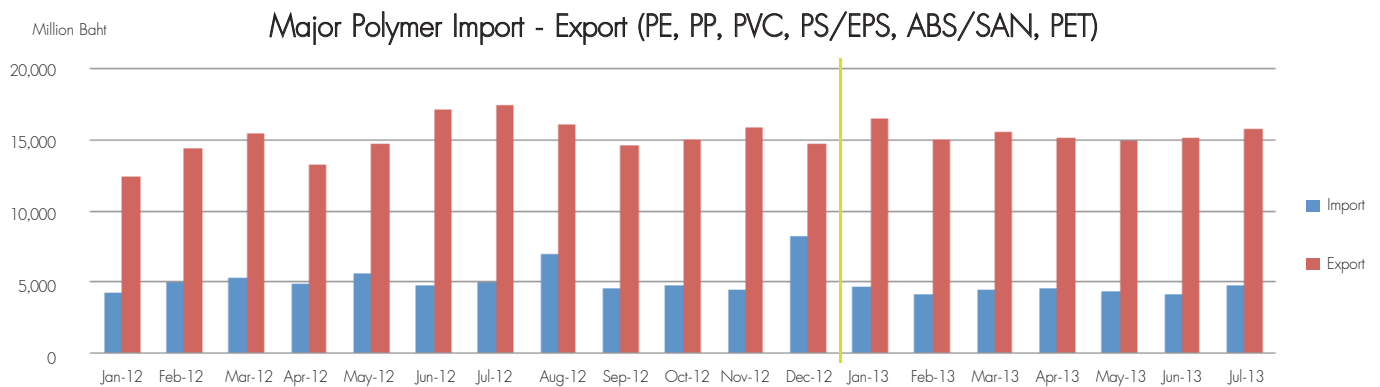
สถานการณ์นำเข้า - ส่งออก เม็ดพลาสติก

- การนำเข้าเดือนกรกฎาคม ปี 2556 -

ประเทศไทยมีมูลค่าการนำเข้าเม็ดพลาสติกในกลุ่ม PE, PP, PVC, PS/EPS, ABS/SAN และ PET ณ เดือนกรกฎาคม 2556 เป็นมูลค่า 4,737 ล้านบาท ซึ่งปรับตัวเพิ่มขึ้นจากเดือนมิถุนายนร้อยละ 16 สำหรับเม็ดพลาสติกชนิด LDPE (H.S.390110) มีมูลค่าการนำเข้าสูงสุดที่ 816 ล้านบาท คิดเป็นร้อยละ 17 ของมูลค่าการนำเข้ารวม ทั้งนี้ เมื่อพิจารณาจากมูลค่าการนำเข้ารวม ประเทศไทยนำเข้าเม็ดพลาสติกจากประเทศญี่ปุ่น สิงคโปร์ และซาอุดีอาระเบีย สูงสุด 3 ลำดับแรก

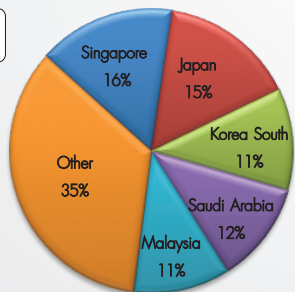
- การส่งออกเดือนกรกฎาคม ปี 2556 -

ประเทศไทยมีมูลค่าการส่งออกเม็ดพลาสติกในกลุ่ม PE, PP, PVC, PS/EPS, ABS/SAN และ PET ณ เดือนกรกฎาคม 2556 เป็นมูลค่า 15,794 ล้านบาท ซึ่งปรับตัวเพิ่มขึ้นจากเดือนมิถุนายนร้อยละ 4 สำหรับเม็ดพลาสติกชนิด HDPE (H.S.390120) มีมูลค่าการส่งออกสูงสุดที่ 4,648 ล้านบาท คิดเป็นร้อยละ 29 ของมูลค่าการส่งออกรวม ทั้งนี้ เมื่อพิจารณาจากมูลค่าการส่งออกรวม ประเทศไทยส่งออกเม็ดพลาสติกไปยังประเทศจีน ญี่ปุ่น และออสเตรเลีย สูงสุด 3 ลำดับแรก



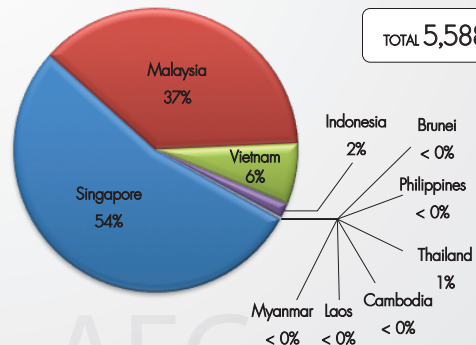
Thailand Import From World (Jan-Jul 2013)

TOTAL 30,907 Million Baht



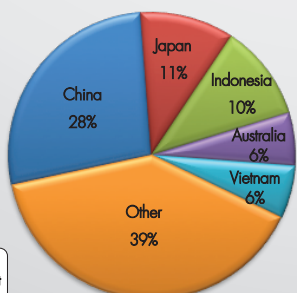
Thailand Import From AEC (Jan-Jul 2013)

TOTAL 5,588 Million Baht



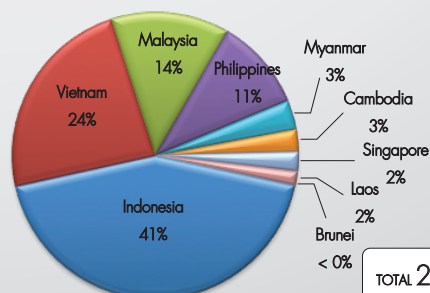
Thailand Export To World (Jan-Jul 2013)

TOTAL 108,140 Million Baht



Thailand Export To AEC (Jan-May 2013)

TOTAL 26,896 Million Baht



ที่มา : กรมศุลกากร, กันยายน 2556

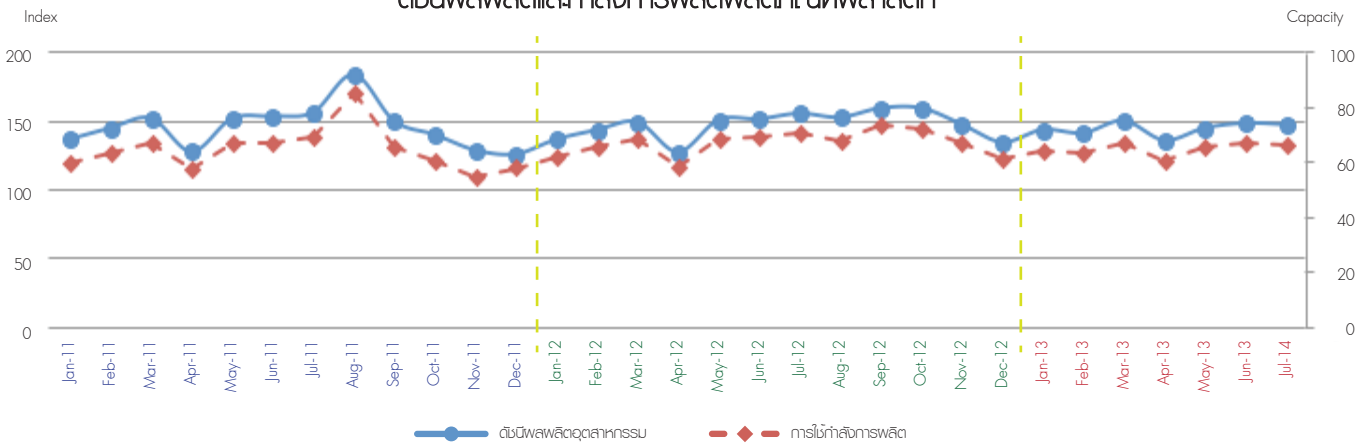
สถานการณ์การผลิต ผลิตภัณฑ์พลาสติก

การผลิตผลิตภัณฑ์พลาสติกในเดือนกรกฎาคม 2556 มีการปรับตัวลดลงจากเดือนมิถุนายนในระดับที่ไม่มากนัก เมื่อเปรียบเทียบกับช่วงเวลาเดียวกันของปีที่ผ่านมาพบว่ามีแนวโน้มที่จะชะลอตัวในการผลิต และจะปรับตัวเพิ่มขึ้นในไตรมาสสุดท้ายของปีที่จะมีเทศกาลสำคัญอย่างเทศกาลคริสต์มาสหรือวันขึ้นปีใหม่ที่มีความต้องการบริโภคของผู้บริโภคมีแนวโน้มเพิ่มมากขึ้น

การคาดการณ์ในอนาคต การผลิตมีแนวโน้มที่จะขยายกำลังการผลิตมากขึ้น โดยในอุตสาหกรรมปลายทางที่พลาสติกมีส่วนสนับสนุนนั้น

คาดว่าจะขยายกำลังการผลิตเพื่อตอบสนองความต้องการของผู้บริโภค อาทิ อุตสาหกรรมยานยนต์ที่ถึงแม้ยอดการผลิตจากนโยบายรถคันแรกจะลดลงเนื่องจากส่งมอบไปจำนวนมากแล้ว แต่ยังมี การเปิดตัวรถยนต์รุ่นใหม่เป็นจำนวนมากและจัดกิจกรรมส่งเสริมการขายให้กับผู้บริโภคให้จับจ่ายมากขึ้นหรืออุตสาหกรรมอาหารที่จะเข้าสู่เทศกาลกินเจของชาวไทยเชื้อสายจีนที่อัตราการบริโภคเพิ่มสูงขึ้นทุกปี เป็นต้น

ดัชนีการผลิตและกำลังการผลิตผลิตภัณฑ์พลาสติก



ที่มา : ศูนย์สารสนเทศเศรษฐกิจอุตสาหกรรม สำนักงานเศรษฐกิจอุตสาหกรรม, กันยายน 2556

สถานการณ์นำเข้า - ส่งออก ผลิตภัณฑ์พลาสติก

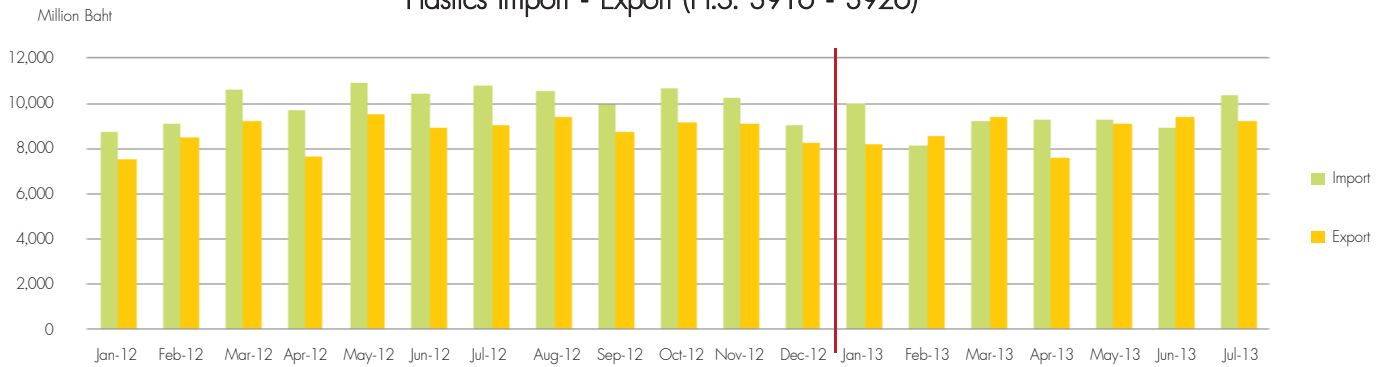
- การนำเข้าเดือนกรกฎาคม ปี 2556 -

ประเทศไทยมีมูลค่าการนำเข้าผลิตภัณฑ์พลาสติก ณ เดือนกรกฎาคม 2556 เป็นมูลค่า 10,338 ล้านบาท เพิ่มจากเดือนมิถุนายน 1,447 ล้านบาท หรือขยายตัวประมาณร้อยละ 16 ทั้งนี้ ผลิตภัณฑ์พลาสติกที่มีมูลค่าการนำเข้าสูงสุด คือ ผลิตภัณฑ์พลาสติกในกลุ่มอื่นๆ (H.S.3926) ที่มีมูลค่าการนำเข้าสูงถึง 4,194 ล้านบาท คิดเป็นร้อยละ 40 ของมูลค่าการนำเข้ารวม รองลงมาคือผลิตภัณฑ์พลาสติกประเภทฟิล์ม (H.S.3920) ที่มีมูลค่านำเข้า 1,519 ล้านบาท คิดเป็นร้อยละ 14.7 ของมูลค่ารวม ทั้งนี้ เมื่อพิจารณามูลค่าการนำเข้ารวม ประเทศไทยนำเข้าผลิตภัณฑ์พลาสติกจากประเทศญี่ปุ่น จีน และมาเลเซีย สูงสุด 3 ลำดับแรก

- การส่งออกเดือนกรกฎาคม ปี 2556 -

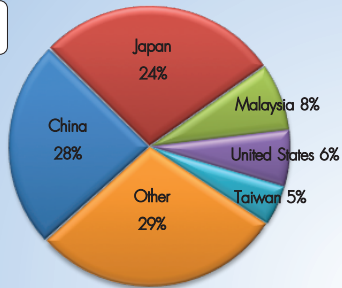
ประเทศไทยมีมูลค่าการส่งออกผลิตภัณฑ์พลาสติก ณ เดือนกรกฎาคม 2556 เป็นมูลค่า 9,242 ล้านบาท ลดตัวจากเดือนมิถุนายน 185 ล้านบาท หรือหดตัวประมาณร้อยละ 1.9 สำหรับผลิตภัณฑ์พลาสติกในกลุ่มบรรจุภัณฑ์ (H.S.3923) มีมูลค่าการส่งออกสูงสุดที่ 2,681 ล้านบาท คิดเป็นร้อยละ 29 ของมูลค่ารวม รองลงมาคือผลิตภัณฑ์พลาสติกประเภทฟิล์ม (H.S.3920) ที่มีมูลค่าส่งออก 2,316 ล้านบาท คิดเป็นร้อยละ 25 ของมูลค่ารวม ทั้งนี้ เมื่อพิจารณาจากมูลค่าการส่งออกรวม ประเทศไทยส่งออกผลิตภัณฑ์พลาสติกไปยังประเทศญี่ปุ่น สหรัฐอเมริกา และออสเตรเลีย สูงสุด 3 ลำดับแรก

Plastics Import - Export (H.S. 3916 - 3926)



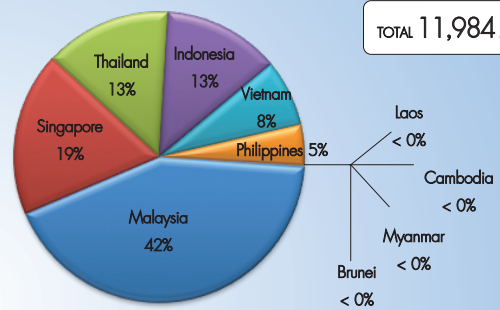
Thailand Import From World (Jan-Jul 2013)

TOTAL 65,121 Million Baht



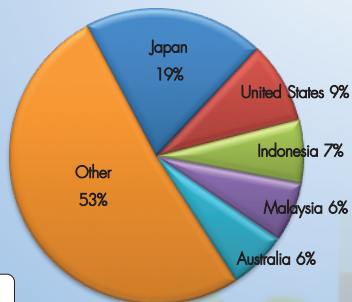
Thailand Import From AEC (Jan-Jul 2013)

TOTAL 11,984 Million Baht



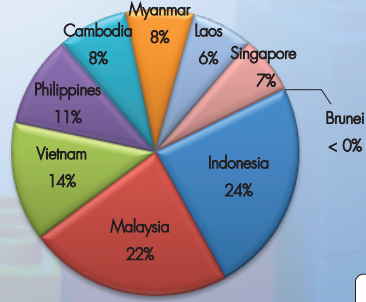
Thailand Export To World (Jan-Jul 2013)

TOTAL 61,495 Million Baht



Thailand Export To AEC (Jan-Jul 2013)

TOTAL 17,579 Million Baht



ที่มา : กรมศุลกากร, กันยายน 2556

สถานะการผลิตและการค้า ของอุตสาหกรรมปลายทาง

ภาพรวมการผลิตทั้งอุตสาหกรรมการผลิตเม็ดพลาสติกและอุตสาหกรรมแปรรูปผลิตภัณฑ์พลาสติกในปี 2556 มีแนวโน้มที่ดีกว่าปี 2555 สำหรับภาคการค้ามีสัญญาณที่ดีขึ้นเห็นได้จากภาพรวมของการส่งออกทั้งเม็ดและผลิตภัณฑ์พลาสติกก็มีการปรับขยายตัวขึ้นในช่วงหลังเทศกาลสงกรานต์ในเดือนเมษายนที่ผู้ประกอบการกลับมาเดินเครื่องเร่งผลิตเต็มกำลัง อย่างไรก็ตาม การเติบโตของอุตสาหกรรมพลาสติกที่มีส่วนเกี่ยวข้องกับอุตสาหกรรมอื่นๆ นั้น จำเป็นต้องพิจารณาแนวโน้ม ทิศทางและสถานการณ์ของอุตสาหกรรมอื่นๆ ดังกล่าวด้วย

อุตสาหกรรมยานยนต์

ภาคการผลิต : สถานะการผลิตอยู่ระดับปกติแต่มีแนวโน้มชะลอตัวลง เนื่องจากการผลิตเพื่อส่งมอบรถยนต์ตามนโยบายรถยนต์คันแรก โกลด์หมดลง พร้อมกับเตรียมการเปิดตัวรถยนต์รุ่นใหม่ โดยเฉพาะ Ecocar ที่ได้รับความสนใจจากผู้บริโภคจำนวนมากซึ่งคาดการณ์ว่าจะเปิดตัวประมาณปลายปี 2556 ส่งผลให้ผู้ผลิตยังคงรอคำสั่งซื้อจากผู้บริโภค

ภาคการค้า : ภาคการผลิตเพื่อการส่งออกในส่วนของอุตสาหกรรมยานยนต์ไทยชะลอตัวลง ส่งผลกระทบต่อส่งออกไทยไปยังตลาดหลักทั้งในประเทศอินโดนีเซีย ญี่ปุ่น ซาอุดีอาระเบีย และอินเดีย ขณะที่การส่งออกอุปกรณ์ที่เป็นส่วนประกอบในยานยนต์มีการขยายตัวมากขึ้นที่ร้อยละ 1.7 โดยขยายตัวได้ดีในตลาดเวียดนาม แอฟริกาใต้ และอาร์เจนตินา



อุตสาหกรรมเครื่องใช้ไฟฟ้าและอิเล็กทรอนิกส์

ภาคการผลิต : ภาพรวมมีการขยายตัวของกำลังการผลิต เนื่องจากเริ่มเข้าสู่ช่วง High Season ของอุตสาหกรรม (ไตรมาสที่ 3 ของปี) เห็นได้จากบริษัทผู้ผลิตเครื่องใช้ไฟฟ้าหลายรายเริ่มเปิดตัวสินค้ารุ่นใหม่อย่างต่อเนื่อง ซึ่งคาดว่าภาคการผลิตในอุตสาหกรรมเครื่องใช้ไฟฟ้าและอิเล็กทรอนิกส์จะขยายตัวขึ้นเป็นลำดับจนถึงช่วงปลายปี 2556

ภาคการค้า : การส่งออกสินค้าอิเล็กทรอนิกส์เริ่มกลับมาขยายตัว ซึ่งได้รับอานิสงส์จากการขยายตัวของการส่งออกผลิตภัณฑ์แผงวงจรไฟฟ้าที่มีตลาดส่งออกสำคัญ ได้แก่ ประเทศเกาหลีใต้ จีน และสหรัฐอเมริกา แต่สินค้าประเภทคอมพิวเตอร์กลับปรับตัวลดลงเนื่องจากเศรษฐกิจจีนมีการชะลอตัวลง ซึ่งประเทศจีนเป็นหนึ่งในตลาดหลักในการส่งออกสินค้าอิเล็กทรอนิกส์ของไทย ประกอบกับแนวโน้มความต้องการบริโภคสินค้าคอมพิวเตอร์ของผู้บริโภคทั่วโลกลดลง นอกจากนี้ การส่งออก Hard Disk Drive (HDD) คาดว่าจะมีทิศทางหดอย่างต่อเนื่องเพราะการมีเทคโนโลยีใหม่เพื่อใช้เก็บหน่วยความจำที่เรียกว่า Solid State Drive (SSD) ซึ่งมีความเป็นไปได้ว่าจะเข้ามาแทนที่ HDD ในอนาคต



อุตสาหกรรมเกษตรและอาหาร

ภาคการผลิต : จากปัญหาเรื้อรังของโรคระบาดในกุ้งยังคงส่งผลกระทบต่อภาคการผลิตอย่างต่อเนื่อง ซึ่งยังไม่มีแนวทางการแก้ไขปัญหาดังกล่าวอย่างชัดเจน แต่สำหรับผลิตภัณฑ์อาหารอื่นๆ ที่การผลิตอยู่ในระดับปกติ คาดว่าจะมีแนวโน้มปรับขยายการผลิตเพิ่มขึ้นเพื่อเตรียมรับเทศกาลกินเจภายในประเทศ

ภาคการค้า : ภาพรวมการค้าสินค้าเกษตรชะลอตัวลงประมาณร้อยละ 8.8 เป็นเหตุมาจากปัจจัยต่างๆ ได้แก่ ปัญหาโรคระบาดของกุ้ง ประกอบกับราคาของกุ้งในประเทศมีราคาที่สูงกว่าราคาตลาด ส่งผลให้ศักยภาพในการแข่งขันด้านผลิตภัณฑ์กุ้งของประเทศไทยลดลงเป็นอย่างมาก และนอกจากผลิตภัณฑ์ประเภทกุ้งแช่แข็งและแปรรูปที่มีการหดตัวในภาคการส่งออกแล้ว ยังมีผลิตภัณฑ์อื่นที่มีการส่งออกหดตัวที่น่าจับตามอง ได้แก่ น้ำตาล ยางพารา และอาหารทะเลแช่แข็งทั้งในรูปแบบกระป๋องและแปรรูป สำหรับสินค้าที่มีทิศทางการส่งออกเป็นบวก ได้แก่ ผลิตภัณฑ์มันสำปะหลัง ข้าว อาหารสำเร็จรูปและอาหารพร้อมรับประทาน และเครื่องปรุงรสต่างๆ



อุตสาหกรรมก่อสร้างและอสังหาริมทรัพย์

ภาคการผลิต : การผลิตมุงเน้นใช้งานในประเทศเป็นหลัก เนื่องจากความต้องการผลิตภัณฑ์ประเภทเหล็กเพิ่มสูงขึ้น เพื่อรองรับการขยายตัวของโครงสร้างพื้นฐานต่างๆ ไม่ว่าจะเป็นการเริ่มก่อสร้างตามโครงการรถไฟฟ้ายางต่างๆ รวมไปถึงการขยายตัวของที่อยู่อาศัยภายในประเทศที่ยังคงได้รับแรงสนับสนุนจากนโยบายสินเชื่อดอกเบี้ยต่ำ เป็นต้น

ภาคการค้า : ภาคการส่งออกมีการชะลอตัวลงประมาณร้อยละ 9.7 อันเนื่องด้วยหลายปัจจัย ที่เป็นแรงกดดัน ทั้งปัญหาภาวะเศรษฐกิจของประเทศคู่ค้าอย่างจีนและกลุ่มสหภาพยุโรปที่อยู่ในภาวะซบเซา รวมไปถึงนโยบายการส่งเสริมการใช้ผลิตภัณฑ์ภายในประเทศของประเทศจีน ซึ่งเป็นอุปสรรคในการส่งออกสินค้าไทยไปจีน



สถานะการลงทุน ในอุตสาหกรรมพลาสติก

จากการรายงานการอนุมัติให้การส่งเสริมการลงทุนของสำนักงานคณะกรรมการส่งเสริมการลงทุนในช่วงเดือนมกราคม – กรกฎาคม ของปี 2556 ในกลุ่มอุตสาหกรรมเคมี กระดาษ และพลาสติก มีจำนวนโครงการที่ได้รับการอนุมัติส่งเสริมทั้งสิ้น 199 โครงการ เพิ่มขึ้น 32 โครงการ จากเดือนมิถุนายน มีทุนจดทะเบียนรวม 64.5 พันล้านบาท ซึ่งน้อยกว่าช่วงเวลาเดียวกันของปี 2555 ที่มีโครงการได้รับการอนุมัติทั้งสิ้น 214 โครงการ และมีทุนจดทะเบียน 79.4 พันล้านบาท

โครงการที่ได้รับการอนุมัติส่งเสริมการลงทุน กลุ่มอุตสาหกรรมเคมี กระดาษ และพลาสติก
เดือนมกราคม – กรกฎาคม 2556

	หน่วย	2011	2012	2012	2013
		Jan. - Dec.	Jan. - Dec.	Jan. - Jul.	Jan. - Jul.
จำนวนโครงการ	โครงการ	214	299	214	199
ทุนจดทะเบียน	พันล้านบาท	66.0	128.9	79.4	64.5

ที่มา : สำนักงานคณะกรรมการส่งเสริมการลงทุน, กันยายน 2556

Disclaimer

จากการที่สถาบันพลาสติกได้จัดทำวิเคราะห์สถานการณ์อุตสาหกรรมพลาสติกรายเดือน (PITH Analysis) เพื่อนำเสนอข้อมูลสถานการณ์ต่างๆ ในอุตสาหกรรมพลาสติก โดยผ่านกระบวนการรวบรวมและเรียบเรียงข้อมูลต่างๆ ประกอบการวิเคราะห์ เพื่อให้เกิดความสะดวกต่อผู้อ่าน ทางสถาบันพลาสติกไม่มีส่วนเกี่ยวข้อง หรือส่วนได้ส่วนเสียกับแหล่งข้อมูล จึงขอสงวนสิทธิ์ที่จะไม่รับผิดชอบต่อความสูญเสียหรือเสียหายใด ไม่ว่าทางตรงหรือทางอ้อม ที่เกี่ยวเนื่องหรือเป็นผลสืบเนื่องจากนำข้อมูลที่ได้จากบทวิเคราะห์นี้ไปใช้งาน



จัดทำโดย



สถาบันพลาสติก

อาคารสำนักพัฒนาอุตสาหกรรมสนับสนุน

86/6 ซอยตรีมิตร ถนนพหลโยธิน แขวงคลองเตย เขตคลองเตย กรุงเทพมหานคร 10110

โทรศัพท์ 02 391 5340-2 โทรสาร 02 712-3341

www.thaiplastics.org