

PITH ANALYSIS

THE PLASTICS ANALYSIS REPORT

บทวิเคราะห์สถานการณ์อุตสาหกรรมพลาสติกรายเดือน
ปีที่ 1 ฉบับที่ 6 ประจำเดือนพฤศจิกายน 2556

BY PLASTICS INSTITUTE OF THAILAND

สถานการณ์ราคาน้ำมัน และเม็ดพลาสติก

ราคาน้ำมันดิบในเดือนตุลาคม 2556 มีราคาที่ 106.39 เหรียญสหรัฐ/บาร์เรล ปรับตัวลงจากเดือนกันยายน 2.01 เหรียญสหรัฐ/บาร์เรล คิดเป็นอัตราการชะลอตัวร้อยละ 1.85 ทั้งนี้ จากแนวโน้มราคาน้ำมันดิบที่ปรับตัวเพิ่มขึ้นในไตรมาสที่ 3 เริ่มเข้าสู่ช่วงขาลงโดยมีทิศทางการปรับลดระดับลงในช่วงเดือนแรกของไตรมาสที่ 4

ทั้งนี้ ประเด็นต่างๆ ที่น่าจับตามองเกี่ยวกับการขึ้นลงของราคาน้ำมันมีหลายประเด็น อาทิ ระดับการผลิตน้ำมันของสหรัฐอเมริกา โดยในเดือนตุลาคม 2556 ที่ผ่านมา สหรัฐฯ สามารถผลิตน้ำมันดิบได้สูงสุดในรอบ 25 ปี ที่ปริมาณประมาณ 8 ล้านบาร์เรล ซึ่งเป็นปริมาณที่สูงกว่าการนำเข้า ซึ่งทางสหรัฐฯ มองว่าจนถึงปลายปีจะสามารถผลิตน้ำมันดิบได้สูงถึง 8.8 – 8.9 ล้านบาร์เรล พร้อมคาดการณ์ว่าในปีหน้าจะสามารถ

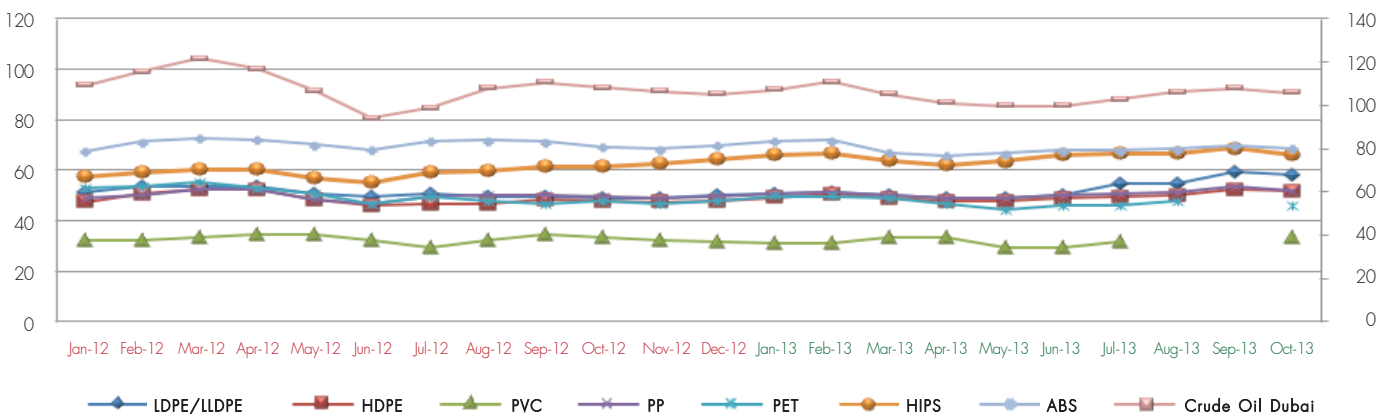
ผลิตน้ำมันดิบได้ถึง 10 ล้านบาร์เรล ซึ่งหากเป็นไปตามที่คาดการณ์ไว้ สหรัฐฯ จะกลายเป็นผู้ผลิตน้ำมันรายใหญ่ที่สุดของโลก รวมไปถึงภาวะเศรษฐกิจที่จะเป็นตัวขับเคลื่อนอุปสงค์ของน้ำมันนั้น สำหรับกลุ่มประเทศยุโรปสภาพเศรษฐกิจในไตรมาสที่ 3 ยังคงชะลอตัวอย่างต่อเนื่องจากไตรมาสที่ 2 รวมไปถึงการประท้วงภายในประเทศลิเบียส่งผลให้ระดับการผลิตต่ำลงอย่างมาก

สำหรับราคาเม็ดพลาสติกในเดือนตุลาคม 2556 นั้น ราคาเม็ดพลาสติกชนิด LDPE, HDPE, PVC, PP, PET, HIPS และ ABS มีราคาอยู่ที่ 58.5, 52.25, 33.5, 52.25, 46.5, 66.5 และ 68.5 ตามลำดับ ในภาพรวมมีการปรับตัวลดลงทุกรายการจากเดือนกันยายน โดยคาดว่าในช่วงไตรมาสที่ 4 หากมีการเปลี่ยนแปลงของราคาเม็ดพลาสติก ราคา

Resin (Baht/Kg)

ราคาเม็ดพลาสติกเปรียบเทียบกับราคาน้ำมันดิบ

Crude Oil Dubai (USD/Barrel)



ที่มา : World Bank / Plastic Intelligence Unit, พฤศจิกายน 2556

ก็จะปรับตัวขึ้นลงในช่วงแคบๆ อีกทั้ง ทางด้านอุปสงค์และอุปทานของผลิตภัณฑ์พอลิโพลีเอทิลีนส์ในระยะนี้ ยังไม่มีเหตุการณ์อะไรที่ส่งสัญญาณอย่างมีนัยสำคัญ แต่ทั้งนี้ ประเด็นที่น่าจับตามองในระยะนี้ คือ ปริมาณ

ความต้องการเม็ด PP ของประเทศจีนเพิ่มสูงขึ้น อันเนื่องมาจาก การหยุดการซื้อขายของประเทศจีนที่กินระยะเวลา

สถานการณ์นำเข้า - ส่งออก เม็ดพลาสติก

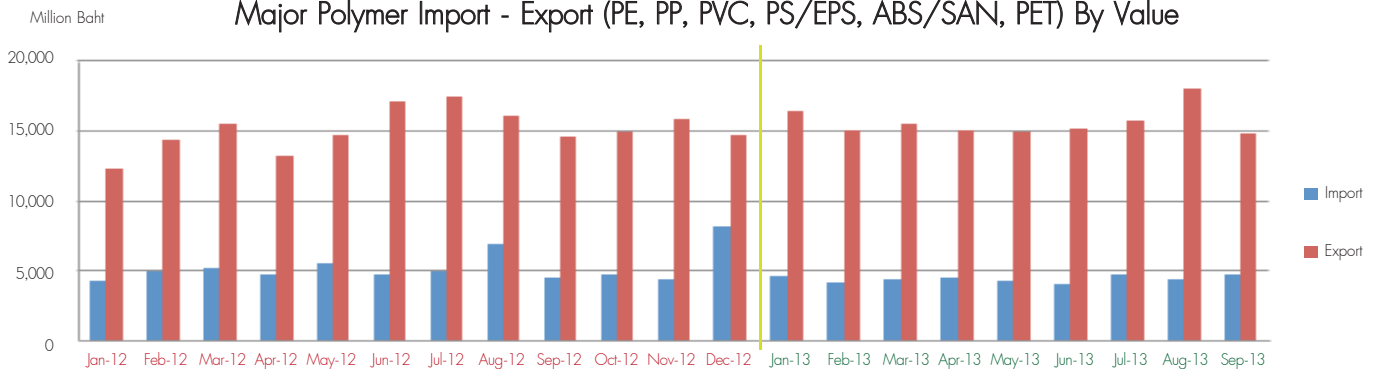
- การนำเข้าเดือนกันยายน ปี 2556 -

ณ เดือน กันยายน 2556 ประเทศไทยมีมูลค่าการนำเข้าเม็ดพลาสติกในกลุ่ม PE, PP, PVC, PS/EPS, ABS/SAN และ PET เท่ากับ 4,723 ล้านบาท ซึ่งปรับตัวเพิ่มขึ้นจากเดือนสิงหาคมร้อยละ 5.64 โดยมีปริมาณการนำเข้า 81,972 ตัน ปรับตัวเพิ่มขึ้นจากเดือนสิงหาคมร้อยละ 3.29 เช่นเดียวกัน โดยเม็ดพลาสติกที่มีมูลค่าการนำเข้าสูงสุด คือ เม็ดพลาสติกชนิด LDPE (H.S.390110) มีมูลค่าการนำเข้าสูงสุดที่ 985 ล้านบาท คิดเป็นร้อยละ 20.86 ของมูลค่าการนำเข้าเม็ดพลาสติกทั้งหมดและมีปริมาณการนำเข้า 18,790 ตัน คิดเป็นร้อยละ 22.92 ของปริมาณการนำเข้าเม็ดพลาสติกทั้งหมด

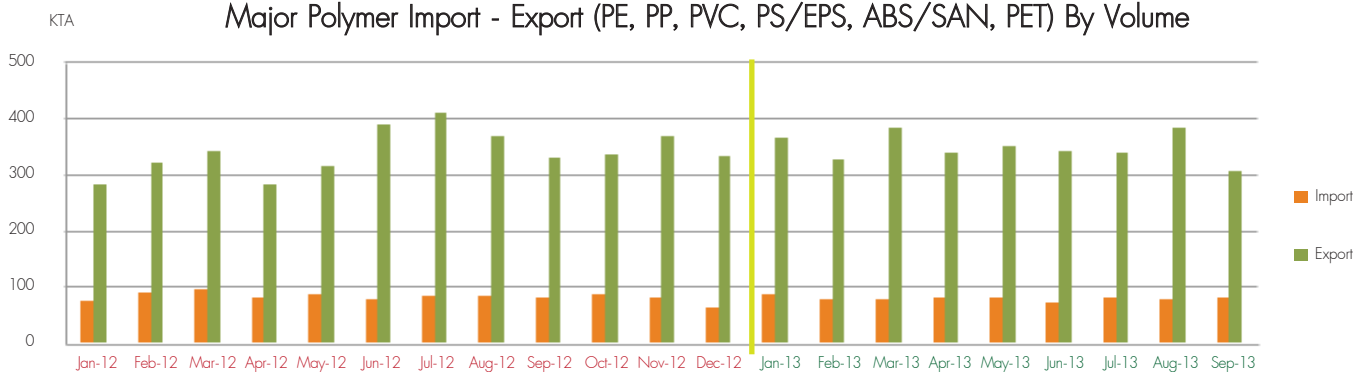
- การส่งออกเดือนกันยายน ปี 2556 -

ณ เดือน กันยายน 2556 ประเทศไทยมีมูลค่าการส่งออกเม็ดพลาสติกในกลุ่ม PE, PP, PVC, PS/EPS, ABS/SAN และ PET เท่ากับ 14,807 ล้านบาท ซึ่งปรับตัวลดลงจากเดือนสิงหาคมร้อยละ 18.1 โดยมีปริมาณการส่งออก 306,620 ตัน หดตัวลงจากเดือนสิงหาคมร้อยละ 20.05 เช่นเดียวกัน โดยเม็ดพลาสติกที่มีมูลค่าการส่งออกสูงสุด คือ เม็ดพลาสติกชนิด HDPE (H.S.390120) มีมูลค่าการส่งออกสูงสุดที่ 3,907 ล้านบาท คิดเป็นร้อยละ 26.39 ของมูลค่าการส่งออกเม็ดพลาสติกทั้งหมดและมีปริมาณการส่งออก 82,281 ตัน คิดเป็นร้อยละ 26.83 ของปริมาณการส่งออกเม็ดพลาสติกทั้งหมด

Major Polymer Import - Export (PE, PP, PVC, PS/EPS, ABS/SAN, PET) By Value



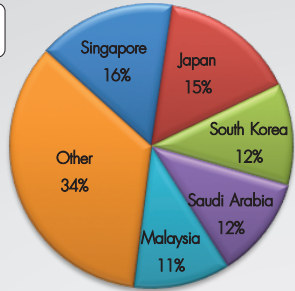
Major Polymer Import - Export (PE, PP, PVC, PS/EPS, ABS/SAN, PET) By Volume



ที่มา : กรมศุลกากร, พฤศจิกายน 2556

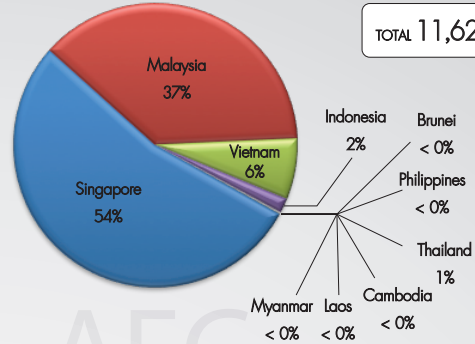
Thailand Total Import (Jan-Sep 2013)

TOTAL 40,101 Million Baht



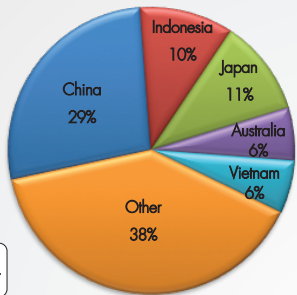
Thailand Import From AEC (Jan-Sep 2013)

TOTAL 11,624 Million Baht



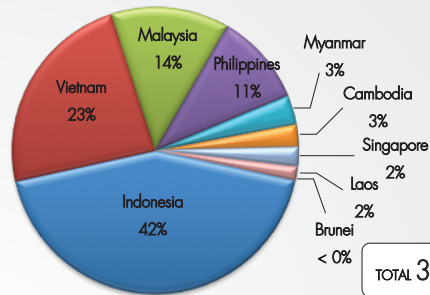
Thailand Total Export (Jan-Sep 2013)

TOTAL 141,035 Million Baht



Thailand Export To AEC (Jan-Sep 2013)

TOTAL 35,080 Million Baht

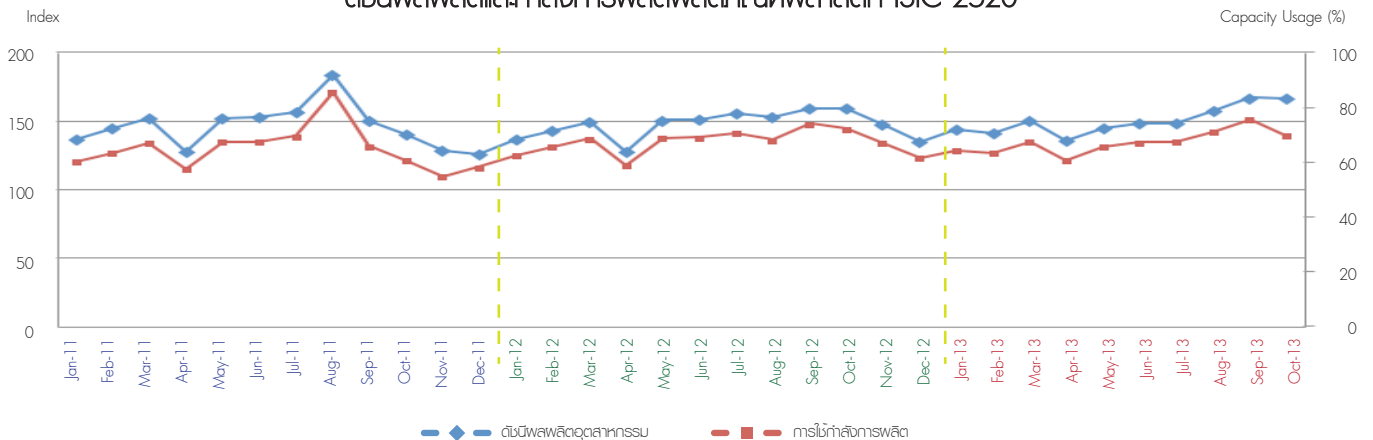


ที่มา : กรมศุลกากร, พฤศจิกายน 2556

สถานการณ์การผลิต ผลิตภัณฑ์พลาสติก

เดือนตุลาคม 2556 ดัชนีผลผลิตอุตสาหกรรมในกลุ่มผลิตภัณฑ์พลาสติก (ISIC : 2520) อยู่ที่ระดับ 166.79 จุด ปรับลดจากเดือนกันยายน 0.45 จุด และมีอัตราการใช้จ่ายการผลิตที่ร้อยละ 69.61 ปรับลดจากเดือนกันยายนร้อยละ 6.04 จากทิศทางการปรับตัวเริ่มส่งสัญญาณในทิศทางขาลง ซึ่งคาดว่าจะระดับการผลิตผลิตภัณฑ์พลาสติกจะมีทิศทางในลักษณะดังกล่าวไปจนถึงเดือนธันวาคม 2556 ด้วยปัจจัยสนับสนุนด้านวันทำงานที่มีจำนวนน้อยในช่วงเดือนธันวาคม และวันหยุดตามเทศกาลปีใหม่ และระดับการผลิตจะกลับมาเข้าสู่ภาวะปกติอีกครั้งในช่วงต้นปี 2557

ดัชนีผลผลิตและกำลังการผลิตผลิตภัณฑ์พลาสติก ISIC 2520



ที่มา : ศูนย์สารสนเทศเศรษฐกิจอุตสาหกรรม สำนักงานเศรษฐกิจอุตสาหกรรม, พฤศจิกายน 2556

สถานการณ์นำเข้า - ส่งออก ผลิตภัณฑ์พลาสติก

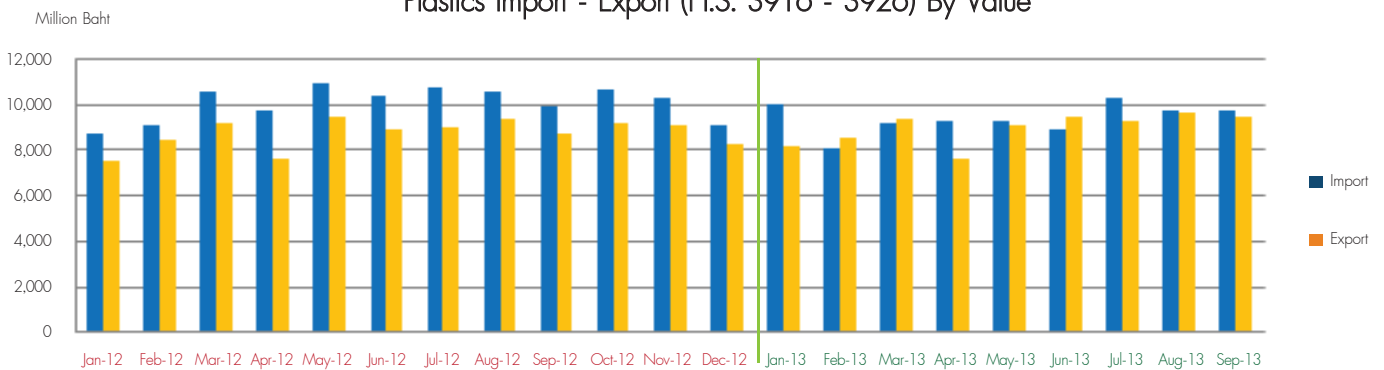
- การนำเข้าเดือนกันยายน ปี 2556 -

ณ เดือนกันยายน 2556 ประเทศไทยมีมูลค่าการนำเข้าผลิตภัณฑ์พลาสติกเท่ากับ 9,778 ล้านบาท ปรับตัวเพิ่มขึ้นจากเดือนสิงหาคมร้อยละ 0.36 โดยผลิตภัณฑ์พลาสติกในกลุ่มอื่นๆ (H.S.3926) มีมูลค่าการนำเข้า 4,028 ล้านบาท คิดเป็นร้อยละ 41.2 ของมูลค่าการนำเข้าผลิตภัณฑ์พลาสติกทั้งหมด รองลงมาคือผลิตภัณฑ์พลาสติกประเภทฟิล์ม (H.S.3920) ที่มีมูลค่านำเข้า 1,498 ล้านบาท คิดเป็นร้อยละ 15.3 ของมูลค่าการนำเข้าผลิตภัณฑ์พลาสติกทั้งหมด

- การส่งออกเดือนกันยายน ปี 2556 -

ณ เดือนกันยายน 2556 ประเทศไทยมีมูลค่าการส่งออกผลิตภัณฑ์พลาสติกเท่ากับ 9,433 ล้านบาท ปรับตัวหดตัวจากเดือนสิงหาคมร้อยละ 2.47 โดยผลิตภัณฑ์พลาสติกในกลุ่มบรรจุภัณฑ์ (H.S.3923) มีมูลค่าการส่งออก 2,913 ล้านบาท คิดเป็นร้อยละ 30.9 ของมูลค่าการส่งออกผลิตภัณฑ์พลาสติก ทั้งหมด รองลงมาคือผลิตภัณฑ์พลาสติกประเภทฟิล์ม (H.S.3920) ที่มีมูลค่าส่งออก 2,423 ล้านบาท คิดเป็นร้อยละ 25.7 ของมูลค่าการส่งออกผลิตภัณฑ์พลาสติกทั้งหมด

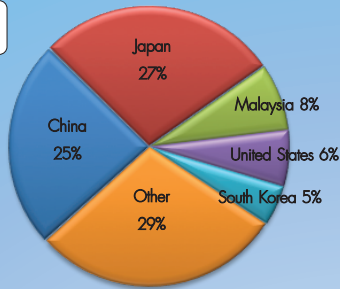
Plastics Import - Export (H.S. 3916 - 3926) By Value



ที่มา : กรมศุลกากร, ตุลาคม 2556

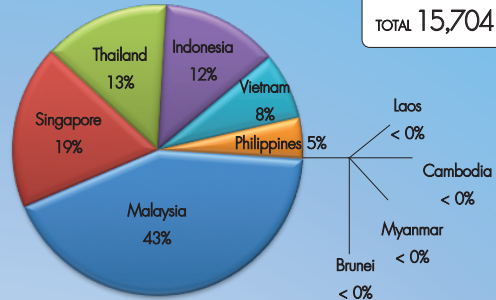
Thailand Import From World (Jan-Sep 2013)

TOTAL 84,642 Million Baht



Thailand Import From AEC (Jan-Sep 2013)

TOTAL 15,704 Million Baht

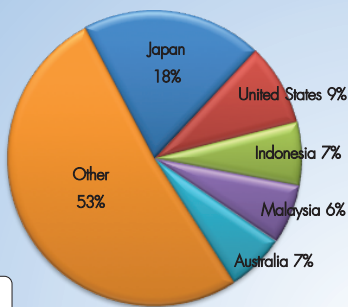


WORLD

AEC

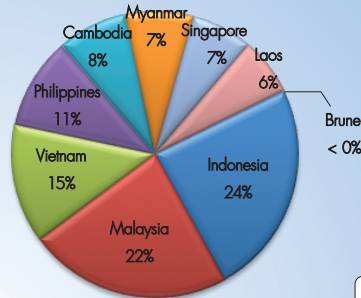
Thailand Export To World (Jan-Sep 2013)

TOTAL 80,599 Million Baht



Thailand Export To AEC (Jan-Sep 2013)

TOTAL 23,178 Million Baht



ที่มา : กรมศุลกากร, กันยายน 2556

สภาวะการผลิตและการค้า ของอุตสาหกรรมปลายทาง

จากรายงานข้อมูลการคาดการณ์การขยายตัวทางเศรษฐกิจในเดือนพฤศจิกายนของศูนย์วิจัยเศรษฐกิจธนาคารไทยพาณิชย์พบว่า อัตราการขยายตัวทางเศรษฐกิจในไตรมาสที่ 3 ของปี 2556 จะลดตัวลงมาอยู่ในระดับการขยายตัวที่ร้อยละ 2.7 ส่งผลให้ภาพรวมการขยายตัวทางเศรษฐกิจของทั้งปีมีแนวโน้มปรับตัวลดลงจากเดิมที่คาดว่าจะขยายตัวประมาณร้อยละ 3.4 ปรับลดลงมาอยู่ในระดับที่ต่ำกว่าร้อยละ 2.9 เนื่องจากปัจจัยการใช้จ่ายในประเทศอยู่ในระดับต่ำกว่าที่คาดการณ์ไว้

จากสภาพเศรษฐกิจที่อยู่ในช่วงถดถอยเนื่องจากปัญหาต่างๆ ส่งผลกระทบต่อภาคการผลิตในอุตสาหกรรมต่างๆ ด้วยเช่นกัน ทั้งนี้ ภาพรวมอุตสาหกรรมปลายทางที่มีความสำคัญต่างๆ อาทิ อุตสาหกรรมยานยนต์ อุตสาหกรรมเครื่องใช้ไฟฟ้าและอิเล็กทรอนิกส์ อุตสาหกรรมเกษตร เป็นต้น ต่างก็มีสภาวะการผลิตและการค้าไม่สู้ดีนัก ซึ่งคาดว่าจะส่งผลกระทบต่อระดับการผลิตในอุตสาหกรรมพลาสติกด้วยเช่นกัน

อุตสาหกรรมยานยนต์

ภาคการผลิต : ภายหลังสิ้นสุดนโยบายรถยนต์คันแรกไปแล้ว สภาวะการผลิตยานยนต์อยู่ในช่วงถดถอยอย่างเห็นได้ชัด ซึ่งการผลิตมีทิศทางปรับลดลงอย่างต่อเนื่องทุกเดือนในช่วงครึ่งปีหลัง ทั้งนี้ ยอดการผลิตทั้งปีที่ตั้งเป้าไว้ 2.5 ล้านคัน อาจคลาดเคลื่อน อย่างไรก็ตาม อุตสาหกรรมยานยนต์ยังคงมีความหวังกับโครงการ Eco - Car เฟส 2 ที่น่าจะเป็นเครื่องมือที่จะกระตุ้นอุปสงค์ของผู้บริโภค ให้ระดับการผลิตยานยนต์กลับเข้าสู่สภาวะปกติในปี 2557



ภาคการค้า : เดือนตุลาคม 2556 ยอดการส่งออกยานยนต์ปรับตัวลดลงจากเดือนกันยายน ที่มีมูลค่าประมาณ 75,000 ล้านบาท (118,000 คัน) ลงสู่ 64,000 ล้านบาท (96,000 คัน) ในเดือนตุลาคม

อุตสาหกรรมเกษตรและอาหาร

ภาคการผลิต : ผลผลิตทางการเกษตรเฉลี่ย 9 เดือน (มกราคม – กันยายน) ไม่ค่อยสู้ดีนักภาพรวมการผลิตยังคงหดตัวประมาณร้อยละ 8 และคาดการณ์ว่าในไตรมาสที่ 4 จะยังคงหดตัวอย่างต่อเนื่องจนถึงสิ้นปี อันเนื่องมาจากปัจจัยปัญหาโรคระบาดกึ่งตายก่อนวัยยังคงพ่นตัวซ้ำ รวมถึงสภาวะยุโรปตัดสิทธิ GSP ในผลิตภัณฑ์บางรายการ อย่างไรก็ตามคาดว่าในปี 2557 ระดับการผลิตจะมีทิศทางที่ดีขึ้น

ภาคการค้า : ภาพรวมการส่งออกสินค้าเกษตรในเดือนกันยายนปรับตัวเพิ่มขึ้นร้อยละ 2.7 โดยสินค้าที่มีการส่งออกมากขึ้น ได้แก่ ข้าว ผลิตภัณฑ์มันสำปะหลัง ผักผลไม้ ไก่สดแช่แข็งและแปรรูป และน้ำตาล สินค้าที่มีการส่งออกลดลง ได้แก่ ยางพารา อาหารทะเลแช่แข็ง กระป๋องและแปรรูป (ไม่รวมกุ้ง) กุ้งแช่แข็งและแปรรูป



อุตสาหกรรมเครื่องใช้ไฟฟ้าและอิเล็กทรอนิกส์

ภาคการผลิต : ภาพรวมของสถานการณ์การผลิตของอุตสาหกรรมไฟฟ้าและอิเล็กทรอนิกส์ระหว่างเดือนมกราคมถึงเดือนกันยายน 2556 ปรับตัวลดลง ร้อยละ 4.10 เมื่อเทียบกับช่วงเดียวกันของปีก่อน การผลิตของอุตสาหกรรมเครื่องใช้ไฟฟ้าปรับตัวลดลง ร้อยละ 3.30 เมื่อเทียบกับช่วงเดียวกันของปีก่อน สินค้าที่ปรับตัวลดลง ได้แก่ กระจกน้ำร้อน และสายไฟฟ้า ส่วนการผลิตของอุตสาหกรรมอิเล็กทรอนิกส์ปรับตัวลดลง ร้อยละ 4.08 เมื่อเทียบกับช่วงเดียวกันของปีก่อน โดยปรับตัวลดลงในทุกกลุ่มอุตสาหกรรม

ภาคการค้า : มูลค่าส่งออกเครื่องใช้ไฟฟ้าและอิเล็กทรอนิกส์ระหว่างเดือนมกราคมถึงกันยายน 2556 มีมูลค่า 40,143.54 ล้านเหรียญสหรัฐ ปรับตัวลดลงร้อยละ 1.85 เมื่อเทียบกับช่วงเดียวกันของปีก่อน ตลาดส่งออกที่มีการส่งออกลดลง ได้แก่ ตลาดจีน ปรับตัวลดลง ร้อยละ 28.06 และตลาดญี่ปุ่นปรับตัวลดลง ร้อยละ 6.89 เมื่อเทียบกับช่วงเดียวกันของปีก่อน สินค้าส่งออกที่มีมูลค่าส่งออกลดลง ได้แก่ เครื่องรับโทรทัศน์สี กล้องถ่ายภาพโทรทัศน์ กล้องถ่ายภาพวีดีโอ ปรับตัวลดลง ร้อยละ 18.11 และ 11.52 ตามลำดับ และส่วนประกอบเครื่องคอมพิวเตอร์ ปรับตัวลดลง ร้อยละ 10.92 เมื่อเทียบกับช่วงเดียวกันของปีก่อน



สภาะการลงทุน ในอุตสาหกรรมพลาสติก

จากการรายงานการอนุมัติให้การส่งเสริมการลงทุนของสำนักงานคณะกรรมการส่งเสริมการลงทุนในช่วงเดือนมกราคม – ตุลาคม ของปี 2556 ในกลุ่มอุตสาหกรรมเคมี กระจก และพลาสติก มีจำนวนโครงการที่ได้รับการอนุมัติส่งเสริมทั้งสิ้น 225 โครงการ เพิ่มขึ้น 15 โครงการจากเดือนกันยายน มีทุนจดทะเบียนรวม 79.5 พันล้านบาท ซึ่งลดลงกว่าช่วงเวลาเดียวกันของปี 2555 ที่มีโครงการที่ได้รับการอนุมัติทั้งสิ้น 263 โครงการ และมีทุนจดทะเบียน 114 พันล้านบาท

โครงการที่ได้รับการอนุมัติส่งเสริมการลงทุน กลุ่มอุตสาหกรรมเคมี กระจก และพลาสติก เดือนมกราคม – ตุลาคม 2556

	หน่วย	2011	2012	2012	2013
		Jan. - Dec.	Jan. - Dec.	Jan. - Oct.	Jan. - Oct.
จำนวนโครงการ	โครงการ	214	298	263	225
ทุนจดทะเบียน	พันล้านบาท	66.0	128.6	114	79.5

ที่มา : สำนักงานคณะกรรมการส่งเสริมการลงทุน, พฤศจิกายน 2556

Disclaimer

จากการที่สถาบันพลาสติกได้จัดทำวิเคราะห์สถานการณ์อุตสาหกรรมพลาสติกรายเดือน (PITH Analysis) เพื่อนำเสนอข้อมูลสถานการณ์ต่างๆ ในอุตสาหกรรมพลาสติก โดยผ่านกระบวนการรวบรวมและเรียบเรียงข้อมูลต่างๆ ประกอบการวิเคราะห์ เพื่อให้เกิดความสะดวกต่อผู้อ่าน ทางสถาบันพลาสติกไม่มีส่วนเกี่ยวข้อง หรือส่วนได้ส่วนเสียกับแหล่งข้อมูล หรือของสิทธิที่จะไม่รับผิดชอบต่อความสูญเสียหรือเสียหายใด ไม่ว่าทางตรงหรือทางอ้อม ที่เกี่ยวเนื่องหรือเป็นผลสืบเนื่องจากนำข้อมูลที่ได้จากบทวิเคราะห์นี้ไปใช้งาน



จัดทำโดย



สถาบันพลาสติก

อาคารสำนักพัฒนาอุตสาหกรรมสนับสนุน

86/6 ซอยตรีมิตร ถนนพหลโยธิน แขวงคลองเตย เขตคลองเตย กรุงเทพมหานคร 10110

โทรศัพท์ 02 391 5340-2 โทรสาร 02 712-3341

www.thaiplastics.org