

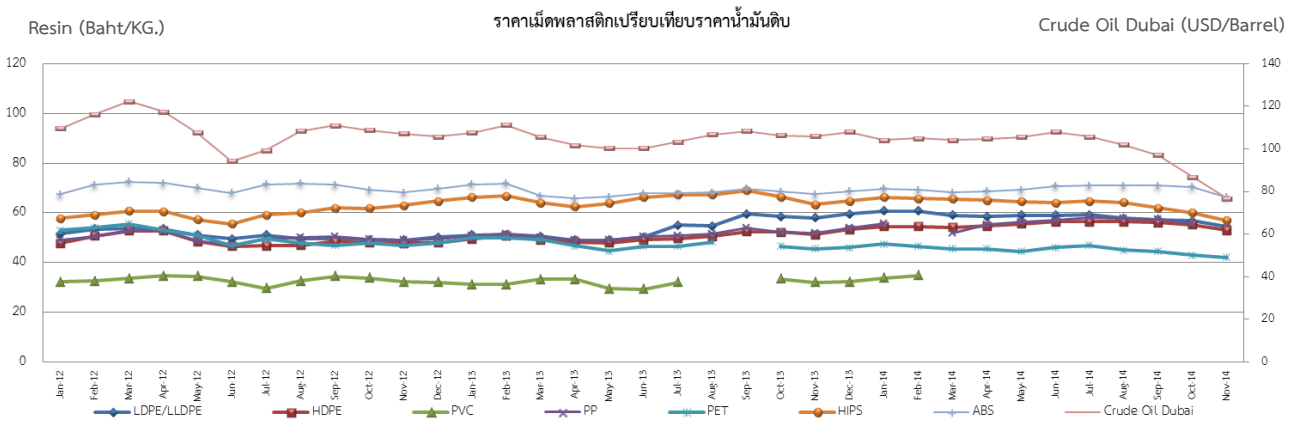
● สถานการณ์ราคาน้ำมันและเม็ดพลาสติก

ราคาน้ำมันดิบเฉลี่ยในเดือนพฤศจิกายน 2557 มีราคาอยู่ที่ 76.73 เหรียญสหรัฐต่อบาร์เรล ปรับตัวลดลงจากเดือนที่ผ่านมา 9.99 เหรียญสหรัฐต่อบาร์เรล หรือคิดเป็นอัตราหดตัวที่ร้อยละ 13.01 ซึ่งภาพรวมราคาน้ำมันดิบในปี 2557 เคลื่อนไหวอยู่ในกรอบที่ 55 ถึง 111 เหรียญสหรัฐต่อบาร์เรล สำหรับไตรมาสสุดท้ายของปี 2557 ราคาน้ำมันดิบปรับตัวลดลงมากเป็นประวัติการณ์ สาเหตุหลักคืออุปทานน้ำมันดิบที่ล้นตลาด จากการตัดสินใจคงการผลิตน้ำมันดิบของกลุ่ม OPEC เพื่อรักษาส่วนแบ่งในตลาดน้ำมันกับ Shale Oil ของสหรัฐอเมริกา ผนวกกับภาวะเศรษฐกิจโลกที่ซบเซาเป็นแรงกดดันจึงส่งผลให้อุปสงค์น้ำมันดิบทั่วโลกลดลง

ทั้งนี้ในปี 2558 คาดการณ์ว่าอุปทานน้ำมันดิบโลกมีการขยายตัวอย่างต่อเนื่องจากการเพิ่มจำนวนแท่นผลิต Shale Oil ในสหรัฐ

ด้านอุปทานน้ำมันดิบในปี 2558 คาดว่าลดลงเนื่องจากภาวะเศรษฐกิจโลกที่ยังไม่ฟื้นตัว โดยเฉพาะประเทศพัฒนาแล้ว มีแรงกดดันจากภาวะเงินฝืดและค่าแรงที่เพิ่มขึ้น

ด้านราคาเม็ด LDPE/LLDPE HDPE PET HIPS ABS ณ เดือนพฤศจิกายน 2557 มีราคาเฉลี่ยที่ 54.5, 53, 42, 57 และ 66.25 ตามลำดับ ซึ่งภาพรวมปรับตัวลดลงตามทิศทางการลดลงของราคาน้ำมัน รวมทั้งในปี 2557 เศรษฐกิจโดยรวมอยู่ในภาวะซบเซา ส่งผลกระทบให้อุปสงค์หดตัว ซึ่งคาดว่าจะส่งผลไปถึงปี 2558 ทำให้แนวโน้มราคาเม็ดพลาสติกในช่วงต้นปีคงตัวหรือปรับลดต่ำลงเล็กน้อย อย่างไรก็ตามยังคงมีปัจจัยบวก อย่างเทศกาลตรุษจีนที่จะเป็นแรงกระตุ้นอุปสงค์ของตลาดเม็ดพลาสติกในช่วงต้นปีได้



ที่มา : World Bank / Plastic Intelligence Unit, มกราคม 2558

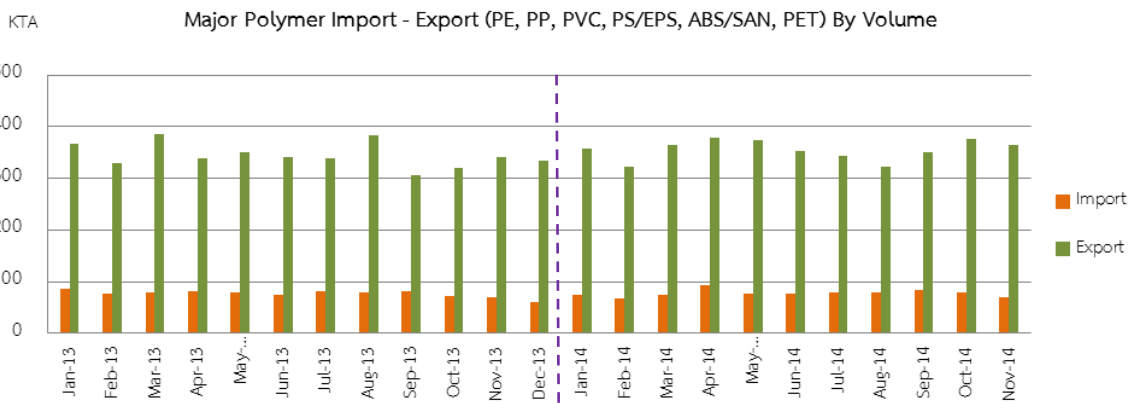
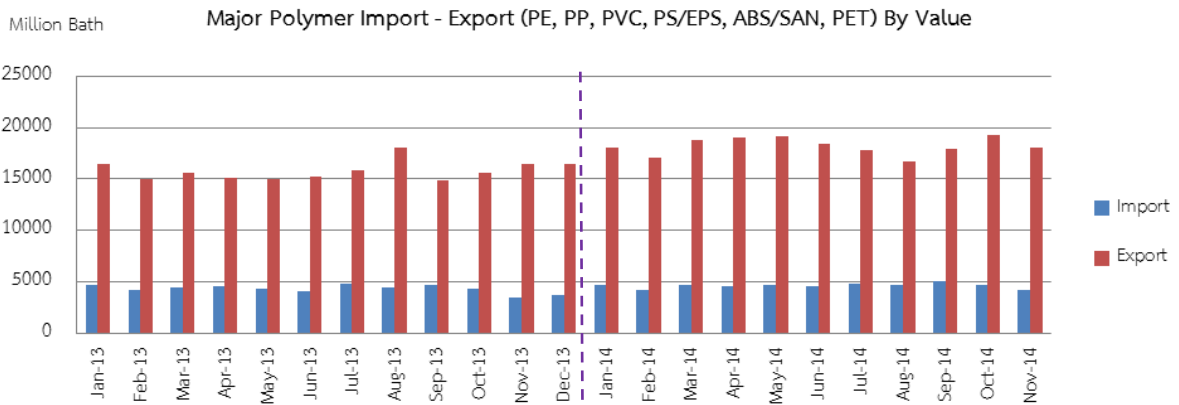
● สถานการณ์นำเข้า – ส่งออกเม็ดพลาสติก

การนำเข้าเดือนพฤศจิกายน ปี 2557

ณ เดือนพฤศจิกายน 2557 ประเทศไทยมีมูลค่าการนำเข้าเม็ดพลาสติกในกลุ่ม PE, PP, PVC, PS/EPS, ABS/SAN และ PET เท่ากับ 4,185 ล้านบาท ลดจากเดือนที่ผ่านมาร้อยละ 10.17 โดยมีปริมาณการนำเข้า 71,195 ตัน ลดจากเดือนที่ผ่านมาร้อยละ 9.14 โดยเม็ดพลาสติกชนิด LDPE (H.S.390110) มีมูลค่าการนำเข้าสูงสุดที่ 737 ล้านบาท คิดเป็นร้อยละ 17.61 ของมูลค่าการนำเข้าเม็ดพลาสติกทั้งหมดและมีปริมาณการนำเข้า 12,965 ตัน คิดเป็นร้อยละ 18.21 ของปริมาณการนำเข้าเม็ดพลาสติกทั้งหมด

การส่งออกเดือนพฤศจิกายน ปี 2557

ณ เดือนพฤศจิกายน 2557 ประเทศไทยมีมูลค่าการส่งออกเม็ดพลาสติกในกลุ่ม PE, PP, PVC, PS/EPS, ABS/SAN และ PET เท่ากับ 17,999 ล้านบาท ลดลงจากเดือนที่ผ่านมาร้อยละ 6.33 ด้านปริมาณการส่งออก 364,345 ตัน ลดลงจากเดือนที่ผ่านมาร้อยละ 3.37 โดยเม็ดพลาสติกชนิด HDPE (H.S.390120) มีมูลค่าการส่งออกสูงที่สุดที่ 5,657 ล้านบาท คิดเป็นร้อยละ 31.42 ของมูลค่าการส่งออกเม็ดพลาสติกทั้งหมดและมีปริมาณการส่งออก 114,002 ตัน คิดเป็นร้อยละ 31.28 ของปริมาณการส่งออกเม็ดพลาสติก

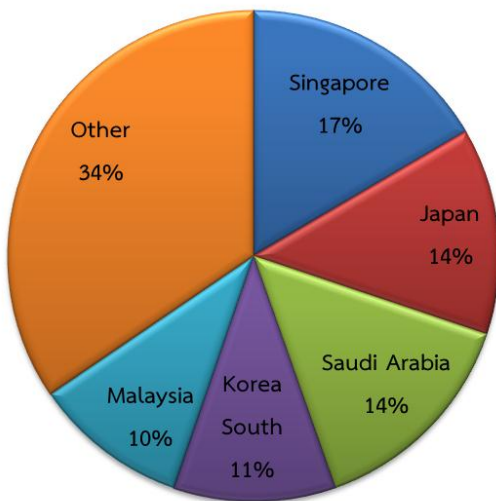


ที่มา : กรมศุลกากร, มกราคม 2558

# WORLD

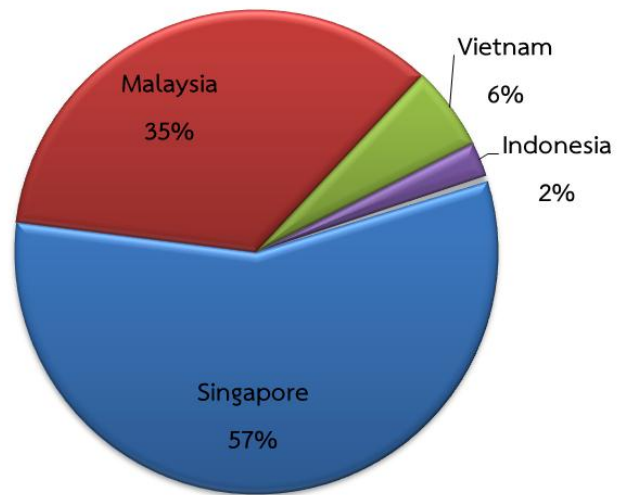
# AEC

Thailand Import From World (Jan - Nov 2014)



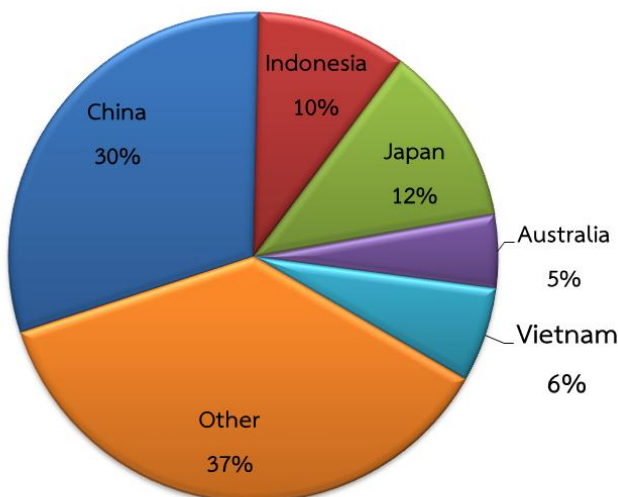
TOTAL : 50,463 MILLION THAI BAHT

Thailand Import From AEC (Jan - Nov 2014)



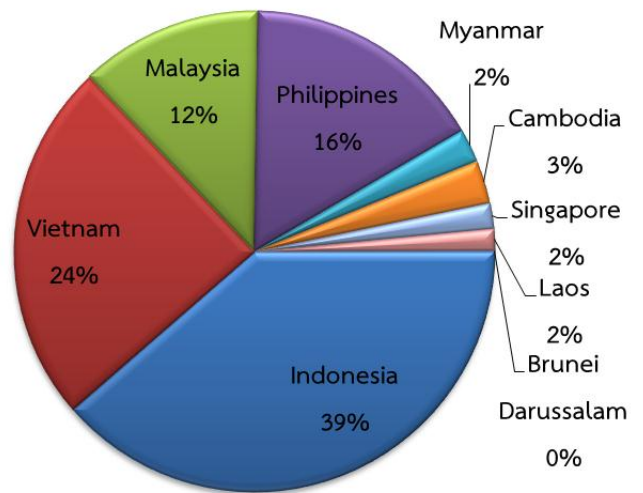
TOTAL : 14,728.8 MILLION THAI BAHT

Thailand Export From World (Jan - Nov 2014)



TOTAL : 199,957 MILLION THAI BAHT

Thailand Export To AEC (Jan - Nov 2014)



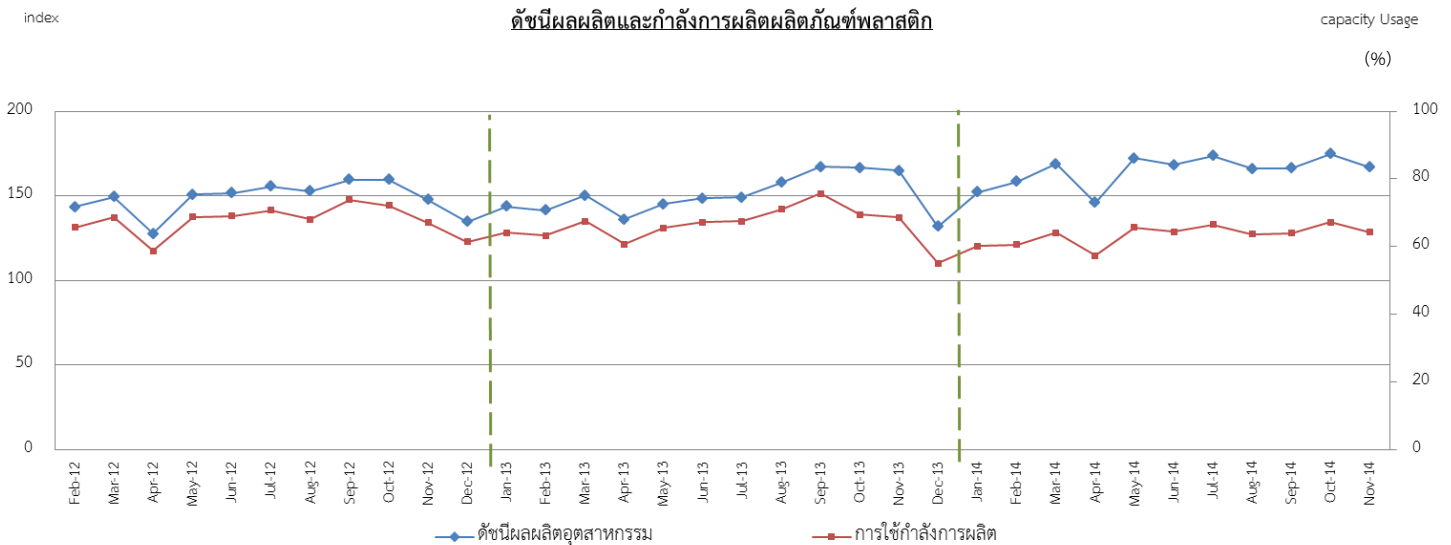
TOTAL : 51,330 MILLION THAI BAHT

ที่มา : กรมศุลกากร, มกราคม 2558

## ● สถานการณ์การผลิตผลิตภัณฑ์พลาสติก

สถานการณ์การผลิตผลิตภัณฑ์พลาสติกประจำเดือนพฤศจิกายน 2557 ระดับการผลิตลดลงจากเดือนตุลาคม โดยมีดัชนีผลผลิตของการผลิตผลิตภัณฑ์พลาสติกที่ 166.89 จุด ทางด้านอัตราการใช้กำลังการผลิตในเดือนตุลาคม 2557 แปรผันตามทิศทางผลผลิตอุตสาหกรรมด้วยเช่นกัน โดยปรับตัวลดลงไปที่ร้อยละ 64.2 ซึ่งเมื่อพิจารณาในภาพรวมแล้ว มีการผลิตผลิตภัณฑ์พลาสติกลดลง เนื่องจากการผ่อนคลายการผลิตกลับมาสู่ระดับปกติ หลังจากในเดือนตุลาคมมีการเร่งระดับการผลิตก่อนถึงเทศกาลและวันหยุดยาวปลายปี

ทิศทางระดับการผลิตผลิตภัณฑ์พลาสติกในปี 2558 คาดว่าภาวะธุรกิจจะดีขึ้นจาก 1) ต้นทุนการผลิตลดลง ตามทิศทางราคาน้ำมันดิบและเม็ดพลาสติกลดลงอย่างต่อเนื่อง 2) ด้านคำสั่งซื้อจากภาวะเศรษฐกิจภายในประเทศที่ฟื้นตัว และเศรษฐกิจประเทศคู่ค้าโดยรวมมีการฟื้นตัวอย่างช้าๆ การบริโภคมีแนวโน้มเพิ่มขึ้น ผนวกกับการผลิตตามเทศกาลช่วงต้นปี อาทิ เทศกาลตรุษจีน ส่งผลหนุ่ยยอดคำสั่งซื้อผลิตภัณฑ์พลาสติกจากตลาดปลายทางทั้งภายในและภายนอกประเทศมีแนวโน้มเพิ่มขึ้นตามอุปสงค์



ที่มา : ศูนย์สารสนเทศอุตสาหกรรม สำนักงานเศรษฐกิจอุตสาหกรรม , มกราคม 2558

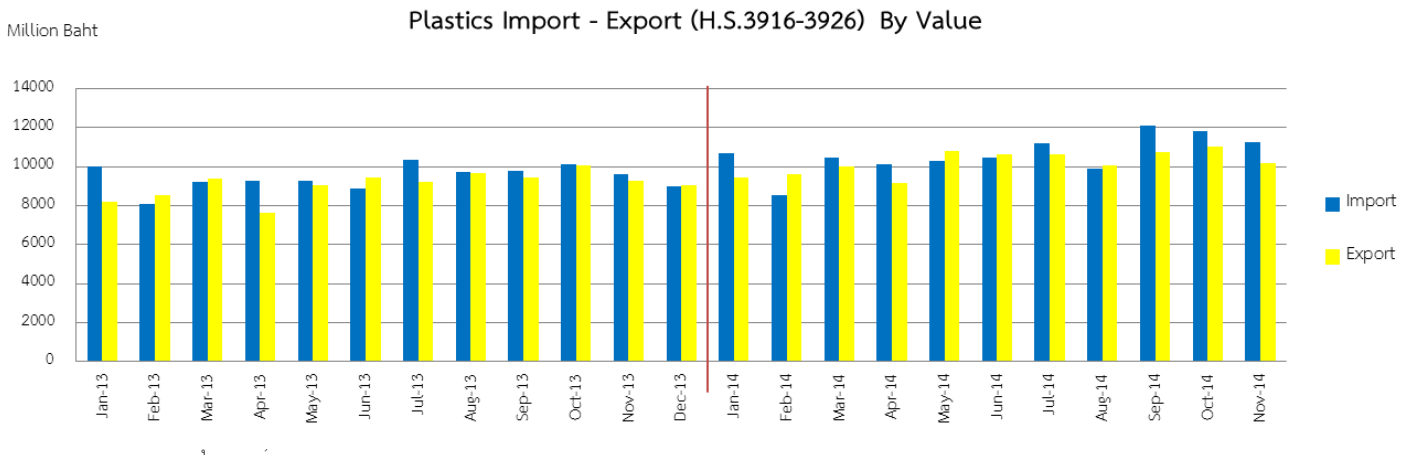
● สถานการณ์นำเข้า – ส่งออกผลิตภัณฑ์พลาสติก

การนำเข้าเดือนพฤศจิกายน ปี 2557

ณ เดือนพฤศจิกายน 2557 ประเทศไทยมีมูลค่าการนำเข้าผลิตภัณฑ์พลาสติกเท่ากับ 11,248 ล้านบาท ปรับตัวลดลงจากเดือนที่ผ่านมาร้อยละ 4.68 โดยผลิตภัณฑ์พลาสติกในกลุ่มอื่นๆ (H.S.3926) มีมูลค่าการนำเข้า 4,755 ล้านบาท คิดเป็นร้อยละ 42.27 ของมูลค่าการนำเข้าผลิตภัณฑ์พลาสติกทั้งหมด รองลงมาคือผลิตภัณฑ์พลาสติกประเภทฟิล์ม (H.S.3920) ที่มีมูลค่านำเข้า 1,460 ล้านบาท คิดเป็นร้อยละ 12.98 ของมูลค่าการนำเข้าผลิตภัณฑ์พลาสติกทั้งหมด

การส่งออกเดือนพฤศจิกายน ปี 2557

ณ เดือนพฤศจิกายน 2557 ประเทศไทยมีมูลค่าการส่งออกผลิตภัณฑ์พลาสติกเท่ากับ 10,188 ล้านบาท ปรับตัวลดลงจากเดือนที่ผ่านมาร้อยละ 7.75 โดยผลิตภัณฑ์พลาสติกในกลุ่มบรรจุภัณฑ์ (H.S.3923) มีมูลค่าการส่งออก 3,247 ล้านบาท คิดเป็นร้อยละ 29.43 ของมูลค่าการส่งออกผลิตภัณฑ์พลาสติกทั้งหมด รองลงมาคือผลิตภัณฑ์พลาสติกในกลุ่มอื่นๆ (H.S.3926) ที่มีมูลค่าส่งออก 2,563 ล้านบาท คิดเป็นร้อยละ 25.15 ของมูลค่าการส่งออกผลิตภัณฑ์พลาสติกทั้งหมด

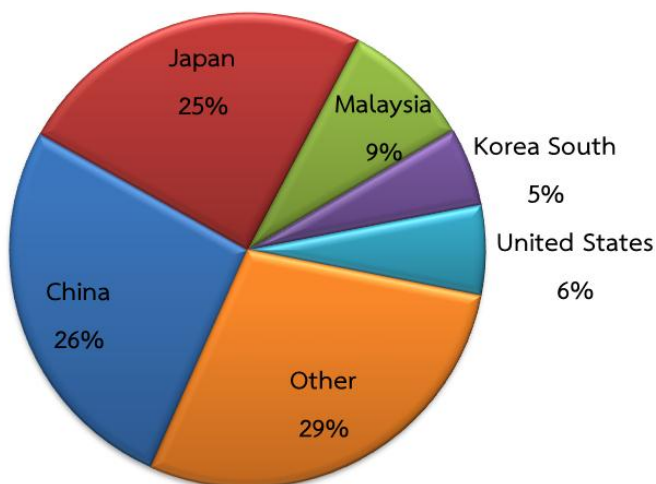


ที่มา : กรมศุลกากร, มกราคม 2558

# WORLD

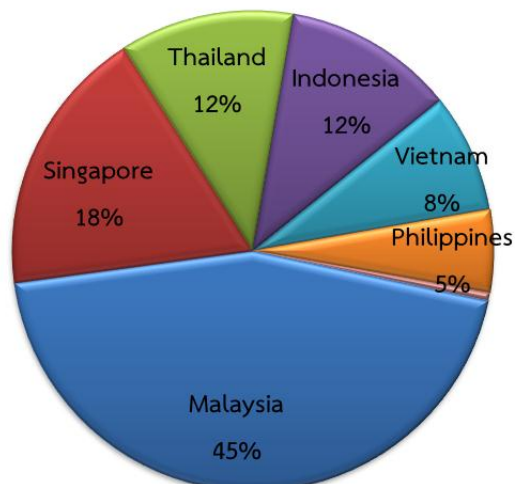
# AEC

Thailand Import From World (Jan - Nov 2014)



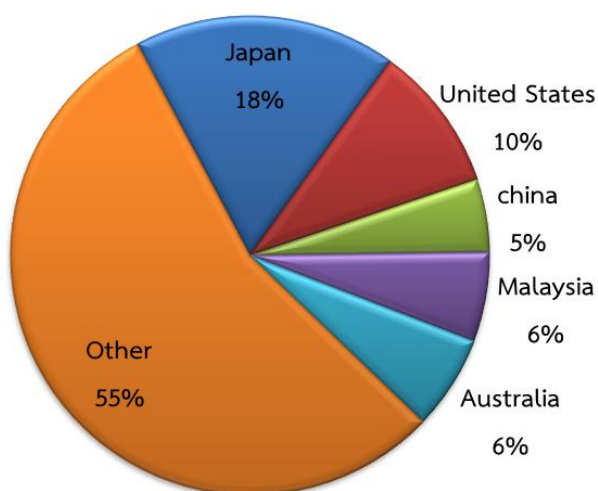
TOTAL : 116,819 MILLION THAI BAHT

Thailand Import From AEC (Jan - Nov 2014)



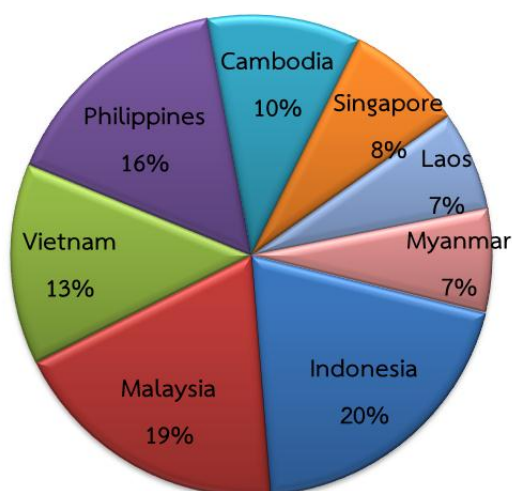
TOTAL : 20,050 MILLION THAI BAHT

Thailand Export From World (Jan - Nov 2014)



TOTAL : 112,298 MILLION THAI BAHT

Thailand Export To AEC (Jan - Nov 2014)



TOTAL : 30,981 MILLION THAI BAHT

ที่มา : กรมศุลกากร, มกราคม 2558

## ● สถานะการผลิตและการค้าของอุตสาหกรรมปลายทาง

ภาพรวมเศรษฐกิจของโลก ปี 2557 ไอเอ็มเอฟคาดการณ์เศรษฐกิจโลกจะขยายตัวร้อยละ 3.3 โดยเศรษฐกิจสหรัฐฯ ขยายตัวดีขึ้นอย่างต่อเนื่อง ปัญหาการว่างงานลดลง เศรษฐกิจญี่ปุ่นและสหภาพยุโรปยังคงฟื้นตัวอย่างเปราะบาง เศรษฐกิจประเทศจีนยังคงชะลอตัว ในขณะที่กลุ่มประเทศภูมิภาคอาเซียนยังมีการเจริญเติบโตที่ดี

แนวโน้มเศรษฐกิจของโลก ปี 2558 คาดว่าเศรษฐกิจยังคงฟื้นตัวอย่างเปราะบางจากประเทศคู่ค้ายังฟื้นตัวไม่พร้อมกัน ปัจจัยเฝ้าระวังคือราคาน้ำมันดิบที่ปรับตัวลดลงจะมีผลกระทบต่อดุลบัญชีเดินสะพัด อัตราเงินเฟ้อ ค่าครองชีพ อีกปัจจัยหนึ่งคือนโยบายการเงินและมาตรการในการกระตุ้นเศรษฐกิจภายในของประเทศคู่ค้า ซึ่งส่งผลกระทบต่อประเทศไทย

ภาพรวมเศรษฐกิจไทย ปี 2557 มีอัตราการเจริญเติบโตทางเศรษฐกิจต่ำกว่าร้อยละ 1 โดยในไตรมาสสุดท้ายของปี เศรษฐกิจยังฟื้นตัวอย่างช้าๆ เสถียรภาพเศรษฐกิจยังอยู่ในเกณฑ์ดี ผลกระทบจากราคาน้ำมันดิบลด ช่วยให้ประเทศไทยมีอัตราเงินเฟ้อลดลงและดุลบัญชีเดินสะพัดเกินดุลต่อเนื่อง การใช้จ่ายภาคเอกชนทั้งการบริโภคและลงทุนปรับตัวดีขึ้นต่อเนื่อง ซึ่งส่งผลให้ภาคอุตสาหกรรมปรับตัวดีขึ้นตาม ในขณะที่การใช้จ่ายภาครัฐในไตรมาส 4 ลดลง ภาคการส่งออกชะลอตัวตามอุปสงค์ที่ลดลงจากประเทศคู่ค้า อาทิ จีน ญี่ปุ่น และยุโรป ประกอบกับราคาสินค้าส่งออกหลายรายการลดลงตามราคาน้ำมันดิบ

แนวโน้มเศรษฐกิจไทย ปี 2558 ธนาคารแห่งประเทศไทย(ธปท.)คาดการณ์เติบโตร้อยละ 4 จากปัจจัยการลงทุนภาครัฐตามแผนกระตุ้นเศรษฐกิจของรัฐบาล ภาคการท่องเที่ยวที่กลับสู่สภาวะปกติ ภาคการส่งออกที่มีแนวโน้มฟื้นตัวตามเศรษฐกิจโลก ด้านการลงทุนประเทศไทยมีแผนเอื้อการลงทุนในไทย โดยปรับมาตรการภาษีและไม่ใช้ภาษีเพื่อให้ประเทศไทยเป็นศูนย์กลางดึงดูดการลงทุนของโลก

ภาพรวมภาคอุตสาหกรรมไทย ปี 2557 สำนักงานเศรษฐกิจอุตสาหกรรม(สศอ.)เผยว่าการเจริญเติบโตทางเศรษฐกิจของสาขาอุตสาหกรรมในไตรมาส 3 หดตัวร้อยละ 0.7 เป็นผลจากอุตสาหกรรมยานยนต์มีการผลิตลดลง ผนวกกับโรงกลั่นน้ำมันบางแห่งปิดซ่อมบำรุงทำให้อุตสาหกรรมวัตถุดิบหดตัว ในขณะที่อุตสาหกรรมอิเล็กทรอนิกส์ขยายตัวตามความต้องการของตลาด

แนวโน้มภาคอุตสาหกรรมไทย ปี 2558 ขยายตัวมากขึ้นเมื่อเทียบกับปี 2557 ตามกระแสการฟื้นตัวของเศรษฐกิจโลก ผนวกกับการลดลงของราคาน้ำมันดิบ อีกทั้งอุตสาหกรรมรถยนต์เข้าสู่ภาวะปกติจากการปรับฐานการผลิตในปี 2557

### อุตสาหกรรมก่อสร้างและอสังหาริมทรัพย์

ภาพรวมอสังหาริมทรัพย์ ปี 2557 ชะลอตัวลง โดยเฉพาะครึ่งปีแรกหดตัวตามสถานการณ์การเมืองในประเทศ ในขณะที่ครึ่งปีหลังสถานการณ์กลับสู่ภาวะปกติ ภาคเอกชนฟื้นตัว ผนวกกับโครงการลงทุนภาครัฐที่มาช่วยเสริมให้อสังหาริมทรัพย์มีทิศทางที่ดีขึ้น

แนวโน้มอสังหาริมทรัพย์ ปี 2558 ดีขึ้นกว่าปี 2557 เนื่องจากด้านเศรษฐกิจและการเมืองเสถียรภาพ ปัจจัยบวกสำคัญได้แก่ การลงทุนของภาครัฐ ที่จะเป็นแรงบวกให้กับเศรษฐกิจและภาคอสังหาริมทรัพย์ ปัจจัยราคาน้ำมันลดช่วยเสริมให้ต้นทุนในการขนส่งลดลง ราคาวัสดุก่อสร้างจึงแนวโน้มปรับตัวดีขึ้นไม่มากนัก ผนวกกับสถานีรถไฟฟ้าที่เพิ่มขึ้น โครงการก่อสร้างคอนโดแนวรถไฟฟ้าจึงเพิ่มจำนวนขึ้น ในขณะที่อุตสาหกรรมเฟอร์นิเจอร์ยังคงเติบโตตามอสังหาริมทรัพย์ ปัจจัยเฝ้าระวังของอุตสาหกรรมก่อสร้างคือ แรงงานขาดแคลน

#### อุตสาหกรรมยานยนต์

ภาพรวมอุตสาหกรรมยานยนต์ ปี 2557 สศอ.เผยว่าการผลิตรถยนต์หดตัว จากเศรษฐกิจในประเทศที่ชะลอตัวและการปรับฐานการผลิตหลังโครงการรถยนต์คันแรก ด้านการส่งออกรถยนต์หดตัวจากสภาวะเศรษฐกิจโลกที่ชะลอตัวด้วยเช่นกัน สำหรับตลาดชิ้นส่วนยานยนต์ การนำเข้าหดตัวสอดคล้องกับภาวะการผลิตในประเทศ ขณะที่การส่งออกชิ้นส่วนยานยนต์เพิ่มขึ้นเล็กน้อยตามการขยายตัวของอุตสาหกรรมยานยนต์ประเทศคู่ค้า

แนวโน้มอุตสาหกรรมรถยนต์ ปี 2558 สศอ.คาดว่าผลผลิตจะขยายตัวร้อยละ 10 จากตลาดส่งออกหลักมีแนวโน้มปรับตัวดีขึ้นตามการฟื้นตัวของเศรษฐกิจโลก สำหรับการผลิตเพื่อจำหน่ายในประเทศมีแนวโน้มขยายตัวตามเศรษฐกิจในประเทศ อีกทั้งยังมีปัจจัยเสริม อย่างโครงการอีโคคาร์ 2 ที่ค่ายรถยนต์รอเวลาที่เหมาะสมในการทำตลาดให้อุตสาหกรรมรถยนต์กลับมาคึกคักอีกครั้ง

#### อุตสาหกรรมเครื่องใช้ไฟฟ้าและอิเล็กทรอนิกส์

ภาพรวมอุตสาหกรรมเครื่องใช้ไฟฟ้าและอิเล็กทรอนิกส์ ปี 2557 สศอ.เผยว่าด้านการผลิตของอุตสาหกรรมเครื่องใช้ไฟฟ้า ปรับตัวลดลงจากกำลังซื้อในประเทศต่ำในช่วงครึ่งปีแรก อย่างไรก็ตามช่วงไตรมาส 3 ตลาดในประเทศเริ่มกลับมาฟื้นตัว ในขณะที่การส่งออกเครื่องใช้ไฟฟ้าไปยังตลาดหลักปรับตัวขึ้นเล็กน้อย สำหรับอุตสาหกรรมอิเล็กทรอนิกส์ ด้านการผลิตขยายตัวจากการเติบโตของกลุ่มอุปกรณ์สื่อสาร ทำให้คำสั่งซื้อชิ้นส่วนอิเล็กทรอนิกส์เพิ่มขึ้นตาม ขณะที่ตลาดฮาร์ดดิสก์มีคำสั่งซื้อกลับมาเพิ่มขึ้นหลังจากสถานการณ์ในประเทศเข้าสู่ภาวะปกติ

แนวโน้มอุตสาหกรรมเครื่องใช้ไฟฟ้าและอิเล็กทรอนิกส์ ปี 2558 สศอ.คาดว่าอุตสาหกรรมเครื่องใช้ไฟฟ้าจะขยายตัวร้อยละ 1 - 2 ตามการฟื้นตัวของเศรษฐกิจโลกและภายในประเทศ สำหรับอุตสาหกรรมอิเล็กทรอนิกส์คาดว่าจะปรับเพิ่มร้อยละ 0.5 - 1 จากการขยายตัวของตลาดอุปกรณ์สื่อสาร ขณะที่ Semiconductor Industry Association (SIA) ของสหรัฐฯ คาดการณ์ว่าสัดส่วนการใช้อิเล็กทรอนิกส์ในยานยนต์จะเพิ่มขึ้น จึงส่งผลให้ความต้องการใช้ชิ้นส่วนอิเล็กทรอนิกส์เพิ่มขึ้นตาม



● **สถานะการลงทุนในอุตสาหกรรมพลาสติก**

จากการรายงานอนุมัติให้การส่งเสริมการลงทุนของสำนักงานคณะกรรมการส่งเสริมการลงทุนในช่วงเดือนมกราคม – พฤศจิกายนของปี 2557 ในกลุ่มอุตสาหกรรมเคมี กระจก และพลาสติก มีจำนวนโครงการที่ได้รับการอนุมัติส่งเสริมทั้งสิ้น 128 โครงการ เพิ่มขึ้น 9 โครงการจากเดือนตุลาคม มีทุนจดทะเบียนรวม 43.7 พันล้านบาทเพิ่มขึ้นจากเดือนที่แล้ว 11.4 พันล้านบาท

สำหรับภาพรวมการลงทุนในปี 2558 คาดว่าโครงการอีโคคาร์ 2 จะส่งเสริมการลงทุนในอุตสาหกรรมยานยนต์และกิจการที่เกี่ยวข้อง ซึ่งรวมถึงอุตสาหกรรมพลาสติกด้วย เช่นเดียวกับกับโครงการลงทุนโครงสร้างพื้นฐานของประเทศ

โครงการที่ได้รับการอนุมัติส่งเสริมการลงทุน กลุ่มอุตสาหกรรมเคมี กระจก และพลาสติก  
เดือนมกราคม – พฤศจิกายน 2557

	หน่วย	2555	2556	2556	2557
		ม.ค. - ธ.ค.	ม.ค. - ธ.ค.	ม.ค. - พ.ย.	ม.ค. - พ.ย.
จำนวนโครงการ	โครงการ	298	242	234	128
ทุนจดทะเบียน	พันล้านบาท	128.6	80.4	79.7	43.7

ที่มา : สำนักงานคณะกรรมการส่งเสริมการลงทุน, ธันวาคม 2557

**Disclaimer**

จากการที่สถาบันพลาสติกได้จัดทำวิเคราะห์สถานการณ์อุตสาหกรรมพลาสติกรายเดือน (PITH Analysis) เพื่อนำเสนอข้อมูลสถานการณ์ต่างๆ ในอุตสาหกรรมพลาสติก โดยผ่านกระบวนการรวบรวมและเรียบเรียงข้อมูลต่างๆ ประกอบการวิเคราะห์ เพื่อให้เกิดความสะดวกต่อผู้อ่าน ทางสถาบันพลาสติกไม่มีส่วนเกี่ยวข้อง หรือส่วนได้ส่วนเสียกับแหล่งข้อมูลingosvnสิทธิ์ที่จะไม่รับผิดชอบต่อความสูญเสียหรือเสียหายใด ไม่ว่าทางตรงหรือทางอ้อม ที่เกี่ยวเนื่องหรือเป็นผลสืบเนื่องจากนำข้อมูลที่ได้จากบทวิเคราะห์นี้ไปใช้งาน



จัดทำโดย



สถาบันพลาสติก

อาคารสำนักพัฒนาอุตสาหกรรมสนับสนุน

86/6 ซอยตรีมิตร ถนนพระราม 4 แขวงคลองเตย เขตคลองเตย กรุงเทพมหานคร 10110

โทรศัพท์ 02 391 5340-2 โทรสาร 02 712 3341

www.thaiplastics.org