

PITH ANALYSIS

THE PLASTICS ANALYSIS REPORT

บทวิเคราะห์สถานการณ์อุตสาหกรรมพลาสติกรายเดือน
ปีที่ 1 ฉบับที่ 7 ประจำเดือนธันวาคม 2556

BY PLASTICS INSTITUTE OF THAILAND

สถานการณ์ราคาน้ำมัน และเม็ดพลาสติก

ราคาน้ำมันดิบในเดือนพฤศจิกายน 2556 มีราคาที่ 105.85 เหรียญสหรัฐ/บาร์เรล ปรับตัวลงจากเดือนตุลาคม 0.54 เหรียญสหรัฐ/บาร์เรล คิดเป็นอัตราการชะลอตัวร้อยละ 0.5 ทั้งนี้เป็นไปตามทิศทางของตลาดน้ำมันที่ปรับตัวลดลงในไตรมาสที่ 4 ก่อนที่จะเริ่มปรับตัวสูงขึ้นในไตรมาสที่ 1 ของปีถัดไป

ประเด็นเกี่ยวกับด้านน้ำมันที่น่าจับตามองในขณะนี้ คือ การประชุมสันติภาพของประเทศอิหร่านกับกลุ่มประเทศ P5+1 ได้มีข้อสรุปว่าจะลดการแทรกแซงและกีดกันทางเศรษฐกิจของประเทศอิหร่าน โดยมีเงื่อนไขที่อิหร่านจะต้องลดการใช้แร่ยูเรเนียมลง ซึ่งส่งผลให้อิหร่านจะสามารถใช้เงินที่ถูกกักไว้ในสหรัฐอเมริกาได้อีกครั้ง ซึ่งเป็นโอกาสที่อิหร่านจะสามารถเพิ่มปริมาณการผลิตและส่งออกสินค้าสำคัญอย่างน้ำมัน แต่ในที่ประชุมองค์การประเทศผู้ส่งออกน้ำมันเป็นสินค้าออก (OPEC) ได้มีมติไม่เพิ่มปริมาณการผลิตน้ำมัน

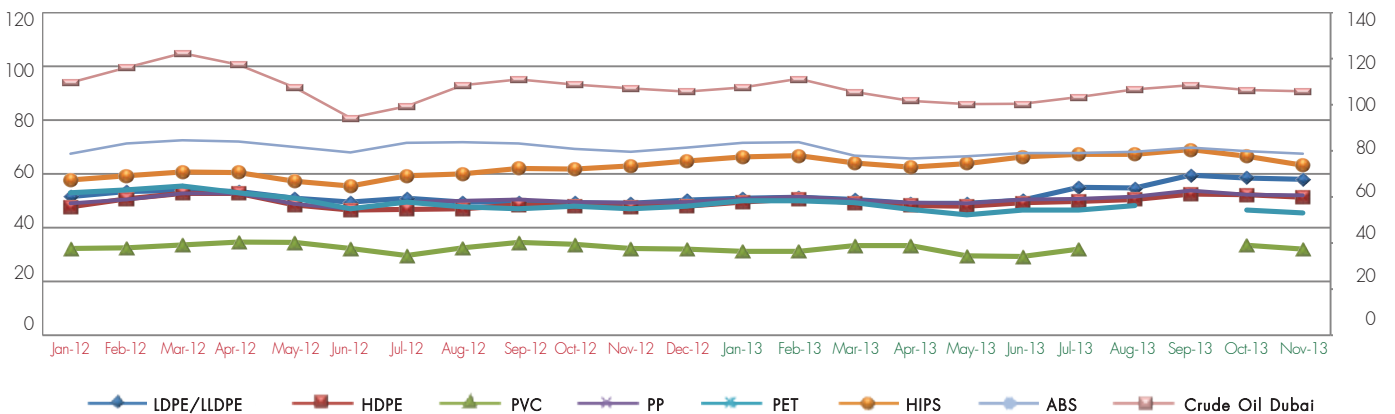
เพื่อให้สอดคล้องกับปริมาณการผลิตน้ำมันที่เพิ่มขึ้นของประเทศนอกกลุ่ม OPEC หรือ Non-OPEC เป็นที่คาดการณ์ว่าจากหลายปัจจัยดังกล่าวจะส่งผลให้ราคาของน้ำมันโดยเฉลี่ยของปี 2557 มีราคาลดลงเทียบกับปี 2556 ในระดับที่ไม่มากนัก

สถานการณ์ที่น่าติดตามในช่วงนี้ คือ การที่สหรัฐอเมริกาเตรียมที่จะลดการอัดฉีดเงินเข้าระบบ หรือ QE เนื่องจากเศรษฐกิจของสหรัฐอเมริกาเริ่มที่จะปรับตัวขึ้นเป็นลำดับ และสถานการณ์ภาวะหนี้สินของประเทศในกลุ่มสหภาพยุโรป (EU) ที่ทำให้เศรษฐกิจซบเซามาเป็นระยะเวลานานนั้น ปัจจุบันเริ่มจะปรับดีขึ้นอย่างช้าๆ โดยเห็นได้จากประเทศไอซ์แลนด์ที่จะสามารถใช้หนี้สินได้ภายในต้นปี 2557 ซึ่งส่งสัญญาณในทิศทางบวกต่อสถานการณ์เศรษฐกิจของยุโรปในระดับหนึ่ง

Resin (Baht/Kg)

ราคาเม็ดพลาสติกเปรียบเทียบกับราคาน้ำมันดิบ

Crude Oil Dubai (USD/Barrel)



ที่มา : World Bank / Plastic Intelligence Unit, ธันวาคม 2556

สำหรับราคาเม็ดพลาสติกในเดือนพฤศจิกายน 2556 นั้น ราคาเม็ดพลาสติก ชนิด LDPE, HDPE, PVC, PP, PET, HIPS และ ABS มีราคาที่ 58, 51.25, 32, 52, 45.5 63.25 และ 67.5 ตามลำดับ ในภาพรวมยังคงปรับตัวลดลง ทุกรายการจากเดือนตุลาคม โดยเป็นไปตามทิศทาง

ของตลาดตลอดทั้งไตรมาสที่ 4 แต่ปริมาณการสั่งซื้อในหลายพื้นที่ โดยเฉพาะประเทศจีนที่มียอดการสั่งซื้อเพื่อไปเก็บสต็อกเพราะราคาของเม็ดพลาสติก ที่ลดลง ค่าเงินบาทที่อ่อนตัวลง และเพื่อเตรียมสำหรับการผลิต เพื่อเทศกาลตรุษจีน

สถานการณ์นำเข้า - ส่งออก เม็ดพลาสติก

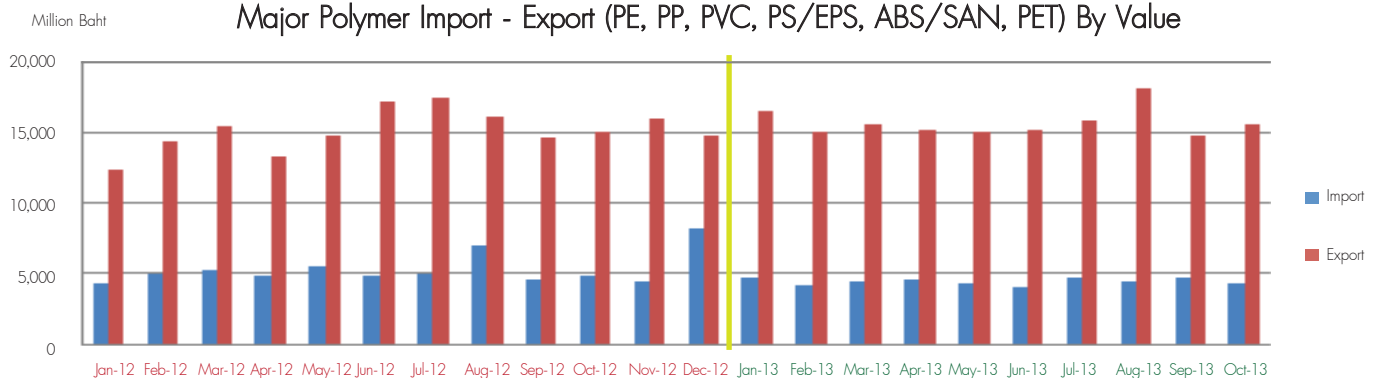
- การนำเข้าเดือนตุลาคม ปี 2556 -

ณ เดือน ตุลาคม 2556 ประเทศไทยมีมูลค่าการนำเข้าเม็ดพลาสติก ในกลุ่ม PE, PP, PVC, PS/EPS, ABS/SAN และ PET เท่ากับ 4,350 ล้านบาท ซึ่งปรับตัวลดลงจากเดือนกันยายนร้อยละ 7.89 โดยมีปริมาณการนำเข้า 73,395 ตัน ปรับตัวลดลงจากเดือนกันยายนร้อยละ 10.46 เช่นเดียวกัน โดยเม็ดพลาสติกที่มีมูลค่าการนำเข้าสูงสุด คือ เม็ดพลาสติกชนิด LDPE (H.S.390110) มีมูลค่าการนำเข้า สูงสุดที่ 956 ล้านบาท คิดเป็นร้อยละ 21.99 ของมูลค่าการนำเข้าเม็ดพลาสติกทั้งหมด และมีปริมาณการนำเข้า 17,260 ตัน คิดเป็นร้อยละ 23.51 ของปริมาณการนำเข้าเม็ดพลาสติกทั้งหมด

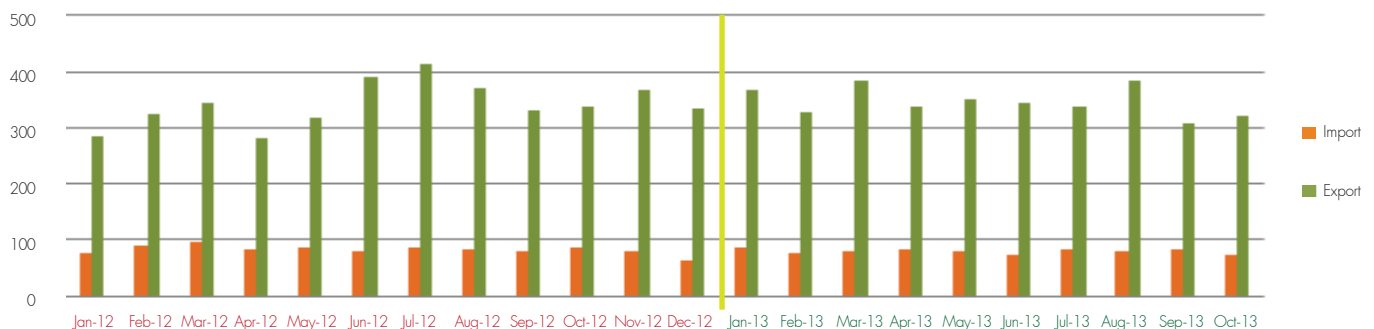
- การส่งออกเดือนตุลาคม ปี 2556 -

ณ เดือน ตุลาคม 2556 ประเทศไทยมีมูลค่าการส่งออกเม็ดพลาสติกในกลุ่ม PE, PP, PVC, PS/EPS, ABS/SAN และ PET เท่ากับ 15,524 ล้านบาท ซึ่งปรับตัวเพิ่มขึ้นจากเดือนกันยายนร้อยละ 4.84 โดยมีปริมาณการส่งออก 319,857 ตัน ปรับตัวเพิ่มขึ้นจากเดือนกันยายนร้อยละ 4.31 เช่นเดียวกัน โดยเม็ดพลาสติกที่มีมูลค่าการส่งออกสูงสุด คือ เม็ดพลาสติกชนิด HDPE (H.S.390120) มีมูลค่าการส่งออก สูงที่สุดที่ 4,029 ล้านบาท คิดเป็นร้อยละ 25.95 ของมูลค่าการส่งออกเม็ดพลาสติกทั้งหมด และมีปริมาณการส่งออก 84,718 ตัน คิดเป็นร้อยละ 26.49 ของปริมาณการส่งออกเม็ดพลาสติกทั้งหมด

Major Polymer Import - Export (PE, PP, PVC, PS/EPS, ABS/SAN, PET) By Value



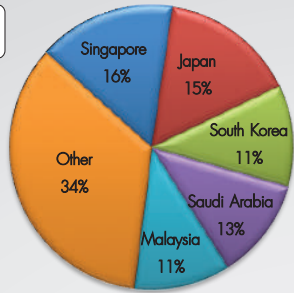
KTA



ที่มา : กรมศุลกากร, ธันวาคม 2556

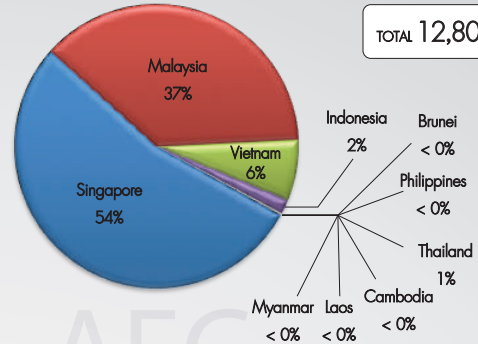
Thailand Total Import (Jan-Oct 2013)

TOTAL 44,452 Million Baht



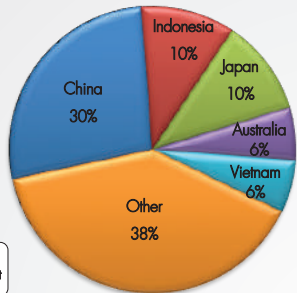
Thailand Import From AEC (Jan-Oct 2013)

TOTAL 12,805 Million Baht



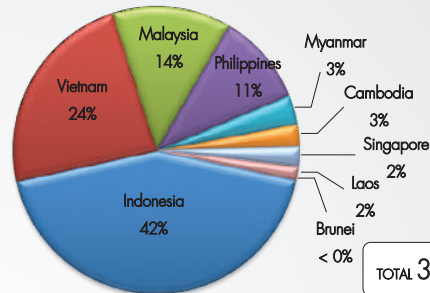
Thailand Total Export (Jan-Oct 2013)

TOTAL 156,559 Million Baht



Thailand Export To AEC (Jan-Oct 2013)

TOTAL 38,729 Million Baht

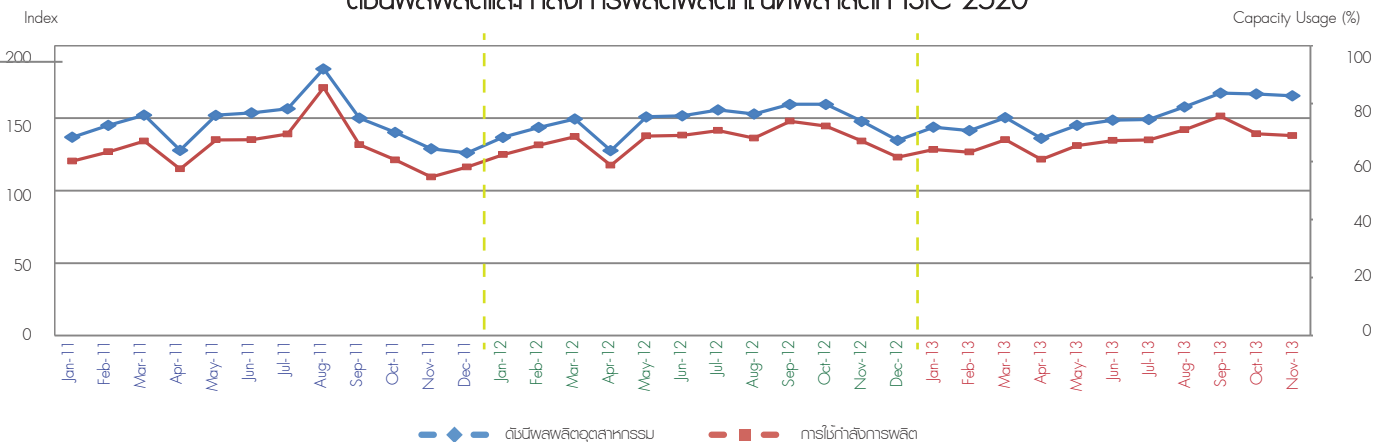


ที่มา : กรมศุลกากร, ธันวาคม 2556

สถานการณ์การผลิต ผลิตภัณฑ์พลาสติก

เดือนพฤศจิกายน 2556 ดัชนีผลผลิตอุตสาหกรรมในกลุ่มผลิตภัณฑ์พลาสติก (ISIC : 2520) อยู่ที่ระดับ 165.42 จุด ปรับลดลงจากเดือนตุลาคม 1.21 จุด และมีอัตราการใช้กำลังการผลิตที่ร้อยละ 68.93 ปรับลดลงจากเดือนตุลาคมร้อยละ 0.61 จากทิศทางการปรับตัวยังคงอยู่ในช่วงทิศทางขาลงต่อเนื่องมาตั้งแต่เดือนกันยายน และคาดว่าจะระดับการผลิตผลิตภัณฑ์พลาสติกจะมีทิศทางในลักษณะดังกล่าวไปจนถึงเดือนธันวาคม 2556 จากปัจจัยหลายประการ อาทิ การสั่งซื้อที่ชะลอตัว การหยุดยาวหลายวันในช่วงเทศกาลสิ้นปี และคาดว่าจะปรับอยู่ในทิศทางบวกในช่วงต้นปี 2557

ดัชนีผลผลิตและกำลังการผลิตผลิตภัณฑ์พลาสติก ISIC 2520



ที่มา : ศูนย์สารสนเทศเศรษฐกิจอุตสาหกรรม สำนักงานเศรษฐกิจอุตสาหกรรม, ธันวาคม 2556

สถานการณ์นำเข้า - ส่งออก ผลิตภัณฑ์พลาสติก

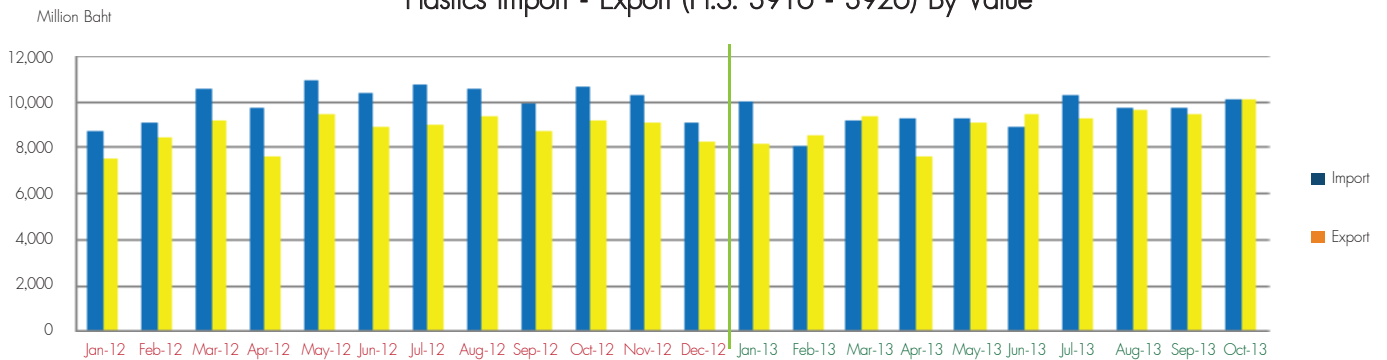
- การนำเข้าเดือนตุลาคม ปี 2556 -

ณ เดือนตุลาคม 2556 ประเทศไทยมีมูลค่าการนำเข้าผลิตภัณฑ์พลาสติกเท่ากับ 10,148 ล้านบาท ปรับตัวเพิ่มขึ้นจากเดือนกันยายนร้อยละ 3.78 โดยผลิตภัณฑ์พลาสติกในกลุ่มอื่นๆ (H.S.3926) มีมูลค่าการนำเข้า 4,323 ล้านบาท คิดเป็นร้อยละ 42.6 ของมูลค่าการนำเข้าผลิตภัณฑ์พลาสติก ทั้งหมด รองลงมาคือผลิตภัณฑ์พลาสติกในกลุ่มบรรจุภัณฑ์ (H.S.3923) ที่มีมูลค่านำเข้า 1,417 ล้านบาท คิดเป็นร้อยละ 13.97 ของมูลค่าการนำเข้า ผลิตภัณฑ์พลาสติกทั้งหมด

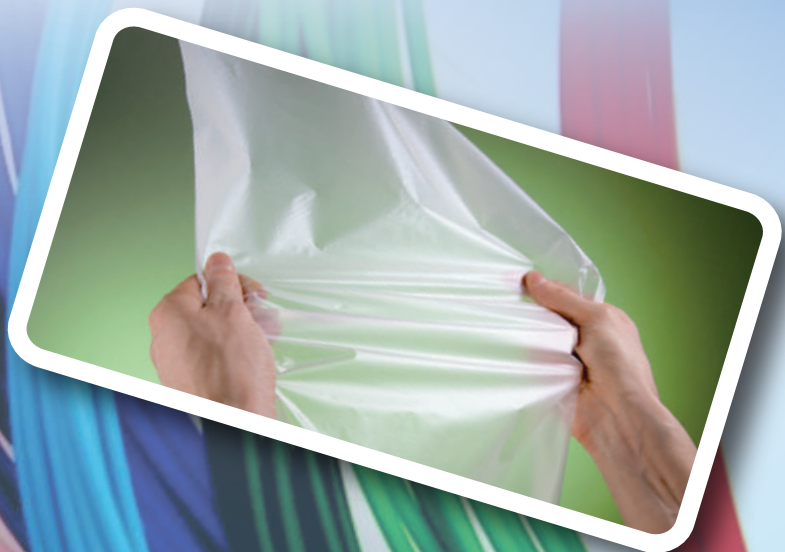
- การส่งออกเดือนตุลาคม ปี 2556 -

ณ เดือนตุลาคม 2556 ประเทศไทยมีมูลค่าการส่งออกผลิตภัณฑ์พลาสติกเท่ากับ 10,090 ล้านบาท ปรับตัวเพิ่มขึ้นจากเดือนกันยายนร้อยละ 6.97 โดยผลิตภัณฑ์พลาสติกในกลุ่มบรรจุภัณฑ์ (H.S.3923) มีมูลค่าการส่งออก 3,238 ล้านบาท คิดเป็นร้อยละ 32.09 ของมูลค่าการส่งออกผลิตภัณฑ์พลาสติก ทั้งหมด รองลงมาคือผลิตภัณฑ์พลาสติกประเภทฟิล์ม (H.S.3920) ที่มีมูลค่าส่งออก 2,472 ล้านบาทคิดเป็นร้อยละ 24.5 ของมูลค่าการส่งออก ผลิตภัณฑ์พลาสติกทั้งหมด

Plastics Import - Export (H.S. 3916 - 3926) By Value

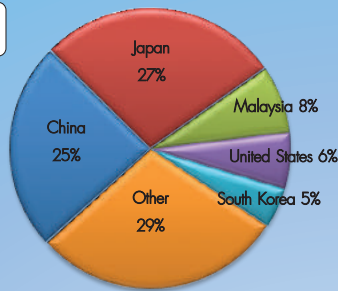


ที่มา : กรมศุลกากร, ธันวาคม 2556



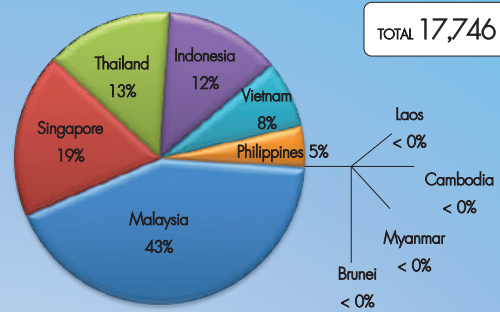
Thailand Total Import (Jan-Oct 2013)

TOTAL 94,791 Million Baht



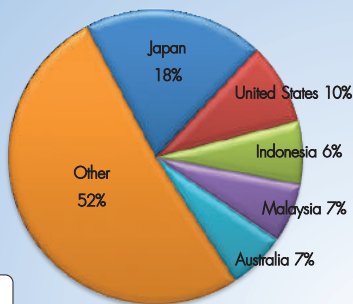
Thailand Import From AEC (Jan-Oct 2013)

TOTAL 17,746 Million Baht



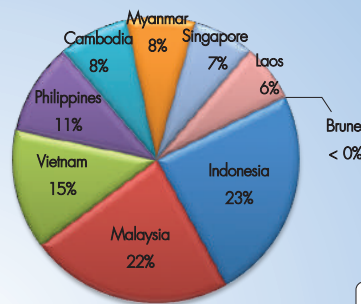
Thailand Total Export (Jan-Oct 2013)

TOTAL 90,690 Million Baht



Thailand Export To AEC (Jan-Oct 2013)

TOTAL 26,251 Million Baht



ที่มา : กรมศุลกากร, ธันวาคม 2556

สภาวะการผลิตและการค้า ของอุตสาหกรรมปลายทาง

ตลอดปี 2556 ประเทศไทยเผชิญกับปัญหาหลายอย่าง อาทิ ปัญหาการเมือง ปัญหาภัยพิบัติ ปัญหาเศรษฐกิจรวมถึงยอดการสั่งซื้อที่ลดลง เนื่องจากประเทศคู่ค้าสำคัญเผชิญกับปัญหาเศรษฐกิจ โดยเฉพาะกลุ่มสหภาพยุโรปที่เจอกับวิกฤตหนี้สาธารณะ ทำให้การสั่งซื้อจากภายนอกลดลง จึงส่งผลให้ตลอดปี 2556 ในการปรับลดตัวลงเกือบทุกรายการ แต่คาดว่าในปี 2557 จะปรับตัวในทิศทางที่ดีขึ้นทั้งจากปัจจัยภายในและภายนอกประเทศ ด้วยสภาพเศรษฐกิจที่อยู่ในช่วงถดถอยเนื่องจากปัญหาต่างๆ ทำให้ในภาคการผลิตของอุตสาหกรรมต่างๆ ได้รับผลกระทบพอสมควร ในภาพรวมของอุตสาหกรรมปลายทางสำคัญต่างๆ อาทิ อุตสาหกรรมยานยนต์ อุตสาหกรรมเครื่องใช้ไฟฟ้าและอิเล็กทรอนิกส์ อุตสาหกรรมเกษตร และอาหาร เป็นต้น จึงมีสภาวะการผลิตและการค้าที่ไม่สู้ดีนัก และทำให้ส่งผลมายังอุตสาหกรรมพลาสติกด้วยเช่นกัน

อุตสาหกรรมยานยนต์

ภาคการผลิต : ถึงแม้ว่าภาวะการเมืองที่รุนแรงแต่สำหรับโครงการส่งเสริมการลงทุนรถยนต์ประหยัดพลังงานมาตรฐานสากล (อีโคคาร์) เฟส 2 ไม่ได้รับผลกระทบเนื่องจากผ่านการอนุมัติของคณะกรรมการส่งเสริมการลงทุน (บีโอไอ) แล้ว และคาดการณ์ว่าจะได้รับความสนใจเป็นอย่างมาก อีกทั้งในปี 2557 จะมี 3 บริษัทผู้ผลิตจากประเทศจีนร่วมกับผู้ผลิตไทยที่จะผลักดันให้ไทยเป็นฐานการผลิตรถยนต์รุ่นขนาดเล็ก



ภาคการค้า : จากนโยบายรถยนต์คันแรกที่กระตุ้นยอดขายในปีที่ผ่านมาในปัจจุบัน สภาอุตสาหกรรมยานยนต์รายงานว่าผู้ซื้อทั้งไปสั่งจองแล้วกว่า 132,000 คันเนื่องจากมีโปรโมชั่นใหม่ที่ดึงดูดกว่า และมีปัจจัยลบอื่นอีกที่จะทำให้ตลาดรถยนต์ทรุดลงกว่าเดิมอีกประมาณร้อยละ 10-15 และจากงานมหกรรมยานยนต์ครั้งที่ 30 นั้น นายขวัญชัย ปภัสร์พงษ์ ประธานจัดงานเปิดเผยว่าจากสภาวะทางการเมืองส่งผลให้ยอดการสั่งจองรถยนต์ในงานมอเตอร์เอ็กซ์โปต่ำกว่าที่คาดการณ์ไว้กว่าหมื่นคัน

อุตสาหกรรมเกษตรและอาหาร

ภาคการผลิต : สภาวะการผลิตมีเพิ่มขึ้นร้อยละ 0.13 เนื่องจากปัจจัยหลายประการ อาทิ การปรับขึ้นค่าแรงและเงินเดือนในช่วงครึ่งปีแรกและมาเริ่มชะลอตัวในไตรมาสที่ 3 แต่ในปีนี้มีหลายส่วนเผชิญกับปัญหาในการผลิต ยกตัวอย่าง อ้อยที่เผชิญกับภัยพิบัติแล้ง รวมถึงโรคระบาดตายด่วนในกุ้ง

ภาคการค้า : การส่งออกอุตสาหกรรมเกษตรและอาหารคาดการณ์ว่าจะลดลงเกือบทุกกลุ่ม อาทิ กุ้งแช่แข็ง อาหารกระป๋อง ทั้งนี้เนื่องจากการสั่งซื้อของกลุ่มสหภาพยุโรปที่ชะลอตัวลงเพราะวิกฤตหนี้สาธารณะและพฤติกรรมผู้บริโภคที่หันไปหาสินค้าที่มีราคาต่ำกว่าทดแทน รวมถึงการประสบปัญหา ของบริษัทใหญ่ในอุตสาหกรรมไก่ที่ส่งผลให้ยอดการผลิตลดลง



อุตสาหกรรมเครื่องใช้ไฟฟ้าและอิเล็กทรอนิกส์

ภาคการผลิต : สภาวะการผลิตของอุตสาหกรรมเครื่องใช้ไฟฟ้าตลอดปี 2556 มีดัชนีอยู่ที่ระดับ 285.61 จุด ลดลงจากปีก่อนร้อยละ 2 เนื่องจากความต้องการคอมพิวเตอร์ในตลาดโลกลดลง เป็นผลจากกระแสของ Smartphone และ Tablet ที่เพิ่มขึ้น สำหรับปี 2557 กรมส่งเสริมอุตสาหกรรมเผยว่า แนวโน้มของอุตสาหกรรมเครื่องใช้ไฟฟ้าน่าจะเติบโตตามการฟื้นตัวของเศรษฐกิจโลก มีการผลิตเพิ่มขึ้นร้อยละ 1-2

ภาคการค้า : ตลาดช่วงปลายปีของอุตสาหกรรมเครื่องใช้ไฟฟ้า คึกคักเป็นพิเศษ เนื่องจากผู้บริโภคนิยมนำเป็นของขวัญในช่วงเทศกาลสิ้นปี ในด้านการส่งออกตลอดปี 2556 มีอัตราการลดลงร้อยละ 1.17 เมื่อเทียบกับปีก่อน โดยเป็นผลมาจากอุตสาหกรรมเครื่องใช้ไฟฟ้าในตลาดหลักลดลงตามภาวะเศรษฐกิจโลกและการเปลี่ยนแปลงของเทคโนโลยีและส่วนประกอบเครื่องคอมพิวเตอร์ปรับตัวลดลง ร้อยละ 10.92 เมื่อเทียบกับ ช่วงเดียวกันของปีก่อน



สถานะการลงทุน ในอุตสาหกรรมพลาสติก

จากการรายงานการอนุมัติให้การส่งเสริมการลงทุนของสำนักงานคณะกรรมการส่งเสริมการลงทุนในช่วงเดือนมกราคม – พฤศจิกายนของปี 2556 ในกลุ่มอุตสาหกรรมเคมี กระดาษ และพลาสติก มีจำนวนโครงการที่ได้รับการอนุมัติส่งเสริมทั้งสิ้น 283 โครงการ เพิ่มขึ้น 9 โครงการจากเดือนตุลาคม มีทุนจดทะเบียนรวม 80.3 พันล้านบาท ซึ่งลดลงกว่าช่วงเวลาเดียวกันของปี 2555 ที่มีโครงการได้รับการอนุมัติทั้งสิ้น 283 โครงการ และมีทุนจดทะเบียน 124.8 พันล้านบาท

โครงการที่ได้รับการอนุมัติส่งเสริมการลงทุน กลุ่มอุตสาหกรรมเคมี กระดาษ และพลาสติก เดือนมกราคม – พฤศจิกายน 2556

	หน่วย	2011	2012	2012	2013
		Jan. - Dec.	Jan. - Dec.	Jan. - Nov.	Jan. - Nov.
จำนวนโครงการ	โครงการ	214	298	283	234
ทุนจดทะเบียน	พันล้านบาท	66.0	128.6	124.8	80.3

ที่มา : สำนักงานคณะกรรมการส่งเสริมการลงทุน, ธันวาคม 2556

Disclaimer

จากการที่สถาบันพลาสติกได้จัดทำวิเคราะห์สถานการณ์อุตสาหกรรมพลาสติกรายเดือน (PITH Analysis) เพื่อนำเสนอข้อมูลสถานการณ์ต่างๆ ในอุตสาหกรรมพลาสติก โดยผ่านกระบวนการรวบรวมและเรียบเรียงข้อมูลต่างๆ ประกอบการวิเคราะห์ เพื่อให้เกิดความสะดวกต่อผู้อ่าน ทางสถาบันพลาสติกไม่มีส่วนเกี่ยวข้อง หรือส่วนได้ส่วนเสียกับแหล่งข้อมูล หรือของนวัตกรรมที่จะไม่รับผิดชอบต่อความสูญเสียหรือเสียหายใด ไม่ว่าทางตรงหรือทางอ้อม ที่เกี่ยวเนื่องหรือเป็นผลสืบเนื่องจากนำข้อมูลที่ได้จากบทวิเคราะห์นี้ไปใช้งาน



จัดทำโดย



สถาบันพลาสติก

อาคารสำนักพัฒนาอุตสาหกรรมสนับสนุน

86/6 ซอยตรีมิตร ถนนพหลโยธิน แขวงคลองเตย เขตคลองเตย กรุงเทพมหานคร 10110

โทรศัพท์ 02 391 5340-2 โทรสาร 02 712-3341

www.thaiplastics.org