

● สถานการณ์ราคาน้ำมันและเม็ดพลาสติก

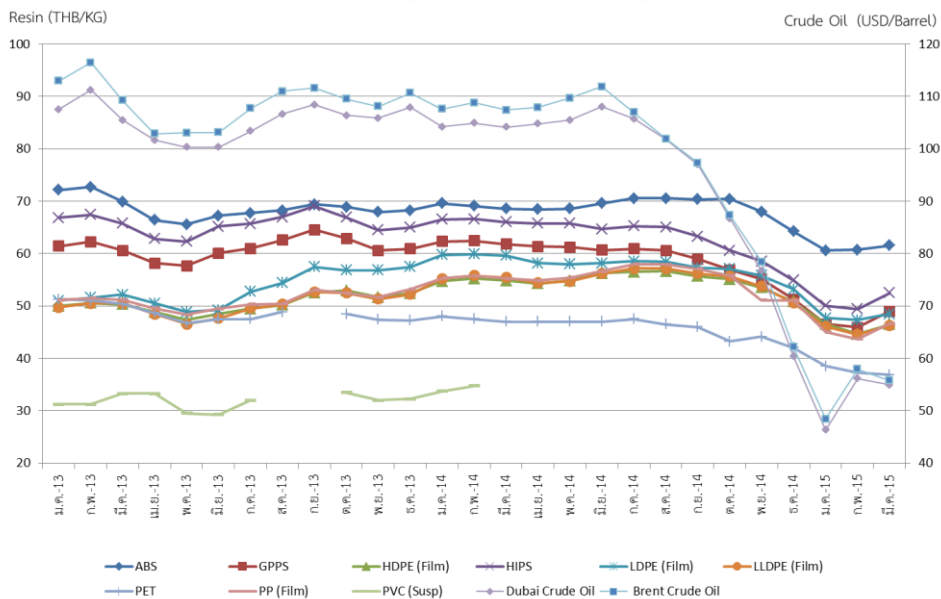
ราคาน้ำมันดิบดูไบเฉลี่ยในเดือนมีนาคม 2558 มีราคาเฉลี่ยที่ 54.91 เหรียญสหรัฐฯต่อ บาร์เรล ปรับตัวลดลงจากเดือนที่ผ่านมา 1.24 เหรียญสหรัฐฯต่อบาร์เรล หรือคิดเป็นอัตราหดตัวที่ ร้อยละ 2.20 ส่วนราคาน้ำมันดิบเบรนท์เฉลี่ยในเดือน มีนาคม 2558 มีราคาเฉลี่ยที่ 55.79 เหรียญสหรัฐฯ ต่อบาร์เรล ปรับตัวลดลงจากเดือนที่ผ่านมา 2.14 เหรียญสหรัฐฯต่อบาร์เรล หรือคิดเป็นอัตราหดตัวที่ ร้อยละ 3.69

พื้นฐานราคาน้ำมันดิบมีแนวโน้มคงตัวใน ระดับต่ำต่อเนื่อง น้ำมันดิบอยู่ในภาวะล้นตลาด เนื่องจากกลุ่มโอเปคไม่ปรับลดกำลังการผลิต

อย่างไรก็ตามอุปทานน้ำมันดิบของตะวันออกกลาง มีแนวโน้มตึงตัว หลังจากซาอุฯยังคงเดินหน้าโจมตี กลุ่มกบฏฮูตีในเยเมน ผวนกับปริมาณอุปสงค์ น้ำมันดิบโลกมีแนวโน้มปรับตัวเพิ่มขึ้นตามการ บริโภคที่เริ่มฟื้นตัวในบางภูมิภาค

ด้านราคาเม็ดพลาสติกภายในประเทศ เดือนมีนาคม 2558 ราคาปรับตัวเพิ่มขึ้นเล็กน้อย จากเดือนก่อน ส่วนราคาเม็ดพลาสติกต่างประเทศ ราคาปรับตัวเพิ่มขึ้นเล็กน้อยจากเดือนก่อนเช่นกัน คาดการณ์ราคาเม็ดภายในประเทศมีแนวโน้มคงตัว ถึงแข็งค่าขึ้นเล็กน้อย เนื่องจากผู้ผลิตคุมปริมาณ อุปทานเม็ดพลาสติกในตลาดไม่ให้ล้นตลาด

ราคาเม็ดพลาสติกภายในประเทศเปรียบเทียบกับน้ำมันดิบ



ที่มา : World Bank / Plastic Intelligence Unit, เมษายน 2558

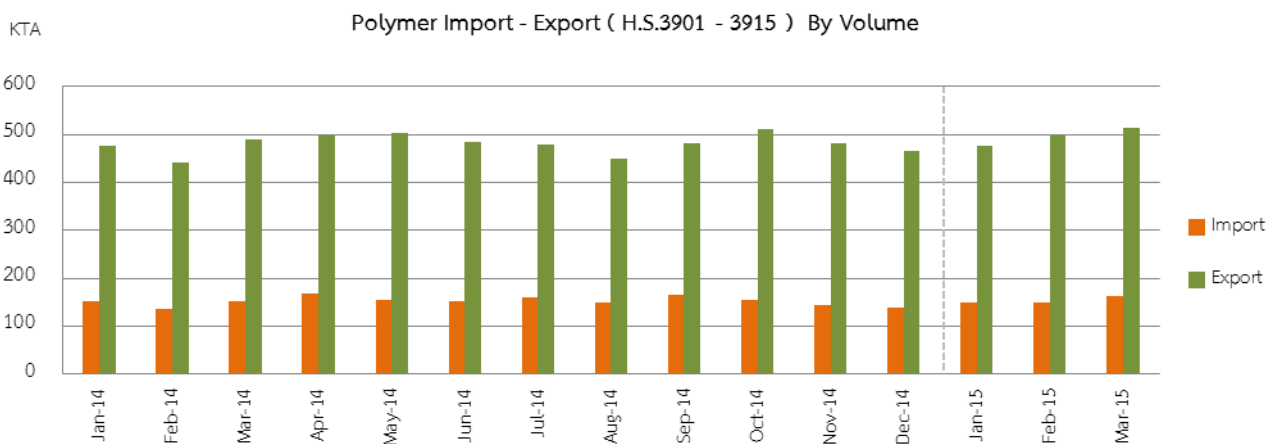
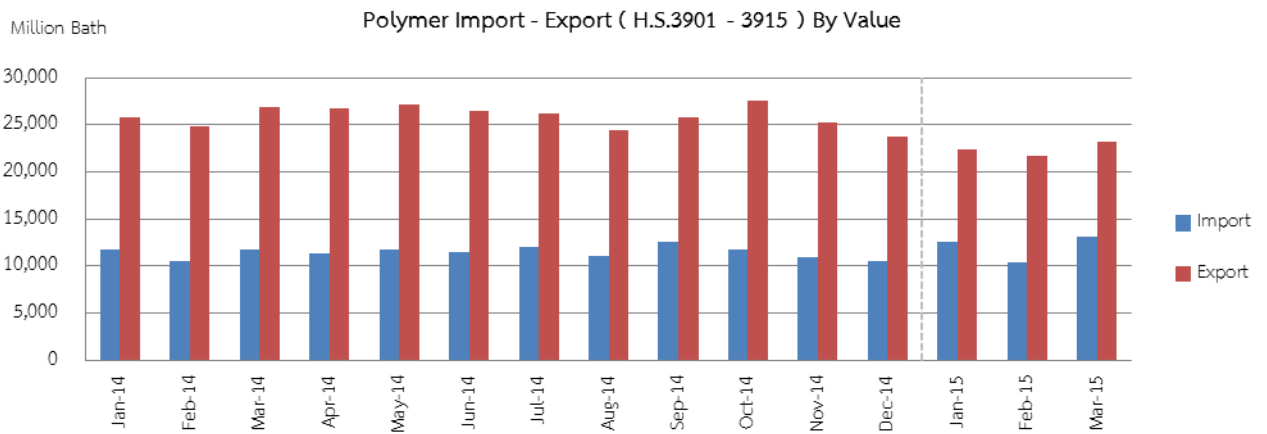
● สถานการณ์นำเข้า – ส่งออกเม็ดพลาสติก

การนำเข้าเดือนมีนาคม ปี 2558

ณ เดือนมีนาคม 2558 ประเทศไทยมีมูลค่าการนำเข้าเม็ดพลาสติก (H.S.3901-3915) เท่ากับ 13,131 ล้านบาท เพิ่มขึ้นจากเดือนที่ผ่านมา ร้อยละ 25.98 ด้านปริมาณการนำเข้า 163,873 ตัน เพิ่มขึ้นจากเดือนที่ผ่านมา ร้อยละ 9.67 โดยเม็ดพลาสติกชนิด LDPE (H.S.390110) มีมูลค่าการนำเข้าสูงสุดที่ 766 ล้านบาท และมีปริมาณการนำเข้า 17,397 ตัน

การส่งออกเดือนมีนาคม ปี 2558

ณ เดือนมีนาคม 2558 ประเทศไทยมีมูลค่าการส่งออกเม็ดพลาสติก (H.S.3901-3915) เท่ากับ 23,166 ล้านบาท เพิ่มขึ้นจากเดือนที่ผ่านมา ร้อยละ 6.80 ด้านปริมาณการส่งออก 514,099 ตัน เพิ่มขึ้นจากเดือนที่ผ่านมา ร้อยละ 3.29 โดยเม็ดพลาสติกชนิด HDPE (H.S.390120) มีมูลค่าการส่งออกสูงที่สุดที่ 4,580 ล้านบาท และมีปริมาณการส่งออก 117,376 ตัน

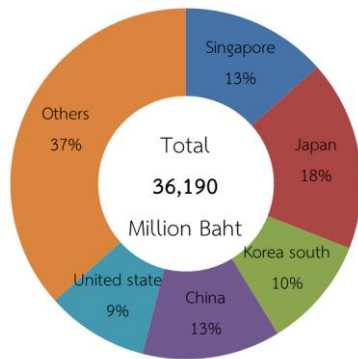


ที่มา : กรมศุลกากร, เมษายน 2558

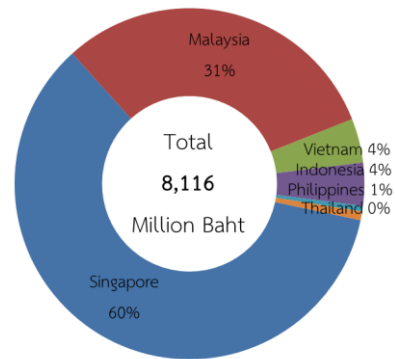
WORLD

ASEAN

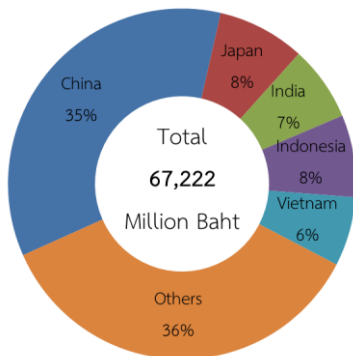
Thailand Import from World (Jan. - Mar. 15)



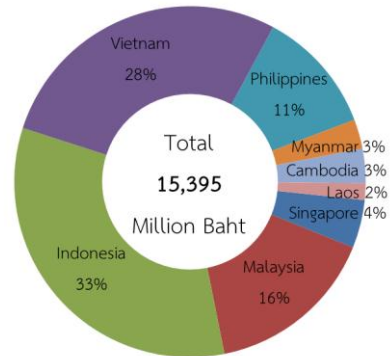
Thailand Import from ASEAN (Jan. - Mar. 15)



Thailand Export to World (Jan. - Mar. 15)



Thailand Export to ASEAN (Jan. - Mar. 15)



ที่มา : กรมศุลกากร, เมษายน 2558

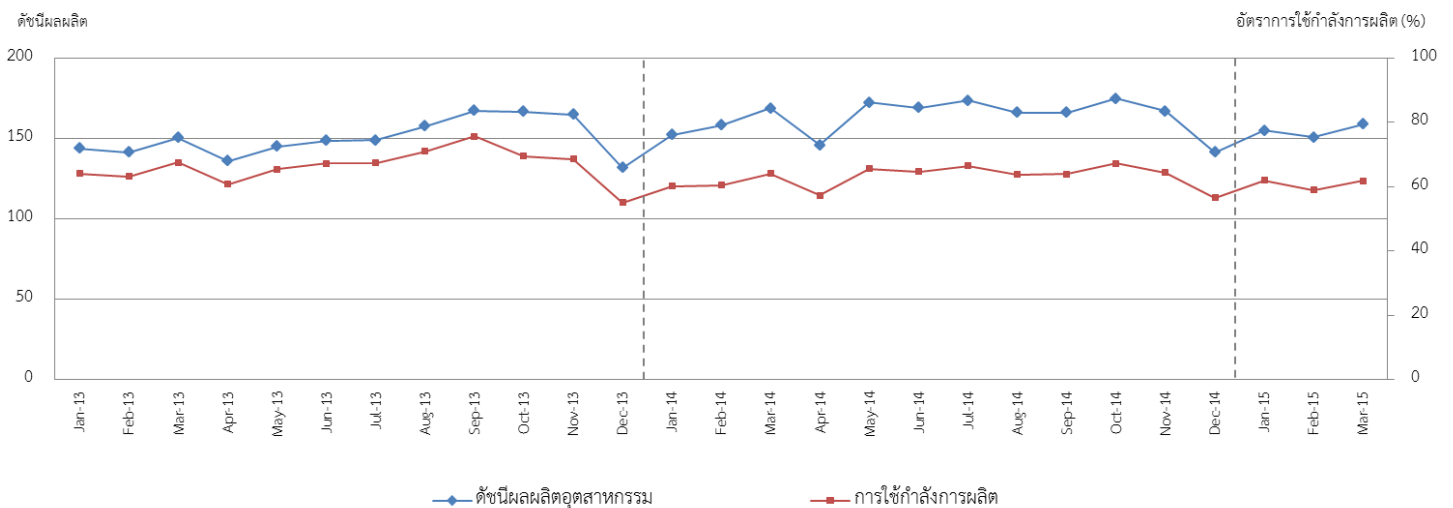
● สถานการณ์การผลิตผลิตภัณฑ์พลาสติก

สถานการณ์การผลิตผลิตภัณฑ์พลาสติก ประจำเดือนมีนาคม 2558 ระดับการผลิตเพิ่มขึ้น จากเดือนกุมภาพันธ์ 2558 โดยมีดัชนีผลผลิตของการผลิตผลิตภัณฑ์พลาสติกที่ 158.76 จุด ทางด้านอัตราการใช้กำลังการผลิตในเดือนมีนาคม 2558 ปรับเพิ่มขึ้นไปอยู่ที่ร้อยละ 61.79 ซึ่งเมื่อพิจารณาในภาพรวมแล้ว เดือนมีนาคมมีการผลิตผลิตภัณฑ์พลาสติกเพิ่มขึ้น อยู่ในระดับปกติ ขณะที่ภาพรวมสถานการณ์การผลิตผลิตภัณฑ์พลาสติก ในไตรมาสที่ 1 อยู่ในสภาวะทรงตัว

ภาพรวมการผลิตผลิตภัณฑ์พลาสติก ในไตรมาสที่ 2 มีแนวโน้มปรับตัวดีขึ้นเล็กน้อย โดยทิศทางการส่งออกผลิตภัณฑ์พลาสติกดีขึ้น

ผนวกกับแรงหนุนจากเงินบาทอ่อนค่า ที่จะช่วยเสริมด้านการส่งออก รวมถึงราคาน้ำมันดิบตกต่ำ ซึ่งเป็นปัจจัยบวกด้านต้นทุนการผลิตแก่ผู้ประกอบการ อย่างไรก็ตาม เศรษฐกิจโลกและคู่ค้ายังอยู่ตกในสภาวะซบเซา ประกอบกับการบริโภคภายในประเทศยังไม่ฟื้นตัว ผู้ประกอบการระมัดระวังในการเพิ่มระดับการผลิต และปรับแผนการดำเนินงานสู่ช่วงการซ่อมบำรุงเครื่องจักรหรือลงทุนขยายโรงงานตามนโยบายส่งเสริมการลงทุนและนโยบายการเงินที่ปรับลดอัตราดอกเบี้ยนโยบายลงจากร้อยละ 1.75 เหลือร้อยละ 1.50 ที่จะช่วยกระตุ้นการลงทุนมากขึ้นในระหว่างที่รอกำลังซื้อกลับมาฟื้นตัว

ดัชนีผลผลิตและอัตราการใช้กำลังการผลิตผลิตภัณฑ์พลาสติก



ที่มา : ศูนย์สารสนเทศอุตสาหกรรม สำนักงานเศรษฐกิจอุตสาหกรรม, พฤษภาคม 2558

● สถานการณ์นำเข้า – ส่งออกผลิตภัณฑ์พลาสติก

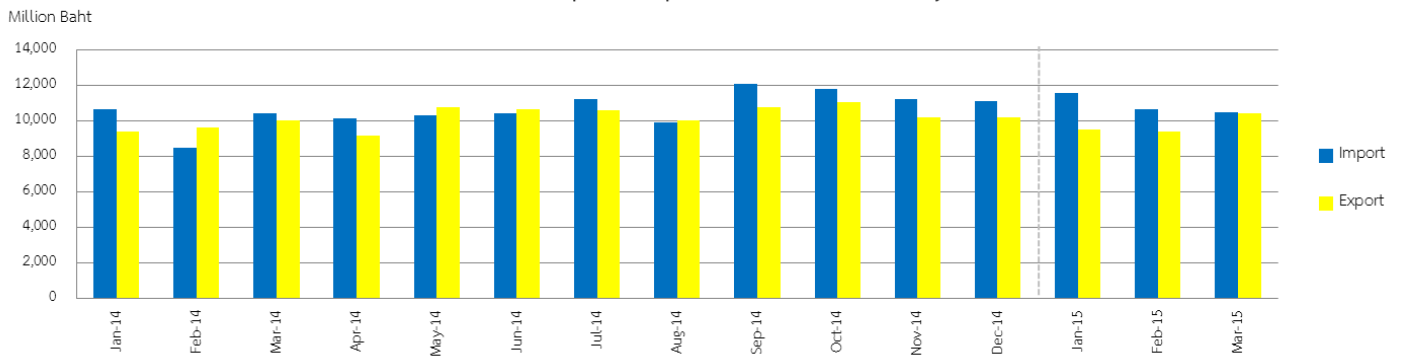
การนำเข้าเดือนมีนาคม ปี 2558

ณ เดือนมีนาคม 2558 ประเทศไทยมีมูลค่าการนำเข้าผลิตภัณฑ์พลาสติกเท่ากับ 10,483 ล้านบาท ปรับตัวลดลงจากเดือนที่ผ่านมาร้อยละ 1.48 โดยผลิตภัณฑ์พลาสติกในกลุ่มอื่นๆ (H.S.3926) มีมูลค่าการนำเข้า 4,337 ล้านบาท คิดเป็นร้อยละ 41.37 ของมูลค่าการนำเข้าผลิตภัณฑ์พลาสติกทั้งหมด

การส่งออกเดือนมีนาคม ปี 2558

ณ เดือนมีนาคม 2558 ประเทศไทยมีมูลค่าการส่งออกผลิตภัณฑ์พลาสติกเท่ากับ 10,417 ล้านบาท ปรับตัวเพิ่มขึ้นจากเดือนที่ผ่านมาร้อยละ 10.54 โดยผลิตภัณฑ์พลาสติกในกลุ่มบรรจุภัณฑ์ (H.S.3923) มีมูลค่าการส่งออก 3,293 ล้านบาท คิดเป็นร้อยละ 31.61 ของมูลค่าการส่งออกผลิตภัณฑ์พลาสติกทั้งหมด

Plastics Product Import - Export (H.S.3916 - 3926) By Value

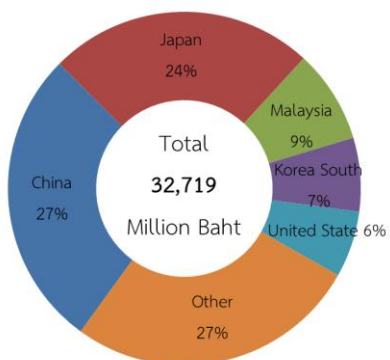


ที่มา : กรมศุลกากร, เมษายน 2558

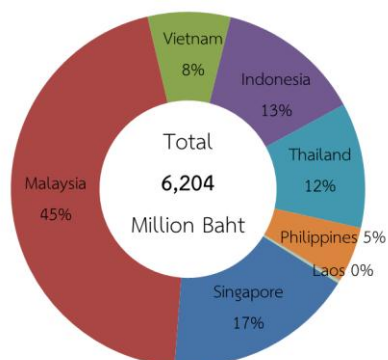
WORLD

ASEAN

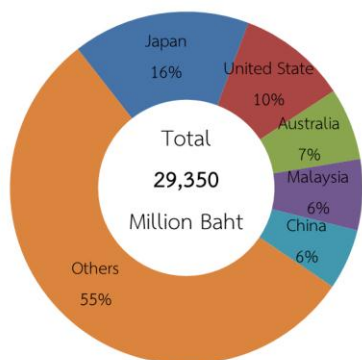
Thailand Import from World (Jan. - Mar. 15)



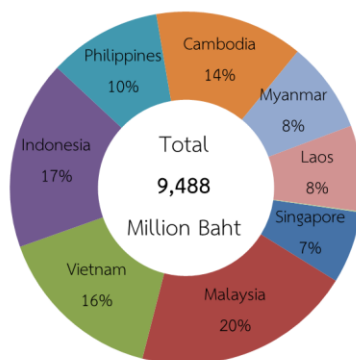
Thailand Import from ASEAN (Jan. - Mar. 15)



Thailand Export to World (Jan. - Mar. 15)



Thailand Export to ASEAN (Jan. - Mar. 15)



ที่มา : กรมศุลกากร, เมษายน 2558

● สถานะการผลิตและการค้าของอุตสาหกรรมปลายทาง

ในสถานะเศรษฐกิจโลกซบเซา สถาบันจัดอันดับความน่าเชื่อถือระหว่างประเทศ มูดีส์ อินเวสเตอร์ส เซอร์วิส มองว่าจะส่งผลให้การส่งออกของเอเชียแปซิฟิกอ่อนแอต่อไป แต่ยังมีปัจจัยบวกจากการร่วงลงของราคาน้ำมันที่ช่วยลดต้นทุนด้านพลังงาน และฟื้นฟูฐานะการคลังของประเทศ เนื่องจากกลุ่มประเทศเอเชียแปซิฟิกเป็นผู้นำเข้าน้ำมันสุทธิเป็นส่วนใหญ่

สถานะเศรษฐกิจไทยเดือนเมษายน 2558 ธนาคารแห่งประเทศไทย (ธปท.) เผยว่า เครื่องชี้เศรษฐกิจไทยในเดือนมีนาคมหลายตัวปรับลดลง ซึ่งสะท้อนความเปราะบางในการฟื้นตัวทางเศรษฐกิจ ทำให้ภาพรวมเศรษฐกิจไทยในไตรมาสแรกยังอ่อนแอ

โดยสำนักข่าวกรุงเทพธุรกิจ รายงานถึงเครื่องชี้เศรษฐกิจในไตรมาส 1 ปี 2558 ว่าการบริโภคภาคเอกชน ช่วงไตรมาสแรกทรงตัวจากไตรมาสก่อน โดยยอดขายสินค้าคงทนทรงตัว สะท้อนว่ากำลังซื้อบางส่วนยังไม่ฟื้นตามความเชื่อมั่น ด้านการลงทุนภาคเอกชนในช่วงไตรมาสแรกยังคงชะลออย่างต่อเนื่อง โดยผู้ประกอบการมองว่ากำลังการผลิตที่มีในปัจจุบัน เพียงพอต่อความต้องการทั้งตลาดในประเทศและต่างประเทศ ด้านงบประมาณรายจ่ายของรัฐบาลเพื่อกระตุ้นเศรษฐกิจไม่ส่งผลตามที่คาดการณ์ จึงเสริมด้วยนโยบายการเงิน โดยลดอัตราดอกเบี้ยนโยบายลงจากร้อยละ 1.75 เหลือร้อยละ 1.50 เพื่อดึงดูดเอกชนมาลงทุน และผู้ส่งออกมีแนวโน้มที่ดีขึ้นจากเงินบาทอ่อนค่า แต่ในขณะเดียวกันก็จะส่งผลกระทบต่อด้านลบต่อผู้นำเข้าสินค้าจากต่างประเทศด้วย

อุตสาหกรรมยานยนต์

จากการสัมภาษณ์บริษัทค้ารถยนต์ชั้นนำของกรุงเทพฯธุรกิจ สรุปได้ว่าตลาดรถยนต์ช่วงไตรมาสแรกยังไม่ดีนัก แต่มีสัญญาณการฟื้นตัว อาทิ ยอดขายปรับตัวดีขึ้น และความต้องการซื้อของผู้บริโภคยังมีอยู่สูง แต่ปัจจัยลบคือกำลังซื้อยังไม่ดี ปัญหาในช่วงที่ผ่านมาคือความเข้มงวดของสถาบันการเงินในการอนุมัติสินเชื่อ ส่วนแนวโน้มตลาดรถยนต์ไตรมาสที่ 2 คาดการณ์ว่าจะปรับตัวดีขึ้นจากนโยบายการเงินลดอัตราดอกเบี้ย ซึ่งจะช่วยลดภาระหนี้ครัวเรือน เกิดสภาพคล่อง กระตุ้นการใช้จ่ายและการลงทุนของภาคเอกชน รวมถึงส่งออกมีแนวโน้มปรับตัวดีขึ้น

อุตสาหกรรมอิเล็กทรอนิกส์และเครื่องใช้ไฟฟ้า

สำนักงานเศรษฐกิจการคลังวิเคราะห์ว่าการส่งออกของอิเล็กทรอนิกส์เดือนมีนาคมฮาร์ดดิสก์ไดรฟ์ และเครื่องใช้ไฟฟ้า ชะลอตัวลงเล็กน้อยเนื่องจากเป็นช่วงซ่อมบำรุงโรงงาน การย้ายฐานการผลิต และผลกระทบจากการถูกตัดสิทธิพิเศษทางภาษีศุลกากร(GSP)จากสหภาพยุโรป

อุตสาหกรรมก่อสร้างและอสังหาริมทรัพย์

จากการสัมภาษณ์ผู้ประกอบการธุรกิจอสังหาริมทรัพย์ของกรุงเทพฯธุรกิจ คาดว่าการลดอัตราดอกเบี้ยร้อยละ 0.25 จะกระตุ้นความต้องการที่อยู่อาศัย ทั้งการอยู่อาศัยจริงและการลงทุน ลูกค้านับระดับกลางถึงบนยังมีความต้องการที่อยู่อาศัย ในไตรมาสที่ 2 เป็นต้นไป ผู้ประกอบการมีแนวโน้มเปิดตัวโครงการเพิ่มมากขึ้น และคาดว่าอุปสงค์จะกลับมาฟื้นตัวได้ดีภายในไตรมาสที่ 4 ส่วนต้นทุนวัสดุก่อสร้างยังคงปรับตัวสูงขึ้นอย่างต่อเนื่องตามสัญญาณการฟื้นตัวของภาคก่อสร้าง

● **สถานะการลงทุนในอุตสาหกรรมพลาสติก**

จากการรายงานอนุมัติให้การส่งเสริมการลงทุนของสำนักงานคณะกรรมการส่งเสริมการลงทุน (BOI) ในช่วงเดือนมกราคม – มีนาคมของปี 2558 ในกลุ่มอุตสาหกรรมเคมี กระจก และพลาสติก มีจำนวนโครงการที่ได้รับการอนุมัติส่งเสริมทั้งสิ้น 179 โครงการ เพิ่มขึ้นจากเดือนก่อน 82 โครงการ ทุนจดทะเบียนรวม 35.85 พันล้านบาทเพิ่มขึ้นจากเดือนที่แล้ว 19.21 พันล้านบาท

ซึ่งในช่วงไตรมาสแรกปี 2558 (ม.ค.-มี.ค.) ปีโอไอได้อนุมัติส่งเสริมการลงทุนไปแล้วทั้งสิ้น 793 โครงการ เงินลงทุนรวม 217,560 ล้านบาท สำหรับกิจการที่ได้รับการอนุมัติมากที่สุด 3 อันดับแรก ได้แก่ กลุ่มกิจการบริการและสาธารณูปโภค 176 โครงการ อุตสาหกรรมเครื่องใช้ไฟฟ้าและอิเล็กทรอนิกส์ 98 โครงการ และกลุ่มอุตสาหกรรมเคมี กระจก และพลาสติก 179 โครงการ ตามลำดับ

โครงการที่ได้รับการอนุมัติส่งเสริมการลงทุน กลุ่มอุตสาหกรรมเคมี กระจก และพลาสติก

เดือนมกราคม – มีนาคม 2558

	หน่วย	2013	2014	2014	2015
		ม.ค. - ธ.ค.	ม.ค. - ธ.ค.	ม.ค. - มี.ค.	ม.ค. - มี.ค.
จำนวนโครงการ	โครงการ	242	156	36	179
ทุนจดทะเบียน	พันล้านบาท	80.35	48.81	3.81	35.85

ที่มา : สำนักงานคณะกรรมการส่งเสริมการลงทุน, เมษายน 2558

Disclaimer

จากการที่สถาบันพลาสติกได้จัดทำวิเคราะห์สถานการณ์อุตสาหกรรมพลาสติกรายเดือน (PITH Analysis) เพื่อนำเสนอข้อมูลสถานการณ์ต่างๆ ในอุตสาหกรรมพลาสติก โดยผ่านกระบวนการรวบรวมและเรียบเรียงข้อมูลต่างๆ ประกอบการวิเคราะห์ เพื่อให้เกิดความสะดวกต่อผู้อ่าน ทางสถาบันพลาสติกไม่มีส่วนเกี่ยวข้อง หรือส่วนได้ส่วนเสียกับแหล่งข้อมูลหรือขงสงวนสิทธิ์ที่จะไม่รับผิดชอบต่อความสูญเสียหรือเสียหายใด ไม่ว่าทางตรงหรือทางอ้อม ที่เกี่ยวเนื่องหรือเป็นผลสืบเนื่องจากนำข้อมูลที่ได้จากวิเคราะห์นี้ไปใช้งาน



สถาบันพลาสติก

อาคารสำนักพัฒนาอุตสาหกรรมสนับสนุน

86/6 ซอยตรีมิตร ถนนพระราม 4 แขวงคลองเตย เขตคลองเตย กรุงเทพมหานคร 10110

โทรศัพท์ 02 391 5340-2 โทรสาร 02 712 3341

www.thaiplastics.org